

# 臺灣常見有毒河魨

一、魨形目/四齒魨亞目 .....	1
(一) 二齒魨科.....	1
1.短刺魨 <i>Chilomycterus affinis</i> .....	1
2.網紋短刺魨 <i>Chilomycterus reticulatus</i> .....	2
3.圓點短刺魨 <i>Cylichthys orbicularis</i> .....	3
4.愛氏二齒魨 <i>Diodon eydouxii</i> .....	4
5.六斑二齒魨 <i>Diodon holocanthus</i> .....	5
6.密斑二齒魨 <i>Diodon hystrix</i> .....	6
7.紋二齒魨 <i>Diodon liturosus</i> .....	7
(二) 三齒魨科.....	8
1.三齒魨 <i>Triodon macropygerus</i> .....	8
(三) 四齒魨科.....	9
1.寬吻魨 <i>Amblyrhynchotes hypselogeneion</i> .....	9
2.瓣叉鼻魨 <i>Arothron firmamentum</i> .....	10
3.紋腹叉鼻魨 <i>Arothron hispidus</i> .....	11
4.鰓斑叉鼻魨 <i>Arothron immaculatus</i> .....	12
5.菲律賓叉鼻魨 <i>Arothron manilensis</i> .....	13

6.輻紋叉鼻魮 <i>Arothron mappa</i> .....	14
7.白點叉鼻魮 <i>Arothron meleagris</i> .....	15
8.黑斑叉鼻魮 <i>Arothron nigropunctatus</i> .....	16
9.網紋叉鼻魮 <i>Arothron reticularis</i> .....	17
10.星斑叉鼻魮 <i>Arothron stellatus</i> .....	18
11.安邦尖鼻魮 <i>Canthigaster amboinensis</i> .....	19
12.三帶尖鼻魮 <i>Canthigaster axiologus</i> .....	20
13.笨氏尖鼻魮 <i>Canthigaster bennetti</i> .....	21
14.扁背尖鼻魮 <i>Canthigaster compressa</i> .....	22
15.亮麗尖鼻魮 <i>Canthigaster epilampra</i> .....	23
16.白斑尖鼻魮 <i>Canthigaster janthinoptera</i> .....	24
17.水紋尖鼻魮 <i>Canthigaster rivulata</i> .....	25
18.索氏尖鼻魮 <i>Canthigaster solandri</i> .....	26
19.瓦氏尖鼻魮 <i>Canthigaster valentini</i> .....	27
20.凹鼻魮 <i>Chelonodon patoca</i> .....	28
21.克氏兔頭魮 <i>Lagocephalus gloveri</i> .....	29
22.黑鰓兔頭魮 <i>Lagocephalus inermis</i> .....	30
23.月尾兔頭魮 <i>Lagocephalus lunaris</i> .....	31
24.懷氏兔頭魮 <i>Lagocephalus wheeleri</i> .....	32

25.凶兔頭魷 <i>Pleuranacanthus sceleratus</i> .....	33
26.密溝圓魷 <i>Sphoeroides pachygaster</i> .....	34
27.擬網紋多紀魷 <i>Takifugu alboplumbeus</i> .....	35
28.雙斑多紀魷 <i>Takifugu bimaculatus</i> .....	36
29.黑點多紀魷 <i>Takifugu niphobles</i> .....	37
30.橫紋多紀魷 <i>Takifugu oblongus</i> .....	38
31.弓斑多紀魷 <i>Takifugu ocellatus</i> .....	39
32.斑點多紀魷 <i>Takifugu poecilonotus</i> .....	40
33.紫色多紀魷 <i>Takifugu porphyreus</i> .....	41
34.輻斑多紀魷 <i>Takifugu radiatus</i> .....	42
35.紅鰭多紀魷 <i>Takifugu rubripes</i> .....	43
36.蟲紋多紀魷 <i>Takifugu vermicularis</i> .....	44
37.黃鰭多紀魷 <i>Takifugu xanthopterus</i> .....	45
38.黃帶窄額魷 <i>Torquigener brevipinnis</i> .....	46
39.長刺泰氏魷 <i>Tylerius spinosissimus</i> .....	47

二、純形目/鱗純亞目.....	48
箱純科.....	48
1.棘箱純 <i>Kentrocapros aculeatus</i> .....	48
2.角箱純 <i>Lactoria cornuta</i> .....	49
3.棘背角箱純 <i>Lactoria diaphana</i> .....	50
4.福氏角箱純 <i>Lactoria fornasini</i> .....	51
5.粒突箱純 <i>Ostracion cubicus</i> .....	52
6.無斑箱純 <i>Ostracion immaculatus</i> .....	53
7.米點箱純 <i>Ostracion meleagris</i> .....	54
8.吻鼻箱純 <i>Ostracion rhinorhynchos</i> .....	55
9.駝背三稜箱純 <i>Tetrosomus gibbosus</i> .....	56
10.賴普三稜箱純 <i>Tetrosomus reipublicae</i> .....	57

※本資料所附照片及文字係由黃登福老師及邵廣昭老師提供，版權為其所有。

## 一、魷形目/四齒魷亞目

### (一) 二齒魷科

#### 1. 短刺魷

學名：*Chilomycterus affinis* (Gunther)

英文名：Porcupinefish

俗名：刺規

形態特徵：棘具3棘根，不可動，體背面為灰褐色，腹面為白色，頭部眼下方與鰓孔前方各具一黑色橫帶，體上有少數黑斑，各鰭為灰褐色，其上面尚密佈黑斑。

分佈：分佈於印度太平洋。台灣分佈於四周海域。

毒性：肉無毒，棘尖刺，毒性未明。



## 2. 網紋短刺魷

學名：*Chilomycterus reticulatus* (Linnaeus)

英文名：Spotfin burrfish, Spotfin porcupinefish, Spotted burrfish

俗名：刺規、氣瓜仔

形態特徵：體短呈圓筒狀，尾柄錐狀。體背側灰褐色，腹面白色；頭

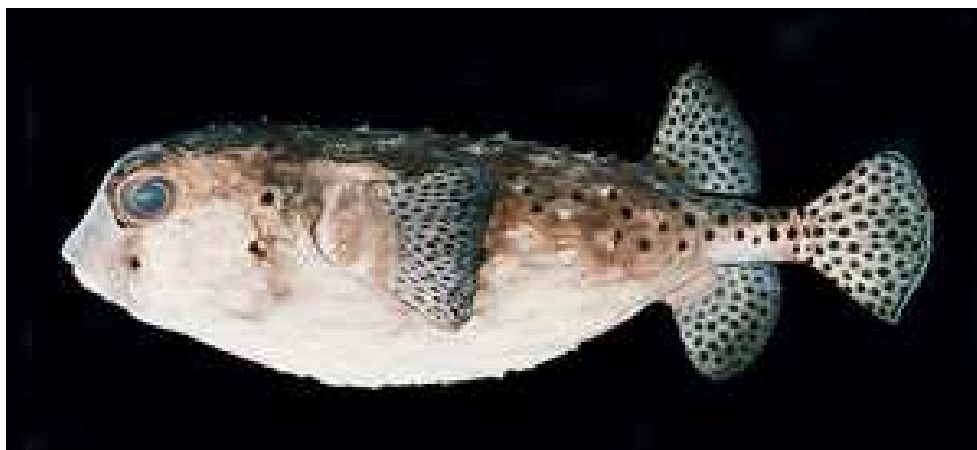
部眼下方及鰓孔前方各具 1 黑褐色橫帶；體側另具數個黑

斑點。各鰭灰褐色，鰭上均密佈黑斑。

分佈：分佈於全世界各熱帶海域，但呈區塊分布。台灣主要分佈於北

部及東北部海域。

毒性：肉無毒，棘尖刺，毒性未明。



### 3. 圓點短刺魷

學名：*Cyclichthys orbicularis* (Bloch)

英文名：Orbicular burrfish, Birdbeak burrfish

俗名：刺規、氣瓜仔

形態特徵：體短呈圓筒狀，尾柄錐狀。吻寬短，背緣微凹。體背側灰

褐色，腹面白色；體背部及體側散布一些較大的黑色圓

斑。各鰭淺色，無斑點。

分佈：分佈於印度-西太平洋區，西起紅海至南非，東至日本南部、

菲律賓，南至澳洲；東南大西洋海域的非洲南部沿岸。台灣主

要分佈於北部及東北部海域。

毒性：肉無毒，棘尖刺，毒性未明。



#### 4. 愛氏二齒魷

學名：*Diodon eydouxii* (Brisout de Barneville)

英文名：Pelagic porcupinefish

俗名：刺規、氣瓜仔

形態特徵：體短呈圓筒狀，尾柄錐狀。體背側灰褐色，腹面白色，背部及側面有許多深色卵圓形斑點，體腹面、下頷後方有 1 黑色橫帶；背、胸及尾鰭亦有圓形黑斑；臀鰭則無黑斑。

分佈：分佈於全世界各熱帶海域。台灣主要分佈於南部及小琉球海域。

毒性：肉無毒，棘尖刺，毒性未明。





## 5. 六斑二齒魷

學名：*Diodon holocanthus* (Linnaeus)

英文名：Balloonfish

俗名：氣球魚

形態特徵：體寬短，體除唇、尾柄和各鰭外，均密佈強棘，額棘長度

較胸鰭後方棘長，體背側面為灰褐色，有黑色斑塊與斑

點，腹部白色，眼眶隔有一黑色橫紋，頭後部鰓孔前方有

一黑色寬橫紋，胸鰭上方有一黑色斑塊，背鰭前方有一黑

色橫斑，基底有一黑色圓斑，各魚鰭呈灰色，成魚體長可

達 30 cm。

分佈：分佈於全世界各熱帶和亞熱帶海域。台灣各地海域均有。

毒性：肉無毒，強棘多，易刺傷，毒性未明。



## 6. 密斑二齒魷

學名：*Diodon hystrix* (Linnaeus)

英文名：Common porcupinefish

俗名：刺規

形態特徵：棘可動，除背後部與體側少數棘具三棘根外，其餘皆為二棘根，胸鰭附近之棘較長，體為棕色，腹部較淺，大部分硬棘根部都有一黑斑，除臀鰭色較淡外，尾鰭、背鰭和胸鰭都有黑斑，尾柄無硬棘。

分佈：分佈於全世界各熱帶海域。台灣分佈於南、北部及小琉球海域。

毒性：肉無毒，棘尖刺，毒性未明。



## 7. 紋二齒魷

學名：*Diodon liturosus* (Shaw)

英文名：Short-spined porcupinefish, Bleeker's porcupinefish

俗名：刺規

形態特徵：體呈黃褐色，腹面為白色，體面有 9 個黑斑，第 1 黑斑在頭頂，第 2、3 黑斑在背部前面兩側，第 4 黑斑在背部中央，第 5 黑斑在背鰭基部，頭部兩側各有 2 兩大黑斑，一在眼下，一在眼後與鰓孔之間，體長可達 55 cm。

分佈：分佈於印度-太平洋區。台灣分佈於各沿岸水域。

毒性：肉無毒，棘尖刺，毒性未明。



## (二) 三齒魷科

### 1. 三齒魷

學名：*Triodon macropyerus* (Lesson)

英文名：Soft bellied puffer, Threetooth puffer

俗名：三齒河魷、扇魷、規仔魚

形態特徵：體呈圓柱狀；腹鰭呈扇形，尾柄細長，無腹鰭；尾鰭叉型，

為所有魷目中，唯一具有尾鰭前鰭條者。體與各鰭呈黃

色；腹鰭上緣，身體中央有一約與眼同大之圓黑斑。

分佈：分佈於印度-西太平洋區，西起南非，東至印尼、菲律賓，北

至日本，南至新加勒多尼亞。台灣主要分佈於南部海域。

毒性：毒性未明。



### (三) 四齒魷科

#### 1. 寬吻魷

學名：*Amblyrhynchotes hypselogeneion* (Bleeker)

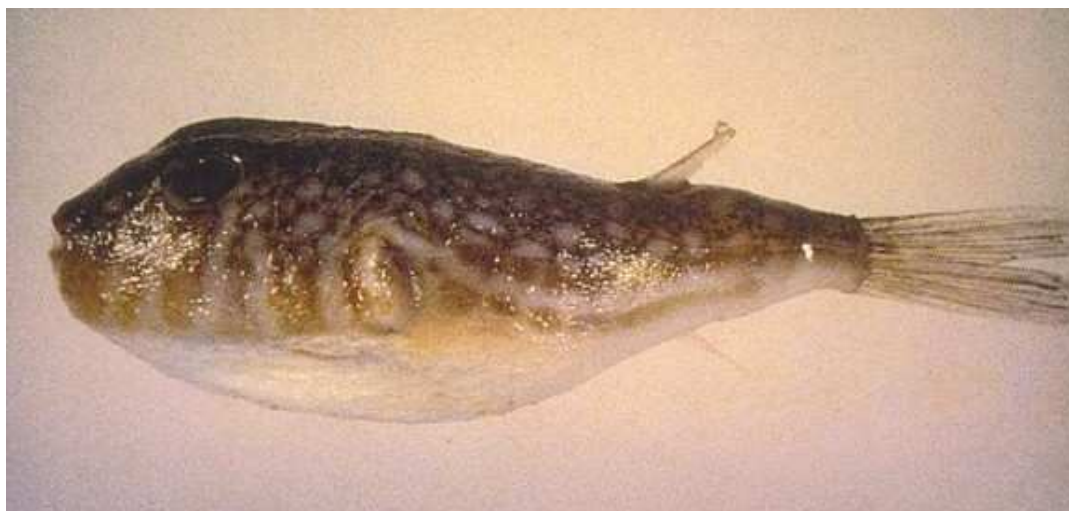
英文名：Bar-cheeked toadfish, Orange banded blowfish

俗名：規魚（通稱）、花規（高雄）、花紋河魷

形態特徵：體背部和腹面均有小棘，體背部為暗褐色，體側為略帶藍色，且有一銀白色縱走紋，尾鰭有茶褐色斑點，體長可達 21 cm。

分佈：分佈於南日本、紅海、印度洋和太平洋等暖水域。台灣分佈於四周海域。

毒性：含河魷毒，台灣產者卵巢、腸屬強毒（吃 10-99 g 會致死），肌肉、皮膚、肝臟和膽囊屬弱毒（吃 100-999 g 會致死），日本產者毒性不明。



## 2. 瓣叉鼻魷

學名：*Arothron firmamentum* (Matsuura)

英文名：Starry toado, Starry toadfish

俗名：河魷、規仔

形態特徵：體呈橢圓狀，尾柄側扁。體背部褐色，腹部白色；體側與

背部佈滿許多約與瞳孔同大之白斑；腹部與體側下方具一

些與眼等大之深色斑點。各鰭灰色，幼魚則為白色。

分佈：分佈於印度-西太平洋區，西起南非，北至日本南部，南至澳

洲及紐西蘭。台灣主要分佈於西部海域。

毒性：含河魷毒，肝臟及卵巢屬強毒。



### 3. 紋腹叉鼻魷

學名：*Arothron hispidus* (Linnaeus)

英文名：Broad-barred toadfish, White spotted blaasop

俗名：花規、腹紋白點河魷

形態特徵：體背面和側面呈黑褐色或綠褐色，並散布有圓形狀白色點，體腹面有黑色波狀帶，成魚時漸變白，胸鰭基部與鰓孔上有一白色大型黑斑，周圍並有黃色線紋，體長可達48 cm。

分佈：分佈於台灣珊瑚礁區，日本南部至印度太平洋海域。

毒性：含河魷毒，皮膚毒性屬強毒，肌肉、卵巢、肝臟和腸屬弱毒。



#### 4. 鰓斑叉鼻魷

學名：*Arothron immaculatus* (Bloch and Schneider)

英文名：Black-edged blaasop, Narrow-lined toadfish, Immaculate  
blowfish

俗名：規仔、線紋河魷

形態特徵：體呈灰褐色，腹部較淡並有白色小斑點，背鰭、臀鰭和胸  
鰭較淡，胸鰭基部及尾鰭上、下緣均為黑褐色，體長可達  
30 cm 以上。

分佈：分佈於台灣四周海域，西太平洋和琉球群島。

毒性：含河魷毒，卵巢屬強毒，肌肉、內臟和皮膚屬弱毒。





## 5. 菲律賓叉鼻魷

學名：*Arothron manilensis* (Marion de Procé)

英文名：Narrow-lined puffer

俗名：規魚、海豬仔、條紋河魷

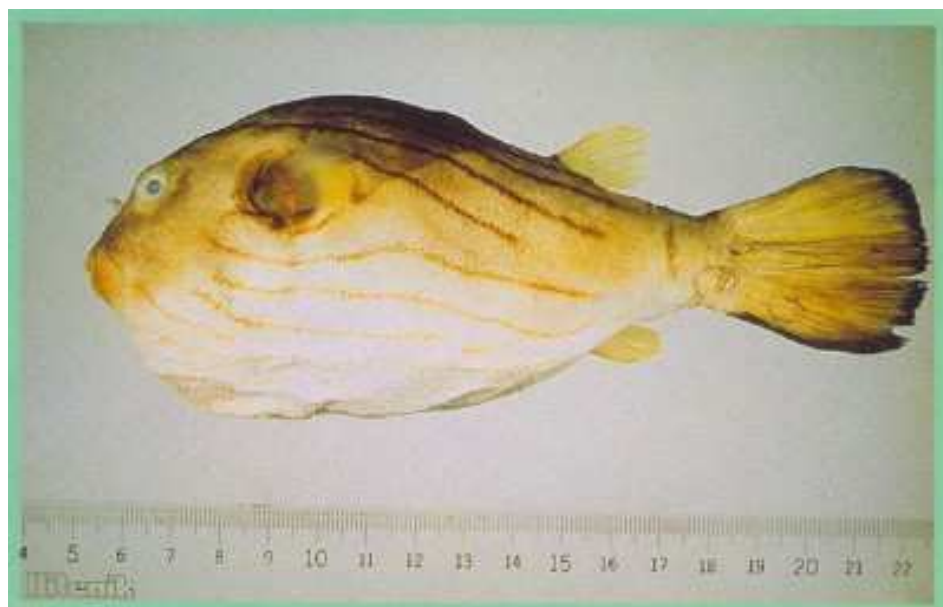
形態特徵：體佈小刺，體面呈淡褐色，腹部白色，體側有許多黑褐色

縱紋，鰓孔和背鰭基部為黑色，各鰭為淺棕色或黃灰色，

尾鰭緣較黑，體長可達 45 cm。

分佈：分佈於台灣四周海域，西太平洋熱帶海域。

毒性：含河魷毒，皮膚屬強毒，其它部位屬弱毒。



## 6. 輻紋叉鼻魷

學名：*Arothron mappa* (Lesson)

英文名：Scribbled toadfish, Map puffer, Map blaasop

俗名：規仔、條紋規仔

形態特徵：體呈橢圓狀，尾柄側扁。背部褐色，腹部淺色；體側下方與腹部佈滿白圓點或是不規則短條紋，體側圓點大於瞳孔，但較不明顯，腹部白點較延長且明顯，體側下方白點間隔約與白點同寬；除尾鰭褐色外，餘鰭白色。

分佈：分布於印度-西太平洋區，西起非洲東岸，東至薩摩亞，北至日本，南至新加勒多尼亞。台灣主要分佈於南部及西部海域。

毒性：含河魷毒，肝臟及卵巢屬強毒。



## 7. 白點叉鼻魷

學名：*Arothron meleagris* (Lacepède)

英文名：White-spotted puffer, White-spotted balloon, Guineafowl  
blaasop

俗名：規仔、海豬仔、白點規仔

形態特徵：體呈橢圓狀，尾柄側扁。頭、體背面和側面褐色或墨綠色，  
密佈許多小形白色圓點，斑點小於瞳孔，亦分布於胸鰭、  
背鰭、臀鰭和尾鰭基底部分。背、臀鰭灰黑色；胸鰭淡色；  
尾鰭暗色。

分佈：分佈於印度-泛太平洋區，西起非洲東岸，東至墨西哥、巴拿  
馬，北至日本南部及夏威夷群島，南至羅得豪島及依斯特群  
島。台灣主要分佈於南部、東部、小琉球、綠島及蘭嶼海域。

毒性：含河魷毒，肝臟及卵巢屬強毒。



## 8. 黑斑叉鼻魷

學名：*Arothron nigropunctatus* (Bloch and Schneider)

英文名：Black-spotted toadfish

俗名：規魚、狗頭、污斑河魷

形態特徵：全體密佈小棘，體色呈淺灰色，並散布不規則之小黑斑，

但偶有全身呈黃色者，吻與鰓孔為黑色，肛門上有一黑

斑，胸鰭基部為黑色，體長可達 25 cm。

分佈：分佈於台灣珊瑚礁，琉球以南至南太平洋海域。

毒性：含河魷毒，皮膚屬強毒，肌肉、卵巢、肝臟和腸屬弱毒。



## 9. 網紋叉鼻魷

學名：*Arothron reticularis* (Bloch and Schneider)

英文名：Reticulated pufferfish

俗名：刺規

形態特徵：體表灰白色至黑色，具有許多不規則狀白色條紋，或長或短，或連續或不連續，背部條紋間具有小點。幼魚背部僅有白色斑點，不具條紋，腹部條紋相當粗且呈橫向排列。

分佈：主要出現於印度西太平洋的熱帶地區，往北可達琉球群島。台灣目前僅紀錄在南部屏東地區。

毒性：含河魷毒。



## 10. 星斑叉鼻魷

學名：*Arothron stellatus* (Bloch and Schneider)

英文名：Black-spotted toadfish

俗名：規仔、模樣河魷

形態特徵：體呈橢圓狀，尾柄側扁。背部淺褐色或灰褐色，腹部色淡；

頭部、背部與體側具密佈黑色小點；背、臀及尾鰭亦具黑

點，鰭基黑點大於鰭上黑點；胸鰭基上下方各有一黑斑。

幼魚體褐色；體具小黑點，體側具許多平行之黑斜紋，愈

往腹部斜紋愈寬。

分佈：分佈於印度-太平洋區，西起紅海、非洲東岸，東至土木土群

島，北至日本南部，南至羅得豪島。台灣四周海域均可見。

毒性：含河魷毒，肝臟及卵巢屬強毒。



## 11 安邦尖鼻魷

學名：*Canthigaster amboinensis* (Bleeker)

英文名：Sharpnose pufferfish, Spotted toby, Spider-eye puffer

俗名：規仔、尖嘴規、安朋河魷

形態特徵：體呈卵圓形，尾柄短而高。頭部及體側呈紫褐色或淺褐色，

散佈許多小圓藍點；腹部灰色，有許多深褐色斑點及由背

部延續下來之藍點；眼周圍具放射狀深色紋，眼後之深色

紋向背中線延伸，但不與相對之條紋相接；眼下與胸鰭基

前有許多平行藍紋，向喉部延伸。除尾鰭上下葉深紫褐色

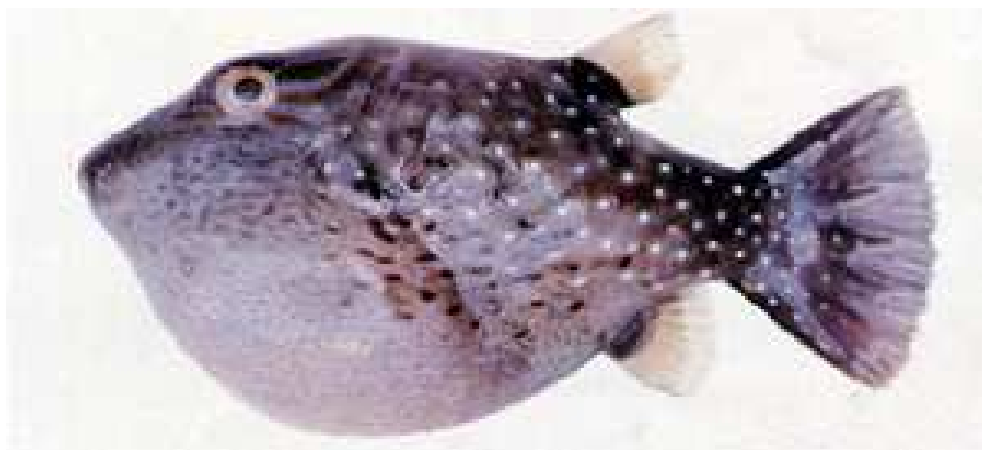
外，餘鰭淡褐或淡紅色，鰭基黑色。

分佈：分佈於印度-泛太平洋區，西起非洲東岸，東至加拉巴哥群島，

北至日本南部、夏威夷群島，南至澳洲、社會群島。台灣分佈

於南部、北部、東北部、綠島、蘭嶼及小琉球等海域。

毒性：含河魷毒，內臟屬弱毒。



## 12. 三帶尖鼻魷

學名：*Canthigaster axiologus* (Whitley)

英文名：Saddle-back puffer, Saddle toby, Crown toby

俗名：規仔、尖嘴規、尖鼻魷

形態特徵：體呈卵圓形，尾柄短而高。體白色至淡灰白色；體具四條前斜之不規則且略似三角形之黑褐色帶，帶緣鑲有橘黃色及藍色的小點或線條；第一條在眼後半部，第二條在胸鰭部位且向下延伸至胸鰭基底，第三條在背鰭前且向下延伸至胸鰭，第四條在背鰭後；眼四周亦有放射狀的藍色與橘黃線紋；體側下半部為腹部具許多黃色斑點，且延伸至尾鰭上。各鰭淡色。

分佈：分佈於西太平洋區，北至日本南部，南至澳洲，東至馬歇爾群島。台灣分佈於南部、東部、綠島、蘭嶼、小琉球及澎湖海域。

毒性：含河魷毒，內臟屬弱毒。





### 13. 笨氏尖鼻魷

學名：*Canthigaster bennetti* (Bleeker)

英文名：Bennett's sharpnose puffer, Brownback toby, Exquisite toby

俗名：規仔、尖嘴規、本氏河魷

形態特徵：體呈卵圓形，尾柄短而高。體背部黃褐色至深褐色，腹部較淡色；吻部、頭部背面、體側及腹部有許多橘黃色；背鰭基有一鑲白邊之黑眼斑；體側中線上方自胸鰭延至尾柄有一綠褐色帶；尾柄上半部具水平條紋；眼四周有藍及橙色相間之放射狀紋；口後之頰部處有藍及橘黃色相間之橫紋；腹部中線有淡棕色之帶紋。胸鰭、臀鰭與背鰭淡色；尾鰭稍暗。

分佈：分佈於印度-太平洋區，西起非洲東岸，東至土木土群島，北至日本南部，南至澳洲。台灣分佈於南部、東部、北部、綠島、蘭嶼及小琉球等海域。

毒性：含河魷毒，皮膚可分泌出毒素，能麻醉或毒死小型動物。



#### 14. 扁背尖鼻魷

學名：*Canthigaster compressa* (Marion de Procé)

英文名：Compressed toby; Fingerprint sharpnose puffer; Fingerprint toby

俗名：規仔、尖嘴規、紋扁背魷

形態特徵：體呈卵圓形，尾柄短而高。體背部紅褐色至綠褐色，腹部稍淡；體側佈滿不規則之紅色條紋；頰部具白點；吻背面具許多平行深色橫紋，至眼眶隔或稍後處橫紋則呈不規則狀；眼四周有放射狀條紋，與吻部橫紋相連；體背部自眼後至背鰭基部有許多平行橫紋。背鰭基底黑褐色，下方有一鑲白邊之黑色眼斑；腹部具褐色斑；腹中線至肛門處有一褐色線；除尾鰭具白紋外，餘鰭為淡色。

分佈：分佈於西太平洋區，西起菲律賓，東至所羅門，北至日本南部，南至萬那杜。台灣分佈於南部、綠島及蘭嶼海域。

毒性：含河魷毒，皮膚可分泌出毒素，能麻醉或毒死小型動物。



## 15. 亮麗尖鼻魷

學名：*Canthigaster epilampra* (Jenkins)

英文名：Lantern toby; Bluespotted toby

俗名：規仔、尖嘴規

形態特徵：體呈卵圓形，尾柄短而高。體白色，腹面較淡色，體側具許多藍色小點；背鰭基部通常具一大型黑斑塊，且延伸至背鰭基部前方；吻部黃色，散佈著具黑緣的藍點及藍紋；眼眶周圍黃色，散布藍色輻射紋；背鰭基部上方具一黑色及藍色緣之小黃斑；尾鰭黃色而具有淺藍色之縱紋。

分佈：分佈於印度-太平洋區，西起東印度洋的聖誕島，東至夏威夷及社會群島，北至日本，南至東加王國。台灣發現於綠島。

毒性：含河魷毒，內臟屬弱毒。



## 16. 白斑尖鼻魷

學名：*Canthigaster janthinoptera* (Bleeker)

英文名：Spotted puffer, Spotted toby, Honeycomb toby

俗名：規仔、尖嘴規、白紋河魷

形態特徵：體呈卵圓形，尾柄短而高。體紅褐色，具有許多大小不一之白色圓斑，腹部與頰部白斑有時會延長呈帶狀；從口至頰部具由小點構成之許多藍紋；背鰭基有由藍帶圍成之類似眼狀斑；眼四周有放射狀的藍線。各鰭白色，尾鰭具較明顯之斑點。

分佈：分佈於印度-太平洋區，西起非洲東岸，東至馬貴斯群島，北至日本南部，南至羅得豪島。台灣分佈於南部、東部、綠島、蘭嶼、小琉球及澎湖海域。

毒性：含河魷毒，內臟屬弱毒。



### 17. 水紋尖鼻魷

學名：*Canthigaster rivulata* (Temminck and Schlegel)

英文名：Rivulated toby, Brown-lined puffer, Doubleline toby

俗名：規仔、尖嘴規、條紋尖鼻魷

形態特徵：體呈卵圓形，尾柄短而高。體紅褐色，腹面較淡色，體背具許多黑色小斑；眼四周有橘黃色放射狀細線；頭部及體側自吻和頰部具向後下方斜行，至腹側中部呈不連續之短紋，直至尾部而向上斜行之橘黃細紋；體側具兩條水平的黑帶，從胸鰭基向後延至尾柄，向前在鰓蓋前相連接，形成圓弧狀。尾鰭具多條黑褐色之弧紋，各鰭均為淡色至淡黃。

分佈：分佈於印度-太平洋區，西起非洲東岸，東至夏威夷，北至日本南部，南至澳洲西北部。台灣分佈於南部、北部、東北部、東部、綠島、蘭嶼、小琉球及澎湖海域。

毒性：含河魷毒。



18. 索氏尖鼻魷

學名：*Canthigaster solandri* (Richardson)

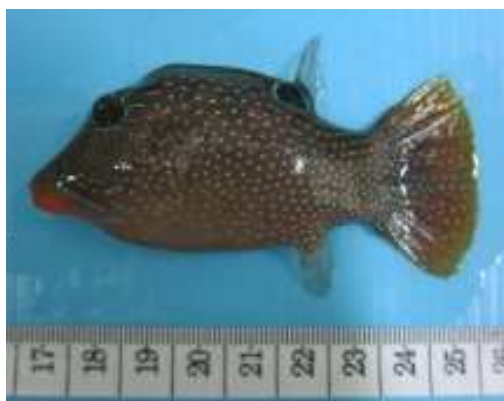
英文名：Spotted sharpnose puffer, Spotted toby, False-eye toby

俗名：規仔、尖嘴規、眼斑扁背魷

形態特徵：體呈卵圓形，尾柄短而高。體紅褐色，佈滿鑲黑邊的藍、白至灰色且小於瞳孔之斑點；眼四周有 6-10 條放射狀鑲黑邊的藍色紋，延至眼眶與吻部；頭部下方有藍至灰色小點；吻端白色；背鰭基下方有不明顯之黑斑。背鰭、臀鰭與胸鰭透明或淺黃色，鰭緣具細黑邊；尾鰭紅棕、淺藍或白色，具許多藍或紅點，鰭緣最外層之斑點連接成不規則的細帶。

分佈：分佈於印度-太平洋區，西起非洲東岸，東至土木土及萊恩群島，北至日本南部，南至新加勒多尼亞及東加。台灣分佈於南部、小琉球及東部海域。

毒性：含河魷毒，內臟屬弱毒。



### 19. 瓦氏尖鼻魷

學名：*Canthigaster valentini* (Bleeker)

英文名：Sharpnose puffer

俗名：規魚、橫帶河魷

形態特徵：全體密佈小棘和黃棕色圓斑，體側扁，體上半部為白色或淡黃色，下半部為白色，體背面有二條黑色橫帶，但中間二條向下延至腹部，超越胸鰭基部甚多，眼四周有極不明顯的放射狀細藍紋，尾鰭淡黃色，餘者各鰭之基部為黃色，鰭為白色，體長可達 20 cm。

分佈：分佈於台灣珊瑚礁海域，日本南部、琉球、東印度群島而至南太平洋群島和非洲東岸。

毒性：含河魷毒，毒性以皮膚、卵巢屬強毒，其它部位如肌肉、肝臟等屬弱毒。



## 20. 凹鼻魷

學名：*Chelonodon patoca* (Hamilton)

英文名：Blowfish, Milkspotted blaasop

俗名：港內規、琉球河魷

形態特徵：鼻區凹陷，側線二條，背腹各一條，會合於尾柄下方，背腹均有小棘，體背面呈黑褐色，且有白色或淡色斑，腹面為白色，幼魚則呈黃色。本魚種成長體長，印度洋產者可達 40 cm，台灣產者為 24 cm，琉球產者為 17 cm。

分佈：分佈於琉球以南，經中國、菲律賓、東印度群島、錫蘭至非洲東南部和澳洲北部等海域。台灣分佈於四周海域。

毒性：含河魷毒，皮膚屬強毒，肌肉、卵巢、肝臟屬弱毒。





21. 克氏兔頭魷（黑鯖河魷）

學名：*Lagocephalus gloveri* (Abe and Tabeta)

英文名：Brown-backed toadfish, Swellfish

俗名：煙仔規（基隆）、青皮規（東港）、金紙規（澎湖）、青規（高雄）

形態特徵：體背面與腹面均密佈小棘，背面小棘分佈不到背鰭基部，尾鰭上、中、下緣稍突出，成雙彎月形，上下緣白斑大，胸鰭鰭膜有黑色素胞，體長可達 40 cm。體長達 15 cm 以上之成魚，其尾椎骨具有骨瘤。

分佈：分佈於日本東北地方以南之太平洋側、印度洋及大西洋海域。

台灣分佈於四周海域。

毒性：肝臟和腸含微量河魷毒，但肌肉和皮膚無毒。



22. 黑鰓兔頭魷 (滑背河魷)

學名：*Lagocephalus inermis* (Temminck and Schlegel)

英文名：Smooth-backed blowfish, Unarmed blassop

俗名：金規或面規 (基隆)、金線規 (高雄)

形態特徵：體背面平滑而無小棘，腹面具粒狀，鰓孔部位為黑色，背鰭基部呈黑色，尾鰭形態隨成長而改變，成魚則中央部會突出，大型魚可達 1.0 m。

分佈：分佈於日本南部、中國海、印度洋等海域。台灣分佈於四周海域。

毒性：含河魷毒，僅肌肉無毒，其它部位屬弱毒或強毒。



23. 月尾兔頭魷 (毒鯖河魷)

學名：*Lagocephalus lunaris* (Bloch and Schneider)

英文名：Green rough-backed blowfish, Green toadfish

俗名：煙仔魷 (基隆)、青魷 (高雄)、栗色河魷

形態特徵：體背面和腹面均密佈小棘，背面小棘分佈至背鰭基部，尾鰭後緣成新月形，兩端尖突，中間凹入，下緣較上緣短且呈白色部分較多，體長可達 50 cm。

分佈：分佈於中國海、印度洋等海域。台灣分佈於四周海域。

毒性：含河魷毒，肌肉、皮膚、內臟均屬強毒，常引起中毒死亡事件。



24. 懷氏兔頭魷（白鯖河魷）

學名：*Lagocephalus wheeleri* (Abe, Tabeta and Kitahama)

英文名：Blowfish, Pufferfish, Swellfish, Brown-backed toadfish

俗名：煙仔規或黃規（基隆）、青規或青皮規（高雄）、白規或烏規（茄  
荳）、金紙規或青頭規（澎湖）

形態特徵：形態類似克氏兔頭魷，體背面和腹面均有小棘，體背面小  
棘分佈不達背鰭基部，尾鰭後緣之中央部略有凹入。尾鰭  
後緣上、下端是白色，而且尾鰭下方成白色或灰色。尾椎  
骨不具有骨瘤，體長可達 35 cm。

分佈：分佈於日本海、黃海、東海和南海等海域。台灣分佈於四周海  
域。

毒性：肌肉、皮膚、精巢均屬無毒，唯少數個體之卵巢可能含有強毒  
之河魷毒。



## 25. 凶兔頭魷

學名：*Pleuranacanthus sceleratus* (Gmelin)

英文名：Blaasop, Silvercheek toadfish, Giant toadfish

俗名：糯米規（基隆）、烏規或規王（高雄）、麵規（澎湖）、仙人河魷

形態特徵：體面呈青褐色而有大形黑點存在，體側下方有一銀白色之縱帶，背面具有微小棘而呈粗糙，腹面亦具有小棘。鰓孔部位呈黑色，成魚尾鰭後緣呈新月形凹入，體長可達 1.0 m 以上。

分佈：分佈於日本本州中部以南、中國海、印度洋等海域。台灣分佈於四周海域。

毒性：含河魷毒，台灣產屬幼魚（30 cm 以下），僅肌肉、卵巢含有弱毒，但日本產者之卵巢具猛毒，腸屬強毒，其它部位均屬弱毒。



## 26. 密溝圓魷

學名：*Sphoeroides pachygaster* (Müller and Troschel)

英文名：Smooth pufferfish, Balloonfish, Bottlefish, Blunthead blaasop

俗名：規仔、氣規、縱褶河魷

形態特徵：體呈圓筒狀，尾柄呈長圓錐狀。鰓孔內側黑色。體背部為青灰色，體側淺灰色，腹面乳白色；體背部和側面有時具不規則分布且大小不等的黑褐色斑點。背、臀鰭淺灰色；尾鰭暗色，僅下葉具白緣；胸鰭灰白色，下緣白色。

分佈：分佈於全世界溫、熱帶海域。台灣分佈於南部、西部、北部、東北部、小琉球及澎湖海域。

毒性：含河魷毒，肝臟及卵巢有毒，皮膚、精巢及肌肉均無毒。



27. 擬網紋多紀魷

學名：*Takifugu alboplumbeus* (Richardson)

英文名：Imitated finepatterned puffer

俗名：擬微刺魷

形態特徵：類似網紋多紀魷，唯其背面小棘基部有顯著的微小點，體

側也有各型式不同之小白斑，體長可達 27 cm。

分佈：分佈於東海、南海和東印度群島等海域。台灣分佈於四周海域。

毒性：含河魷毒，卵巢和膽囊屬猛毒，肝臟和腸屬強毒，肌肉和皮膚

屬弱毒。



28. 雙斑多紀魷

學名：*Takifugu bimaculatus* (Richardson)

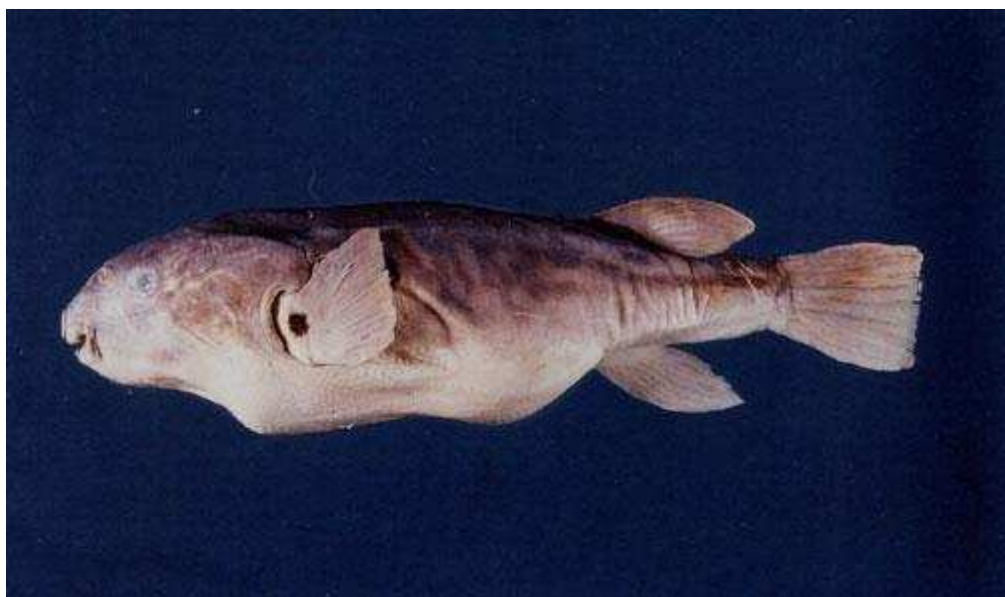
英文名：Two-spot puffer

俗名：規仔、氣規

形態特徵：體呈圓筒狀，尾柄呈長圓錐狀。鰓孔內側淡色。體背部為淺褐色，腹面乳白色；體側頸部至尾柄上具多條藍黑色斜行圓弧形橫紋；具明顯三胸斑，胸鰭基底內外側各具藍黑色圓斑；背鰭基部另具藍黑斑塊，周圍另具同心圓形之條紋。各鰭橘黃色，胸鰭則為淺黃褐色。

分佈：分佈於西北太平洋區，由日本、韓國至台灣。台灣分佈於北部海域。

毒性：含河魷毒，肝臟、血液及卵巢屬強毒，肌肉、皮膚、腸及精巢亦有毒。





29. 黑點多紀魷

學名：*Takifugu niphobles* (Jordan and Snyder)

英文名：Grass puffer

俗名：規魚、草河魷、日本河魷

形態特徵：為 15 cm 以下之小型河魷種，臀鰭在背鰭位置稍後，胸鰭方形，尾鰭截平，背部褐綠色，並有小白斑，胸鰭後上方有一扁形黑斑，背鰭基部具一黑斑，背鰭、臀鰭和胸鰭灰白色，尾鰭淺褐色。

分佈：分佈於日本、韓國等海域。台灣分佈於四周海域。

毒性：含河魷毒，肌肉無毒，皮膚、精巢、卵巢均有毒。



### 30. 橫紋多紀魷

學名：*Takifugu oblongus* (Bloch)

英文名：Blaasop, Oblong blowfish, Oblong toadfish

俗名：花規（高雄、東港）、瀧紋河魷

形態特徵：體背面和腹面之小棘發達，體背面有褐色之橫帶和斑點，

腹面呈白色，體側則有一黃色縱走帶，尾鰭呈黃褐色，後

緣略呈截形，體長可達 30 cm。

分佈：分佈於中國東海、南海，經菲律賓至南非洲和澳洲等海域。台

灣主要分佈於高雄、屏東和澎湖。

毒性：含河魷毒，各部位均屬猛毒或強毒，引起中毒案例多。



31. 弓斑多紀魷

學名：*Takifugu ocellatus* (Linnaeus)

英文名：Pufferfish

俗名：規仔、氣規、眼斑河魷

形態特徵：體呈圓筒狀，尾柄呈長圓錐狀。體背部為黃綠色，腹面乳白色；胸鰭上方具一橙黃緣之黑色鞍狀斑；背鰭基部另具黑斑塊。各鰭淺黃色。

分佈：分佈於東亞海域，包括中國南海、台灣海峽及東海等。台灣分佈於澎湖海域。

毒性：含河魷毒，肝臟及卵巢具有劇毒，肌肉及精巢則無毒。



### 32. 斑點多紀魷

學名：*Takifugu poecilonotus* (Temminck and Schlegel)

英文名：Finepatterned puffer

俗名：微刺魷、小紋河魷、斑點東方魷

形態特徵：吻部有鼻孔兩對，體背面和腹面均有小棘，體背面呈暗灰色或淺褐色，佈滿微圓形之小白斑，腹面呈白色，體側有一黃色縱走帶，胸鰭後之體側無顯著黑斑，背鰭呈橙黃色，臀鰭為淡黃色，體長可達 25 cm。

分佈：分佈於日本北海道以南、日本海、渤海、東海及南海等海域。

台灣主要分佈於高雄、屏東和澎湖。

毒性：含河魷毒，卵巢和肝臟屬猛毒，皮膚、精巢和腸屬強毒，肌肉屬弱毒。



### 33. 紫色多紀魷

學名：*Takifugu porphyreus* (Temminck and Schlegel)

英文名：Purple puffer

俗名：規仔、氣規、正河魷

形態特徵：體呈圓筒狀，尾柄呈長圓錐狀。鰓孔內側淡色。體背部為

紫褐色或黃褐色，腹面乳白色；成長魚之體背具許多大小

不一之淺灰或黑褐色小斑點；長成後斑點消失，體側另具

不帶灰白緣之黑色大型胸斑；背鰭基部另具黑斑塊；縱行

皮褶橘黃色。背、胸和尾鰭紫黑色；臀鰭橘黃色，末端暗

褐色。

分佈：分佈於西北太平洋區，由日本、韓國及俄羅斯沿海至東中國海。

台灣分佈於北部海域。

毒性：含河魷毒，肝臟及卵巢屬猛毒，皮膚及腸屬強毒，肌肉及精巢

無毒。

34. 輻斑多紀魷

學名：*Takifugu radiatus* (Abe)

英文名：Pufferfish

俗名：規仔、氣規、中華河魷

形態特徵：體呈圓筒狀，尾柄呈長圓錐狀。鰓孔內側乳白色。體背部為黑褐色或藍黑色，腹面乳白色；體背具許多大小不一之灰白色小圓點；體側具灰白緣之黑色大型胸斑，胸斑前後則無任何黑色圓斑和條紋；縱行皮褶鉛灰色。背、臀鰭及尾鰭暗色，胸鰭淺灰色。

分佈：分佈於西北太平洋區，由日本、中國至台灣。台灣分佈於北部海域。

毒性：含河魷毒，肝臟及卵巢屬猛毒，皮膚、精巢及肌肉則無毒。

### 35. 紅鰭多紀魷

學名：*Takifugu rubripes* (Temminck and Schlegel)

英文名：Ocellate puffer, Tiger puffer

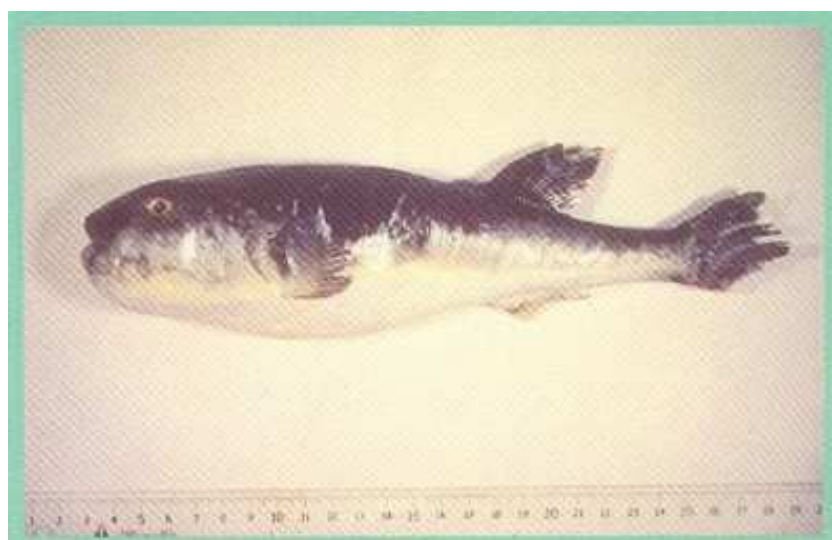
俗名：規魚、虎河魷

形態特徵：體背面和腹面均有小棘，體背面呈墨綠色，腹面呈白色，胸鰭後之體側有一大黑斑，其周圍為一白色環，胸鰭淡灰色，背鰭灰褐色，臀鰭呈白色或紅色，尾鰭黑褐色，體長可達 80 cm 以上。

分佈：分佈於日本北海道以南之太平洋、日本海、東海及黃海等海域。

台灣海域很少見，但因其在日本價位高，中國大陸有人從事養殖。

毒性：含河魷毒，天然產河魷之卵巢、肝臟和腸屬強毒，但肌肉、皮膚和精巢無毒，另外養殖河魷任何部位均無毒。



### 36. 蟲紋多紀魷

學名：*Takifugu vermicularis* (Temminck and Schlegel)

英文名：Pufferfish

俗名：規仔、氣規、蟲紋河魷

形態特徵：體呈圓筒狀，尾柄呈長圓錐狀。鰓孔內側淡色。體背部為

紫褐色，腹面乳白色；體背佈滿許多扁圓形、大小不一的

青灰白色斑，體側斑點較大而扁長，甚至彎曲而呈條紋或

蠕紋狀；體側另具顯著帶灰白緣之黑色大型胸斑；背鰭基

部另具黑斑紋；縱行皮褶橘黃色。背、胸和臀鰭淺黃色，

尾鰭黃色，下緣有一白色窄帶。

分佈：分佈於西北太平洋區，由日本、韓國沿海至東中國海。台灣分

佈於北部海域。

毒性：含河魷毒，肝臟及卵巢屬猛毒，肌肉、皮膚、小腸及精巢亦有

毒。





### 37. 黃鰭多紀魷

學名：*Takifugu xanthopterus* (Temminck and Schlegel)

英文名：Striped puffer, Yellow buffer

俗名：規魚、黃鰭河魷、條圓魷

形態特徵：體背面和腹面有小棘，體背面和側面為濃青色，並有 3-4 條白色斜帶，向後縱走至尾鰭基部，胸鰭、背鰭之基部呈黑斑色，各鰭均為鮮黃色，體長可達 60 cm 以上。

分佈：分佈於日本本州中部以南、東海、黃海和台灣海峽等海域。台灣分佈於基隆、宜蘭和澎湖。

毒性：含河魷毒，卵巢、膽囊屬猛毒，肝臟和腸屬強毒，但肌肉和精巢無毒。



38. 黃帶窄額魷

學名：*Torquigener brevipinnis* (Regan)

英文名：Pufferfish

俗名：規仔、氣規

形態特徵：體呈圓筒狀，尾柄呈長圓錐狀。鰓孔內側白色。體背部及側面為淺褐色，腹面乳白色；體背部和側面佈滿大小不一的黑褐色小斑點；頭側頰部有 5 條褐色帶；體側另具一分成數段之黃色縱行帶。背、臀鰭白色，尾鰭淺褐色，上方鰭條上有多個褐色小斑排列；胸鰭淺褐色。

分佈：分佈於印度-西太平洋區，包括日本、台灣、印尼、巴布新幾內亞及澳洲等。台灣分佈於西部及南部海域。

毒性：含河魷毒。



39. 長刺泰氏魷

學名：*Tylerius spinosissimus* (Regan)

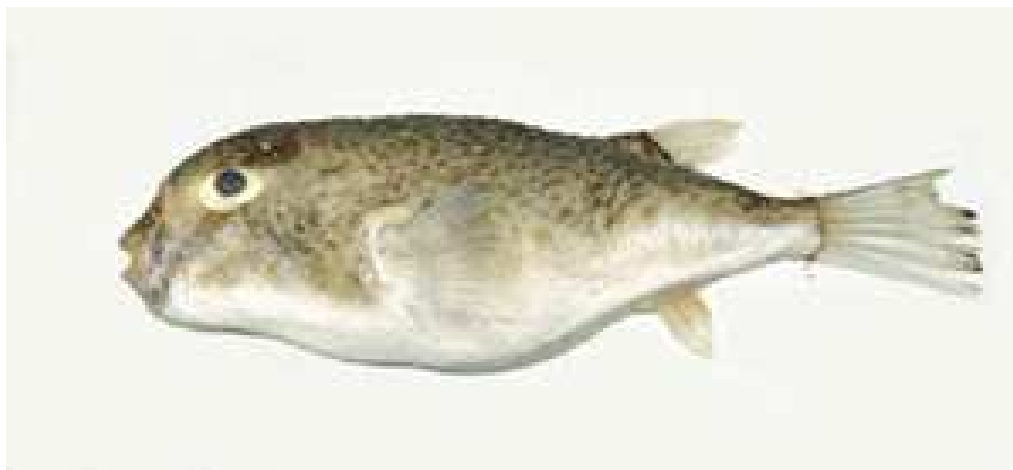
英文名：Spiny blaasop

俗名：規仔、氣規

形態特徵：體呈卵圓形，尾柄呈長圓錐狀。頭部及體之背側黑褐色，體側褐色，腹面較淡色。體腹面散布一些小黑點；眼後上方有一黑褐色斑塊；背鰭基底暗褐色，各鰭淺黃色。

分佈：分佈於印度-西太平洋區，包括南非、澳洲等。台灣分佈於東北部海域。

毒性：含河魷毒。



## 二、魷形目/鱗魷亞目

### 箱魷科

#### 1. 棘箱魷

學名：*Kentrocapros aculeatus* (Houttuyn)

英文名：Boxfish

俗名：海牛港、箱河魷

形態特徵：體由鱗片癒合而成的骨板形成盾甲而包住全身，體甲在背鰭及臀鰭後方不閉合，具有六條稜脊，分別於背側、體側中央及腹側各具一對，背部及腹部中央則無。體灰褐色，背面和上側面有許多與瞳孔等大之褐色斑點。

分佈：分佈於西北太平洋區，由韓國、日本海域。台灣分佈於北部及西部海域。

毒性：肌肉和內臟含有蓖葵毒，皮膚含有箱魷毒 (pahutoxin)。



## 2. 角箱魷

學名：*Lactoria cornuta* (Linnaeus)

英文名：Longhorn cowfish

俗名：苦甘

形態特徵：體長方形，體甲具五稜脊，有眼前棘和腰棘，體呈黃褐色，

體側有個狀紋，紋中有細藍色斑點，尾鰭淺褐色，具深褐

色斑點，餘鰭為黃褐色。

分佈：分佈於印度-太平洋區。台灣分佈於北部及西部海域。

毒性：肌肉和內臟可能含有菟葵毒。皮膚可分泌箱魷毒，易引起上吐

下瀉、運動失調、四肢麻痺、昏睡，甚至死亡等症狀。



### 3. 棘背角箱魷

學名：*Lactoria diaphana* (Bloch & Schneider)

英文名：Roundbelly cowfish, Spiny boxfish, Transparent boxfish

俗名：牛角、海牛港、箱河魷

形態特徵：體呈長方形，體由鱗片癒合而成的骨板形成盾甲包住全身，體甲在背鰭及臀鰭後方閉合，具有五條稜脊，分別於背側及腹側各具一對，背部中央另具一條略發達的稜脊，體側則無。體褐色，腹面色較淺。體甲散佈一些不規則之褐色條紋，頭部及尾柄上有一些小黑點。尾鰭淡色，且6條褐色橫紋。

分佈：分佈於印度-太平洋及東南大西洋海域。台灣分佈於小琉球。

毒性：肌肉和內臟含有莨菪毒，皮膚含有箱魷毒。



#### 4. 福氏角箱魷

學名：*Lactoria fornasini* (Bianconi)

英文名：Thornback cowfish, Thornback cow, Backspine cowfish

俗名：花牛角、海牛港、箱河魷

形態特徵：體呈長方形，體由鱗片癒合而成的骨板形成盾甲包住全身，體甲在背鰭及臀鰭後方閉合，具有五條稜脊，分別於背側及腹側各具一對，背部中央另具一條發達的稜脊，體側則無。體黃色；頭有白或藍點與條紋；體亦具藍紋。

分佈：分布於印度-太平洋區，西起非洲東岸，東至夏威夷及拉帕群島，北至日本南部，南至羅得豪島。台灣主要分布於南部、東北部及小琉球海域。

毒性：肌肉和內臟含有莨菪毒，皮膚含有箱魷毒。



## 5. 粒突箱魷

學名：*Ostracion cubicus* (Linnaeus)

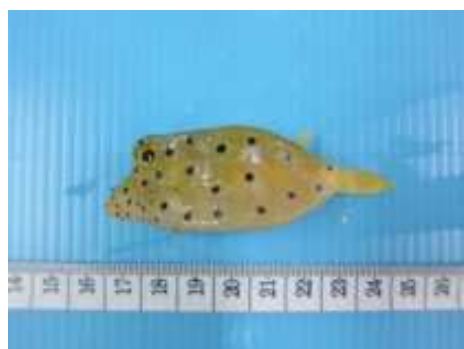
英文名：Ocellated box fish, Polkadot boxfish, Yellow boxfish, Cubical boxfish, Black-spotted boxfish, Cube trunkfish

俗名：木瓜、海牛港、箱河魷

形態特徵：體呈長方形，體甲具四稜脊，背側稜與腹側稜發達，無背  
中稜，僅在背鰭前方有一段稍隆起；各稜脊無棘，但稜脊  
明顯尖銳，腹面較突呈弧狀。幼魚頭部及身體呈黃色而散  
佈許多約與瞳孔等大之黑色斑；成魚體黃褐色至灰褐色，  
頭部散佈小黑點，體甲每一鱗片中央則有一約與瞳孔等大  
之鑲黑緣之淡藍色斑或白斑。各鰭鮮黃色至黃綠色，或多  
或少散佈小黑點；尾鰭較暗。

分佈：分佈於印度-太平洋區，西起紅海、非洲東岸，東至夏威夷及  
土木土群島，北至日本南部，南至羅得豪島。台灣分佈於四周  
海域。

毒性：內臟可能含菟葵毒，不宜食用。





## 6. 無斑箱魷

學名：*Ostracion immaculatus* (Temminck and Schlegel)

英文名：Boxfish

俗名：海牛港、箱河魷

形態特徵：體呈長方形，體甲具四稜脊，背側稜與腹側稜發達，無背  
中稜，僅在背鰭前方有一段稍隆起；各稜脊無棘，但稜脊  
明顯尖銳，腹面較突呈弧狀。幼魚頭部及身體呈黃色而散  
佈許多比瞳孔小之黑色斑；成魚體黃褐色至灰褐色，頭部  
無小黑點，體甲每一鱗片中央則有一約與瞳孔等大之鑲黑  
緣之淡藍色斑或白斑。各鰭灰黃色至灰褐色，無小黑點；  
尾鰭較暗。

分佈：分佈於西北太平洋區。台灣分佈於北部海域。

毒性：內臟可能含菟葵毒，不宜食用。



## 7. 米點箱魷

學名：*Ostracion meleagris* (Shaw)

英文名：Spotted trunkfish

俗名：花木瓜

形態特徵：體短鈍，無腹鰭，背鰭無硬棘，全身由六角型骨板癒合而成。體色變化大，色深佈滿小黑斑或黃斑，鰭條色深，與體同色，鰭膜透明。母魚及幼魚之體色呈棕色或黑色，而且體面密佈白點；母魚變性為雄魚後，其體側有橘色條紋和斑點。成魚體長可達 20 cm。

分佈：分佈於熱帶和亞熱帶水域。台灣分佈於南部岩礁海域。

毒性：肌肉和內臟可能含有菟葵毒，皮膚則分泌箱魷毒，此毒素具魚毒性和溶血毒性作用。



## 8. 吻鼻箱魷

學名：*Ostracion rhinorhynchos* (Bleeker)

英文名：Largenose boxfish, Horn-nosed boxfish

俗名：長鼻木瓜、海牛港、箱河魷

形態特徵：體呈長方形，體甲截面大致為五角狀，背側稜與腹側稜發達，背中稜存在。體色為灰褐色；唇背、頭部、尾柄、背鰭、尾鰭與胸鰭基均有黑斑。

分佈：分佈於印度-西太平洋區，西起非洲東岸，東至印尼，北至日本南部，南至澳洲北部。台灣主要分佈於南部海域。

毒性：具毒性。



## 9. 駝背三稜箱魷

學名：*Tetrosomus gibbosus* (Linnaeus)

英文名：Hunchback boxfish, Hunchback turretfish, Humpback turretfish

俗名：海牛港、三角河魷

形態特徵：體甲具三稜脊，背中稜與腹側稜發達；背中稜中央具一扁

平狀大棘，基底寬。體甲淡黃灰色，沿腹側稜具 4-5 個紫

褐色斑，尾柄淡紫色，各鰭淡色，尾鰭前後端為紫褐色。

分佈：分佈於印度-西太平洋區，西起紅海、非洲東岸，東至印尼，

北至日本南部，南至澳洲北部。台灣主要分佈於南部海域。

毒性：具毒性。



10. 賴普三棱箱魷

學名：*Tetrosomus reipublicae* (Bloch)

英文名：Triangular boxfish

俗名：海牛港、三角河魷

形態特徵：體甲具三稜脊，背中稜與腹側稜發達。體呈淡黃褐色，

腹面淡黃色；尾柄紫紅色；背面紫褐色；背鰭、臀鰭與胸

鰭淺灰色；背鰭基底紫褐色；尾鰭灰色，前後端色較深。

分佈：分佈於印度-西太平洋區，西起非洲東岸，東至印尼，北至日

本南部，南至新加勒多尼亞。台灣主要分佈於南部及澎湖海域。

毒性：具毒性。

