



衛生福利部
食品藥物管理署
FDA Taiwan Food and Drug Administration

地址：115021臺北市南港區研究院路一段130巷109號

電話：(02) 2787-8000

網址：www.fda.gov.tw

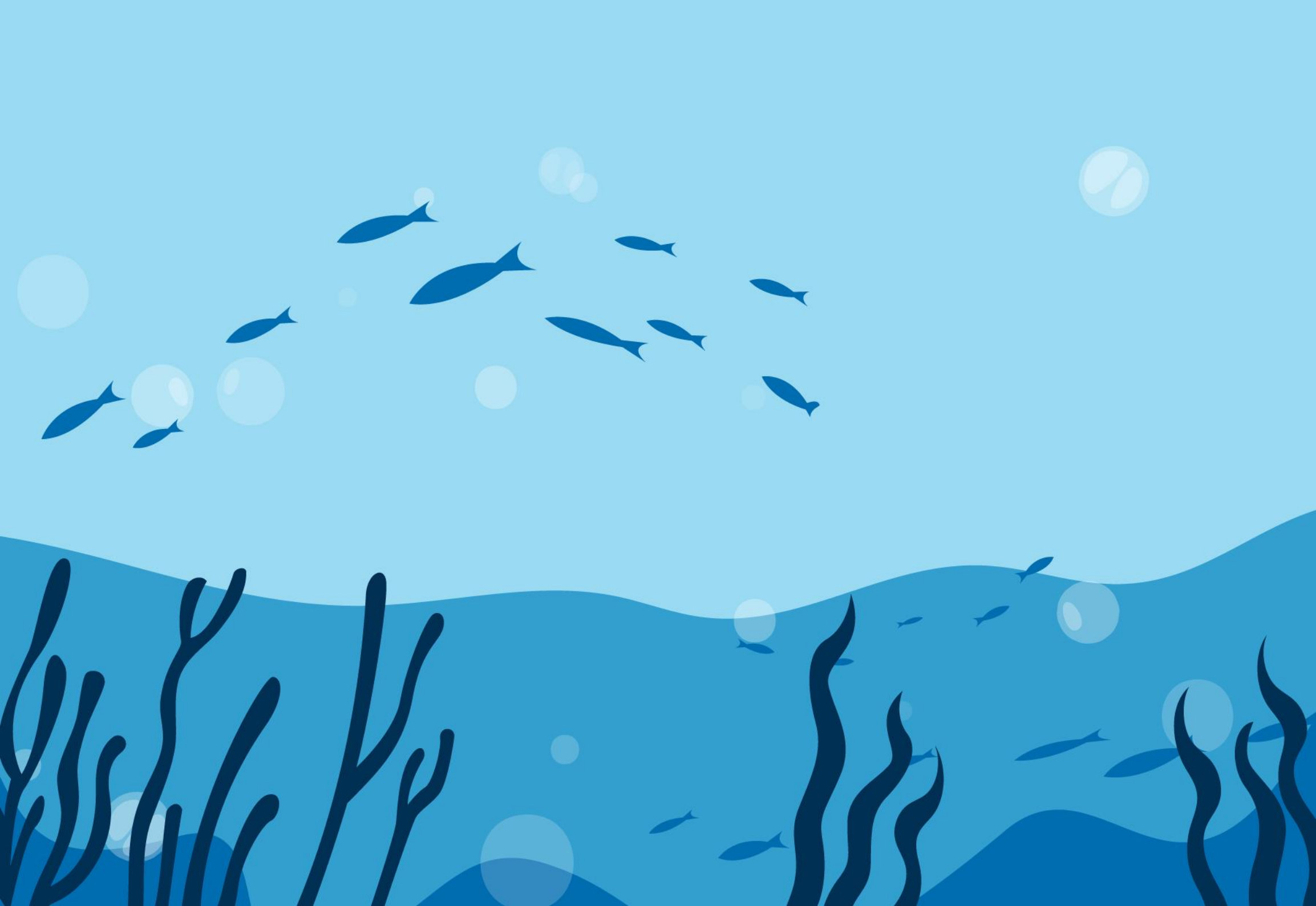
吃河魨風險大

臺灣常見有毒河魨(豚)圖鑑手冊

勿因一時口慾，危害身體健康，
知識，讓您食得更安心！

臺灣常見有毒河魨(豚)圖鑑手冊







吃河魨風險大

臺灣常見有毒河魨(豚)圖鑑手冊

勿因一時口慾，危害身體健康，
知識，讓您食得更安心！



衛生福利部
食品藥物管理署
Taiwan Food and Drug Administration

署長序

依據民國80年至113年食品中毒病因統計顯示，37例食品中毒死亡案例中，有12人肇因於河魴毒。河魴毒素屬於神經毒素，不會隨高溫烹煮而失去毒性，且潛伏期短，中毒嚴重者將造成生命威脅，影響民眾飲食安全甚鉅。

分析河魴中毒原因，漁品產銷人員及社會大眾辨識河魴能力不足為主要原因之一。爰此，本署編印的「吃河魴風險大-臺灣常見有毒河魴（豚）圖鑑手冊」，整理臺灣常見之有毒河魴圖鑑與說明，提供漁品產銷人員及社會大眾參閱，以提升其辨識有毒河魴能力，避免有毒河魴流入市面銷售，同時漁政機關與衛生機關能藉本手冊加強宣導教育，避免發生誤售或誤食有毒河魴事件，以確保民眾飲食安全。

本手冊感謝國立臺灣海洋大學黃登福榮譽講座教授、邵廣昭榮譽講座教授提供臺灣常見有毒河魴相關圖片與說明，以及農業部漁業署協助本次修正，感謝國立臺灣海洋大學陳泰源教授協助審閱及提供意見。期望透過本手冊之發行，提昇民眾對河魴之認知，俾能有效降低我國河魴食品中毒事件發生。

署長 姜至剛 謹識

中華民國114年12月

推薦序

臺灣四面環海，海洋資源豐富多樣，民眾食用海產的機會頻繁，惟在享受鮮美水產品之餘，若缺乏正確知識與辨識能力，亦可能面臨攝食海洋有毒生物之風險。河魨（俗稱河豚）便是一類兼具高經濟價值與高風險性的魚種，其體內可能含有強烈神經毒素—河魨毒素（Tetrodotoxin, TTX），不當食用將對健康甚至生命造成重大威脅。

衛生福利部食品藥物管理署策劃編纂之《吃河魨風險大—臺灣常見有毒河魨（豚）圖鑑手冊》，內容兼具科學性與實用性，涵蓋近年來河魨中毒案件彙整、毒性分布資訊、圖鑑辨識要點與實務應用等重要面向，便於讀者快速掌握重點，提升風險認知與防範意識。

本人有幸受邀參與本手冊內容審閱與修訂建議，深感編輯團隊之用心與專業。相信本手冊不僅可作為公眾教育、業者自律與第一線食品安全實務人員的重要參考資料，亦有助於建立正確的風險溝通與預防觀念，減少河魨中毒事件之發生。

謹此推薦此圖鑑手冊，期盼社會各界能共同關注食品中毒防治議題，透過知識傳遞與風險管理，打造更安全的食魚環境。惟本人學識有限，疏漏之處在所難免，誠盼各界先進及讀者不吝指正。

國立臺灣海洋大學食品科學系教授兼主任

陳嘉源 謹識

中華民國114年12月

目錄Contents

署長序

推薦序

壹、你不可不知的河魨毒

河魨基本資料	01
認識河魨毒	02
河魨中毒症狀與治療	03
預防河魨中毒	04

貳、臺灣河魨食品中毒相關案例

案例一：食用自撈河魨中毒案	07
案例二：食用河魨製香魚片中中毒案	08
案例三：日本料理店河魨中毒案	10
案例四：漁市場購買不明魚河魨中毒案	11
案例五：食用不明魚卵河魨中毒案	12
案例六：誤食劇毒河豚	13

參、河魨毒性在臟器官分佈之簡表 15

肆、臺灣常見有毒河魨圖鑑與說明

魨形目 / 四齒魨亞目

二齒魨科

1. 短刺魨 <i>Chilomycterus affinis</i>	17
2. 網紋短刺魨 <i>Chilomycterus reticulatus</i>	18
3. 圓點短刺魨 <i>Cyclichthys orbicularis</i>	19
4. 愛氏二齒魨 <i>Diodon eydouxii</i>	20
5. 六斑二齒魨 <i>Diodon holocanthus</i>	21
6. 密斑二齒魨 <i>Diodon hystrix</i>	22
7. 紋二齒魨 <i>Diodon liturosus</i>	23

三齒魨科

1. 三齒魨 *Triodon macropyrus* -----24

四齒魨科

1. 頭紋寬吻魨 *Amblyrhynchotes hypselogeneion* -----25
2. 瓣叉鼻魨 *Arothron firmamentum* -----26
3. 紋腹叉鼻魨 *Arothron hispidus* -----27
4. 無鰓斑叉鼻魨 *Arothron immaculatus* -----28
5. 菲律賓叉鼻魨 *Arothron manilensis* -----29
6. 條紋叉鼻魨 *Arothron mappa* -----30
7. 白點叉鼻魨 *Arothron meleagris* -----31
8. 黑斑叉鼻魨 *Arothron nigropunctatus* -----32
9. 網紋叉鼻魨 *Arothron reticularis* -----33
10. 星斑叉鼻魨 *Arothron stellatus* -----34
11. 安邦尖鼻魨 *Canthigaster amboinensis* -----35
12. 三帶尖鼻魨 *Canthigaster axiologus* -----36
13. 笨氏尖鼻魨 *Canthigaster bennetti* -----37
14. 扁背尖鼻魨 *Canthigaster compressa* -----38
15. 亮麗尖鼻魨 *Canthigaster epilampra* -----39
16. 白斑尖鼻魨 *Canthigaster janthinoptera* -----40
17. 水紋尖鼻魨 *Canthigaster rivulata* -----41
18. 索氏尖鼻魨 *Canthigaster solandri* -----42
19. 瓦氏尖鼻魨 *Canthigaster valentini* -----43
20. 凹鼻魨 *Chelonodon patoca* -----44
21. 克氏兔頭魨 *Lagocephalus gloveri* -----45
22. 光兔頭魨 *Lagocephalus inermis* -----46
23. 月尾兔頭魨 *Lagocephalus lunaris* -----47
24. 懷氏兔頭魨 *Lagocephalus wheeleri* -----48
25. 凶兔頭魨 *Pleuranacanthus sceleratus* -----49
26. 密溝圓魨 *Sphoeroides pachygaster* -----50
27. 擬網紋多紀魨 *Takifugu alboplumbeus* -----51
28. 雙斑多紀魨 *Takifugu bimaculatus* -----52

29. 黑點多紀魨 *Takifugu niphobles* -----53
30. 橫紋多紀魨 *Takifugu oblongus* -----54
31. 弓斑多紀魨 *Takifugu ocellatus* -----55
32. 斑點多紀魨 *Takifugu poecilonotus* -----56
33. 紫色多紀魨 *Takifugu porphyreus* -----57
34. 紅鰭多紀魨 *Takifugu rubripes* -----58
35. 蟲紋多紀魨 *Takifugu vermicularis* -----59
36. 黃鰭多紀魨 *Takifugu xanthopterus* -----60
37. 黃帶窄額魨 *Torquigener brevipinnis* -----61
38. 長刺泰氏魨 *Tylerius spinosissimus* -----62

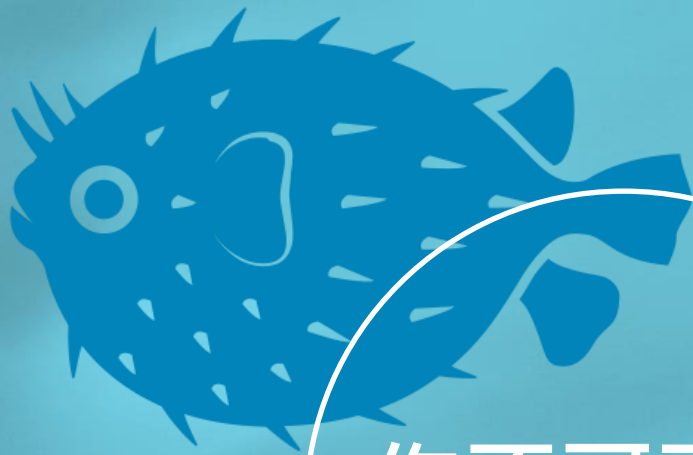
魨形目 / 鱗魨亞目

箱魨科

1. 棘箱魨 *Kentrocapros aculeatus* -----63
2. 角箱魨 *Lactoria cornuta* -----64
3. 棘背角箱魨 *Lactoria diaphana* -----65
4. 福氏角箱魨 *Lactoria fornasini* -----66
5. 粒突箱魨 *Ostracion cubicus* -----67
6. 無斑箱魨 *Ostracion immaculatus* -----68
7. 米點箱魨 *Ostracion meleagris* -----69
8. 吻鼻箱魨 *Ostracion rhinorhynchus* -----70
9. 駝背三棱箱魨 *Tetrosomus gibbosus* -----71
10. 賴普三棱箱魨 *Tetrosomus reipublicae* -----72

伍、結語 -----73

※ 本手冊「台灣常見有毒河魨圖鑑與說明」部分所附照片及文字係由黃登福教授及邵廣昭教授提供，並參考「臺灣魚類資料庫」，相關內容之版權皆屬原著作者所有。



你不可不知 的河魨毒

壹



河魨基本資料

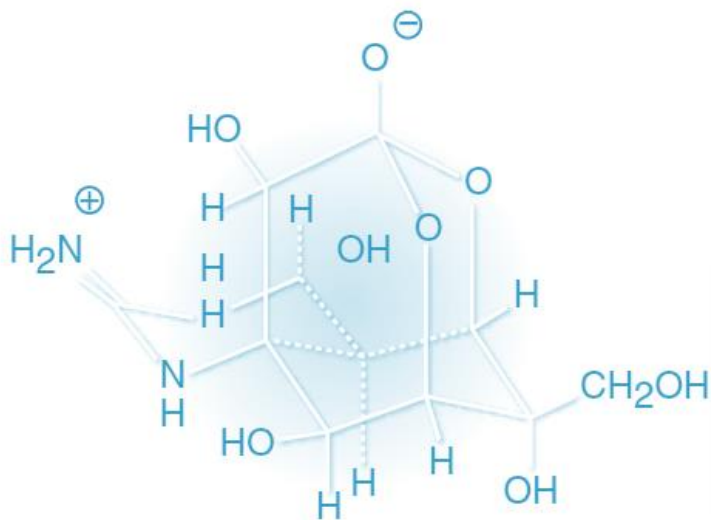
河魨，亦稱河豚，在臺灣俗稱鬼仔魚等，古代又稱作鰐、鰐鮐、鰐、西施乳、噴魚等，為肉食性魚類，性貪食，主食蝦、蟹、螺貝類及小魚等，其體型有長、有短、有圓、有方，因其遇到危險時會將肚子漲大以嚇阻掠食者，故亦俗稱「氣泡魚」、「吹肚魚」。河魨魚種包括二齒魨科（Diodontidae）、三齒魨科（Triodontidae）、四齒魨科（Tetraodontidae）以及箱魨科（Ostraciidae）。其中供做食用而易引起中毒者大多為四齒魨科，該科河魨的上顎和下顎均具有一齒板，每齒板中間有一縫線，形成四齒狀而合成喙狀牙板，為其主要分辨特徵。

河魨係屬暖水性之魚類，分布於溫帶、亞熱帶和熱帶海域，大多數種類棲息在海洋，但有幾種可進入河口或僅生活在淡水中；多數種類在春季由外海游向近海，在沿岸產卵，少數種類則可進入淡水江河生殖。臺灣河魨漁期為10月至翌年5月，以1-3月間最盛，其中產量最多者為克氏兔頭魨，約占80%，其次為黃鰭多紀魨，約占15%。主要產地為高雄、基隆、澎湖、南方澳、東港、成功和花蓮等。

認識河魨毒

河魨魚有劇毒，緣於其體內有河魨毒素 (tetrodotoxin)。大多數四齒魨科以及箱魨科的河魨，分別具有河魨毒素及箱魨毒素，依品種分佈於內臟、肌肉、血液、皮膚等不同部位，毒性並隨季節有所變化。河魨毒除存在河魨體內外，某些種類的螃蟹、蝦虎、青蛙、蠵龜、貝類及螺類等亦含有河魨毒。

河魨毒素屬於神經毒素，其在人體內主要與神經細胞上鈉離子通道的蛋白質結合，阻止鈉離子進入神經細胞內，使得膜電位無法去極化，而導致神經訊息無法傳遞，嚴重會造成神經中樞、橫膈膜及呼吸神經麻痺而死。河魨毒性強度約為氰化鈉之 1,000 倍以上，且 2 - 3 mg 就足以致人於死。河魨毒素具有耐熱性，加熱仍無法將毒素破壞，其主要結構如下圖：



有關河魨毒素來源，早期被推定是內因性，即由自身合成而來，但後來被研究出主要是由外因性，由食物鏈蓄積而成，最近則認為河魨毒素之起源來自具有生產河魨毒素能力的微生物。

日本為河魨食用量相當大的國家，就食品安全觀點來看，其將河魨毒性強度劃分標準如下表 (Noguchi *et al.*, 2006)^a:

河魨毒劑量 (MU/g)	毒量標準
<10	無毒
10-99	弱毒
100-999	強毒
1,000-9,999	猛毒

備註：MU (Mouse unit, 小鼠單位) 為測量毒性的計算單位。
1 MU 係指「於一隻 20 公克雄性小白鼠腹腔內注射毒素後，使其 15 分鐘內死亡所需之毒素劑量」。

日本規定 10 MU / g 為河魨可食用之界限，河魨組織超過 10 MU / g 者，判斷為不適合食用。

河魨中毒症狀與治療

1. **中毒症狀**：主要症狀為神經症狀，包括輕微頭痛、噁心、嘔吐、麻木或刺痛（包括口、舌及四肢）、頭暈無力、具漂浮感、運動失調、流涎和吞嚥困難；嚴重個案甚至出現呼吸麻痺、低血壓、心跳減慢等現象。河魨中毒嚴重程度依攝食劑量、年齡及健康狀況而有所不同，可分為 4 度 (Furkuda, 1941)^b：

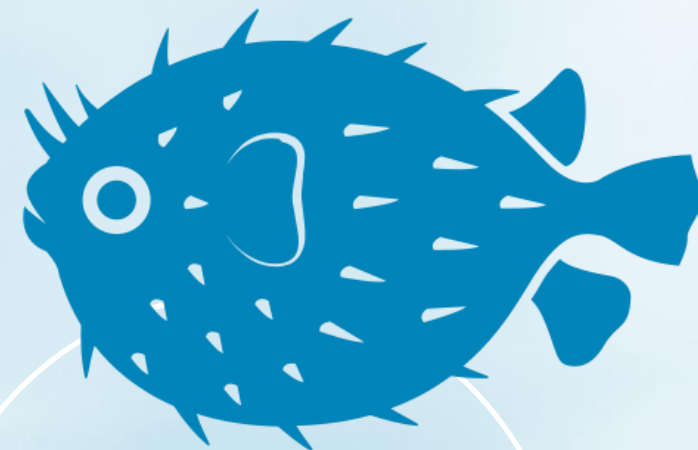
- ^a Noguchi, T., Arakawa, O., & Takatani, T. (2006). Toxicity of pufferfish *Takifugu rubripes* cultured in netcages at sea or aquaria on land. *Comparative Biochemistry and Physiology Part D: Genomics and Proteomics*, 1(1), 153–157.
- ^b Fukuda, A. (1941). Records of puffer poisonings. Report 3. *Nippon Igaku Oyobi Kenko Hoken*, 3258, 7–13.

- 1) 第一度中毒：僅有嘴唇和舌尖麻木感。
 - 2) 第二度中毒：較嚴重的麻木感，併隨著四肢的部份麻痺，但仍保有完整的反射動作。
 - 3) 第三度中毒：明顯的肌肉不協調、發聲困難、吞嚥困難、呼吸障礙、胸痛、發紺、血壓降低，但中毒患者仍清醒。
 - 4) 第四度中毒：神智不清、呼吸麻痺、休克、心跳迅即中止，導致死亡。
2. 潛伏期：一般在 3 小時內（通常在 10 - 45 分鐘），潛伏期長短亦受進食毒素量或個人身體狀況影響。
 3. 治療方法：目前河魨中毒並無特殊之藥物可以投予，主要治療乃是維持呼吸或進行洗胃，另外可給予經稀釋的活性碳及輕瀉劑，以加速毒素排出。在藥品之給予上可用阿脫品（atropine）、膽胺（choline）及腎上腺素（adrenaline），同時配合利尿劑及多量食鹽水之投予，加速毒素排泄。值得注意的是，務必保持患者呼吸道暢通，如患者已產生明顯之肌肉無力現象，則應隨時準備放置氣管插管，並以人工呼吸器幫助呼吸。



預防河魨中毒

1. 避免購買或食用來路不明，或自己不認識的水產品及加工水產品（如魚鬆、香魚片等）。
2. 避免食用來路不明之河魨，尤其是毒性較大的內臟部位。如欲攝食河魨，應先確認係屬無毒魚種，並經有效去除其內臟組織及皮膚。
3. 不幸食用有毒河魨時，應先催吐使胃內容物排出，並儘速就醫，維持其呼吸功能。

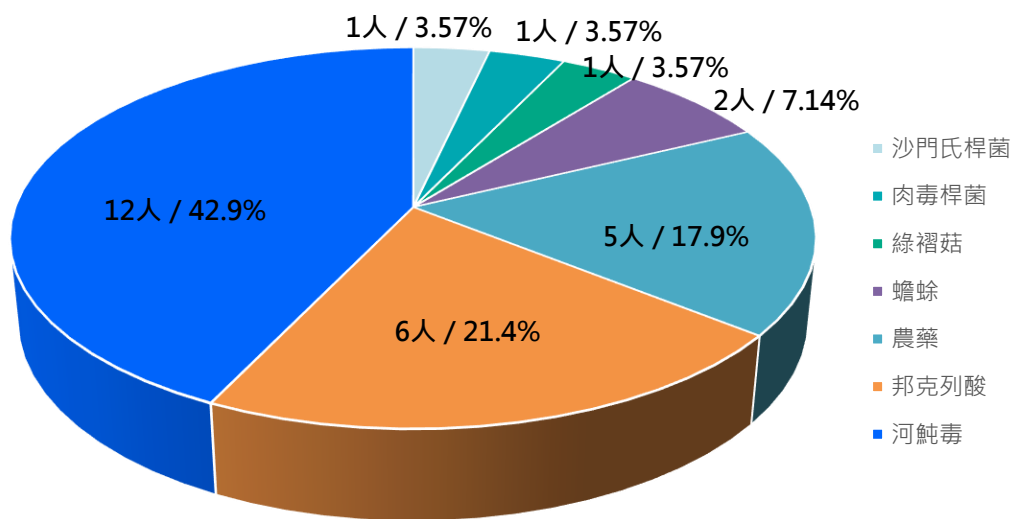


臺灣河魨 食品中毒 相關案例

貳

臺灣四面環海，水產資源豐富，然於臺灣常見之河魴大多為有毒種。近年來臺灣地區偶有河魴毒素中毒案例發生，依據民國80 - 113年食品中毒病因統計顯示（如表一），河魴毒中毒案件計有37案，患者總人數為150人，死亡總人數為12人，死亡率高達到8.0%；另依據近年來食品中毒死亡案例統計（如圖一），因食品中毒死亡的人數有28人，其中有12人肇因於河魴毒（佔42.9%）。有此可知，臺灣雖不常發生河魴食品中毒案件，但其造成食品中毒的嚴重性實不容忽視。分析主要引起河魴食品中毒的原因包括漁品產銷人員及社會大眾對魚種欠缺辨識能力與原料處理過程的不當（如將肝臟、卵巢之毒素污染魚肉），更有不肖加工業者因無毒黑鰱河魴產量不夠，進而盲目將其他有毒魚種取來做原料。本手冊彙集臺灣河魴食品中毒案件之代表案例，供社會大眾參考。

圖一、民國80年至113年食品中毒死亡人數統計



表一、民國80年至113年河魴中毒統計資料

年份	案件數 (案)	患者數 (人)	死亡數 (人)
80年	0	0	0
81年	1	3	1
82年	0	0	0
83年	3	27	0
84年	0	0	0
85年	0	0	0
86年	1	2	1
87年	0	0	0
88年	2	7	1
89年	5	21	3
90年	3	16	2
91年	3	7	1
92年	1	4	0
93年	1	6	2
94年	0	0	0
95年	0	0	0
96年	1	2	0
97年	1	4	0
98年	2	13	0
99年	0	0	0
100年	4	16	0
101年	1	2	0
102年	1	1	0
103年	1	4	0
104年	0	0	0
105年	0	0	0
106年	0	0	0
107年	0	0	0
108年	0	0	0
109年	2	4	0
110年	0	0	0
111年	0	0	0
112年	1	9	1
113年	3	5	0
總計	37	150	12

案例一

食用自撈河魴中毒案

攝食時間：民國 88 年 2 月
 攝食地點：彰化縣大城鄉
 攝食人數：3
 中毒人數：3
 死亡人數：1
 原因食品：河魴

案由概述：

衛生局接獲醫院通報，3 名民眾自行捕撈河魴後，因迷信河魴內臟為補品而食用，爾後出現嘔吐、口麻等疑似食品中毒症狀，3 人均緊急送醫急救，其中 1 人急救無效死亡，1 人情況一度危急送加護病房觀察，所幸隔日後意識恢復清醒。另 1 人則就醫後返家休養。

檢出情形：

- 食品檢體經實驗室化驗鑑定為黑點多紀魴（參閱本書第 53 頁）。
- 食品檢體檢出河魴毒含量為 656 MU/g。

案件處理措施及後續作為：

- 衛生局於案發後立即前往了解案情並採集患者及食品檢體送檢。
- 衛生機關加強防治河魴食品中毒宣導措施。



案例二

食用河魴製香魚片中毒案

攝食時間：民國 88 年 2 月及 4 月
 攝食地點：彰化縣鹿港鎮及臺南市梅嶺
 攝食人數：10
 中毒人數：7
 死亡人數：3
 原因食品：河魴製香魚片

案由概述：

衛生局於 2 月接獲醫院通報，5 名民眾至風景區購買香魚片食用，出現嘔吐、口麻等疑似食品中毒症狀，5 人均緊急送醫急救，其中 1 人急救無效死亡。

另於同年 4 月，臺南市衛生局接獲醫院通報，2 名孩童疑似食用河魴製造之香魚片，出現肚子痛、嘔吐、四肢無力及昏迷現象，經聯絡附近消防隊送醫急救後無效，2 人均宣告死亡。調查原因食品為該戶至風景區遊玩途中，食用祖母半年前購買之香魚片。經追查該香魚片來源，發現其與同年 2 月河魴香魚片中中毒案之供應商相同。

檢出情形：

- 彰化縣一案之食品檢體檢出河魴毒含量為 < 5 MU/g 及 353 MU/g。
- 臺南市一案之食品檢體檢出河魴毒含量為 27 MU/g。

案件處理措施及後續作為：

- 衛生局於案發後立即前往了解案情並採集患者及食品檢體送檢。
- 衛生福利部食品藥物管理署責成衛生局至市面加強清查，將疑似為河魴製造之香魚片全面下架，禁止販賣。

- 案內香魚片之加工廠及原料供應商移送法辦。
- 農業部漁業署公告無毒之河魨魚種（包括黑鰭河魨及白鰭河魨）准予於市場上公開交易及加工製造香魚片。
- 加工業者製造香魚片時，需將尾鰭保留於產品上，以供辨識，且成品須完整包裝，標示完全後始得販售。



案例三

日本料理店河魨中毒案

攝食時間：民國 100 年 4 月

攝食地點：臺南市

攝食人數：32

中毒人數：5

死亡人數：0

原因食品：河魨料理

案由概述：

衛生局接獲醫院通報，22 名民眾至日本料理店食用河魨火鍋，因業者處理河魨程序不當，造成 1 位民眾出現口舌麻痺、四肢無力及單側肢體麻痺等症狀，經送醫診斷後，判定為河魨中毒。

另於同月衛生局又接獲醫院通報，同一家日本料理店於中午提供河魨套餐及河魨火鍋供 10 位民眾食用，2 名民眾於當日下午出現口舌麻痺、四肢無力及單側肢體麻痺等症狀，而另有 2 名民眾於當日晚上出現相同症狀，送醫診斷後，判定皆為河魨中毒。

檢出情形：

- 食品檢體經實驗室化驗鑑定為光兔頭魨（參閱本書第 46 頁）。
- 食品檢體未檢出河魨毒。

案件處理措施及後續作為：

- 衛生局於案發後立即前往了解案情並採集患者及食品檢體送檢，同時要求業者停止河魨相關食材餐飲供應。
- 衛生局依違反食品衛生管理法命令業者暫停營業並移送法辦。
- 業者簽切結不再販賣河魨，經複檢合格後，已復業。
- 衛生機關加強防治河魨食品中毒宣導措施。

案例四

漁市場購買不明魚河魨中毒案

攝食時間：民國 100 年 11 月

攝食地點：桃園市

攝食人數：5

中毒人數：5

死亡人數：0

原因食品：河魨

案由概述：

衛生局分別接獲醫院通報 3 起河魨中毒案件，其為 3 戶民眾於漁市場購買不明魚類，因該魚販不知販賣之魚類為河魨，造成民眾返家自行烹煮後，前後計有 5 名民眾出現手、腳、口舌麻痺等中毒症狀就醫，診斷後皆為河魨中毒。

檢出情形：

- 食品檢體經實驗室化驗鑑定為多紀魨及光兔頭魨（參閱本書第 5 1 - 6 0 頁及 4 6 頁）。
- 食品檢體檢出河魨毒含量分別為 6 MU / g、8 5 MU / g 及 1 3 6 MU / g。

案件處理措施及後續作為：

- 衛生局於案發後立即調查魚貨來源並採集患者及食品檢體送檢。
- 業者依違反食品衛生管理法移送法辦。
- 衛生局於案發後針對該市場業者，進行河魨毒衛教宣導，並發布新聞稿及聯繫市場附近村長協助宣導，以避免民眾食用有毒河魨。
- 衛生福利部食品藥物管理署、農業部漁業署及相關機關召開「建立河魨源頭管理機制與中毒防治」會議，研議加強防治河魨中毒宣導。

案例五

食用不明魚卵河魨中毒案

攝食時間：民國 101 年 4 月

攝食地點：臺北市

攝食人數：4

中毒人數：4

死亡人數：0

原因食品：河魨魚卵

案由概述：

衛生局接獲通報，4 名民眾晚餐食用岳母寄送之不知名魚卵，當日晚上即出現口麻、四肢麻痺、頭暈及想吐之中毒症狀而就醫，經查該魚卵係由岳母之漁市場友人贈送。食餘檢體經檢測後，確認為河魨中毒。

檢出情形：

- 食品檢體經實驗室化驗鑑定為凶兔頭魨（參閱本書第 4 9 頁）。
- 食品檢體檢出河魨毒含量為 3 6 9 MU / g。

案件處理措施及後續作為：

- 衛生機關追查不明魚卵流通來源，防止有毒魚卵持續流入市面。
- 衛生福利部食品藥物管理署加強衛教，呼籲民眾勿食用來路不明的水產品。

案例六

誤食劇毒河魴

攝食時間：民國 112 年 11 月

攝食地點：南投縣

攝食人數：9

中毒人數：9

死亡人數：1

原因食品：河魴

案由概述：

衛生局接獲通報，民眾自行烹煮河魴並分送予友人食用，陸續出現疑似河魴毒素中毒症狀，1 人死亡，8 人送往臺中榮民總醫院埔里分院救治，診斷後皆為河魴中毒。

檢出情形：

- 食品檢體經實驗室化驗鑑定為月尾兔頭魴（參閱本書第 4 7 頁）
- 食品檢體檢出河魴毒含量分別為 1 3 4.3 MU / g、3 3.4 8 MU / g 及 3 1.8 6 MU / g。

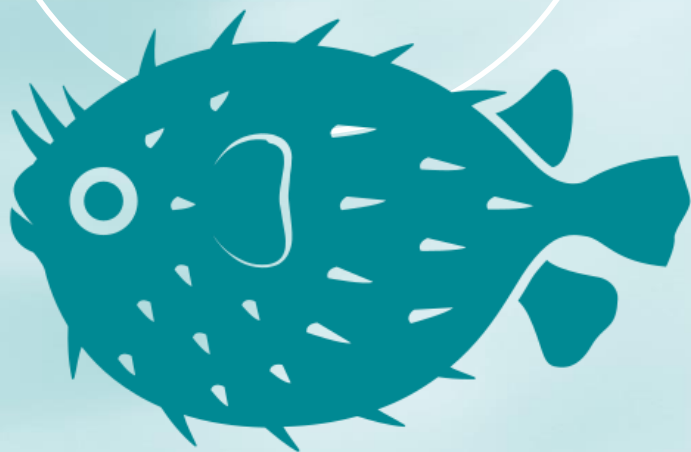
案件處理措施及後續作為：

- 衛生局於案發後立即採集患者及食品檢體送檢。
- 衛生機關加強防治河魴食品中毒宣導措施。









參考資料: <https://www.mohw.gov.tw/cp-6558-76741-1.html>（衛生福利部）

參考資料: <https://www.mohw.gov.tw/cp-6557-76855-1.html>（衛生福利部）

河魨毒性在 臟器官分佈 之簡表



不同種類的河魨，其河魨毒素強弱與分布皆有差異。下表簡略列出臺灣較常見之河魨毒素於臟器官之分布供民眾快速參閱：

魚種		臟器官						
		卵巢	精巢	肝臟	膽囊	皮膚	腸道	肌肉
克氏兔頭魷 (黑鯖河魷)		弱	無	弱	—	無	弱	無
懷氏兔頭魷 (白鯖河魷)		無	無	無	—	無	無	無
光兔頭魷 (滑背河魷)		猛	弱	猛	強	弱	強	無
月尾兔頭魷 (毒鯖河魷)		猛	強	猛	強	強	強	強
橫紋多紀魷 (瀧汶河魷)		猛	強	猛	猛	強	強	強
擬網紋多紀魷 (擬微刺魷)		猛	無	強	猛	弱	強	弱
黑點多紀魷 (日本河魷)		猛	強	猛	猛	強	強	弱
紅鰭多紀魷		強	無	強	—	無	無	無
凹鼻魷 (琉球河魷)		弱	—	弱	弱	弱	弱	弱
凶兔頭魷 (仙人河魷)		弱	無	無	無	無	無	弱

參

河魨毒性在臟器官分佈之簡表



魚種	臟器官						
	卵巢	精巢	肝臟	膽囊	皮膚	腸道	肌肉
頭紋寬吻魨 (花紋河魨)	強	無	弱	弱	弱	弱	弱
紋腹叉鼻魨 (腹紋白點河魨)	弱	—	弱	—	強	弱	弱
黑斑叉鼻魨 (污斑河魨)	弱	無	弱	—	強	弱	弱
無鰓斑叉鼻魨	弱	—	弱	—	弱	—	弱
白點叉鼻魨	—	弱	—	—	弱	—	弱
菲律賓叉鼻魨 (條紋河魨)	弱	弱	弱	—	強	弱	弱
條紋叉鼻魨	無	無	無	—	弱	無	無
瓦氏尖鼻魨	強	—	弱	—	強	弱	弱
三帶尖鼻魨	—	—	—	—	弱	—	弱
白斑尖鼻魨	弱	—	弱	—	弱	弱	弱

猛：食用10g以下會致死。

強：食用10g以下不至於死亡。

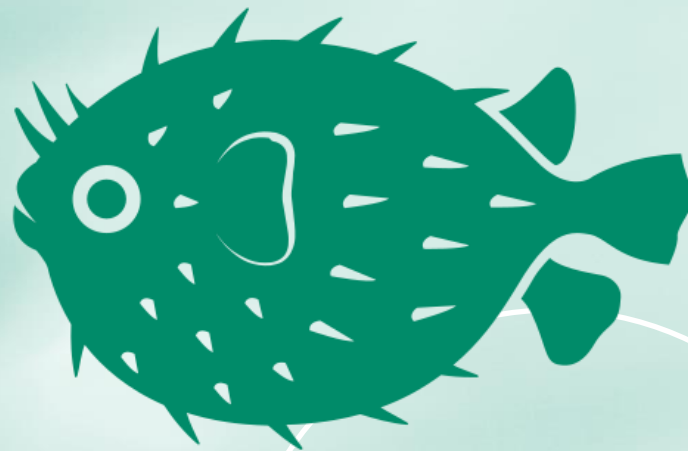
弱：食用100g以下不至於死亡。

無：食用1,000g以下不至於死亡。

資料來源：國立臺灣海洋大學黃登福教授

Hwang, D. F., Kao, C. Y., Yang, H. C., Jeng, S. S., Noguchi, T., & Hashimoto, K. (1992). Toxicity of puffer in Taiwan. *Nippon Suisan Gakkaishi*, 58(8), 1541–1547.

Hwang, D. F., & Noguchi, T. (2007). Tetrodotoxin poisoning. In *Advances in Food and Nutrition Research* (Vol. 52, pp. 141–236).



臺灣常見有毒河魨圖鑑與說明

肆

魷形目 | 四齒魷亞目 二齒魷科

短刺魷 *Chilomycterus affinis* (Gunther)



1. 短刺魷

學名：*Chilomycterus affinis* (Gunther)

英文名：Porcupinefish

俗名：刺規

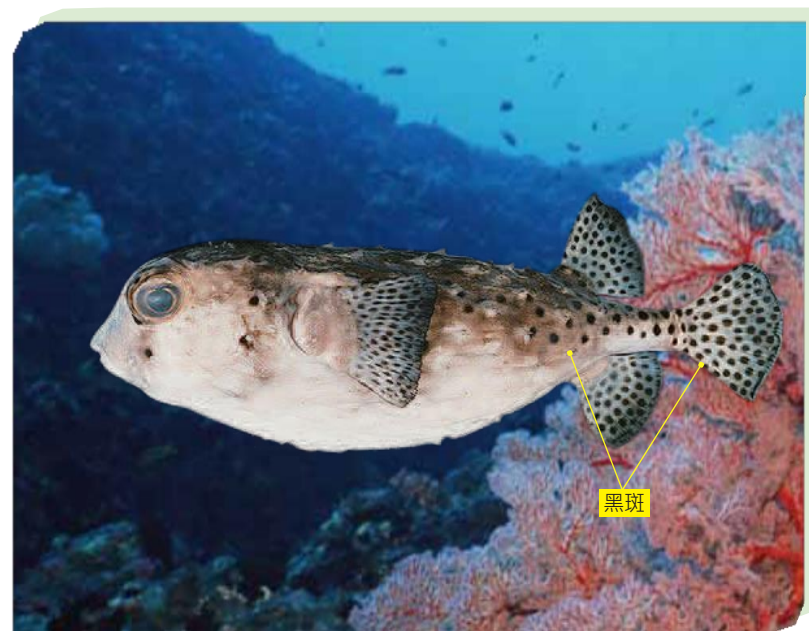
形態特徵：棘具三棘根，不可動，體背面為灰褐色，腹面為白色，頭部眼下方及鰓孔前方各具一黑色橫帶，體上有少數黑斑，各鰭為灰褐色，鰭上面尚密佈黑斑。

分佈：分佈於印度太平洋。臺灣分佈於四周海域。

毒性：肉無毒，棘尖刺，尚未有研究闡明毒性。

魷形目 | 四齒魷亞目 二齒魷科

網紋短刺魷 *Chilomycterus reticulatus* (Linnaeus)



2. 網紋短刺魷

學名：*Chilomycterus reticulatus* (Linnaeus)

英文名：Spotfin burrfish, Spotfin porcupinefish, Spotted burrfish

俗名：刺規、氣瓜仔

形態特徵：體短呈圓筒狀，尾柄錐狀。體背側灰褐色，腹面白色；頭部眼下方及鰓孔前方各具一黑褐色橫帶；體側另具數個黑斑點。各鰭灰褐色，鰭上均密佈黑斑。

分佈：分佈於全世界各熱帶海域，但呈區塊分布。臺灣主要分佈於北部及東北部海域。

毒性：肉無毒，棘尖刺，尚未有研究闡明毒性。

魨形目 | 四齒魨亞目 二齒魨科

圓點短刺魨 *Cyclichthys orbicularis* (Bloch)



3. 圓點短刺魨

學名：*Cyclichthys orbicularis* (Bloch)

英文名：Orbicular burrfish · Birdbeak burrfish

俗名：刺規、氣瓜仔

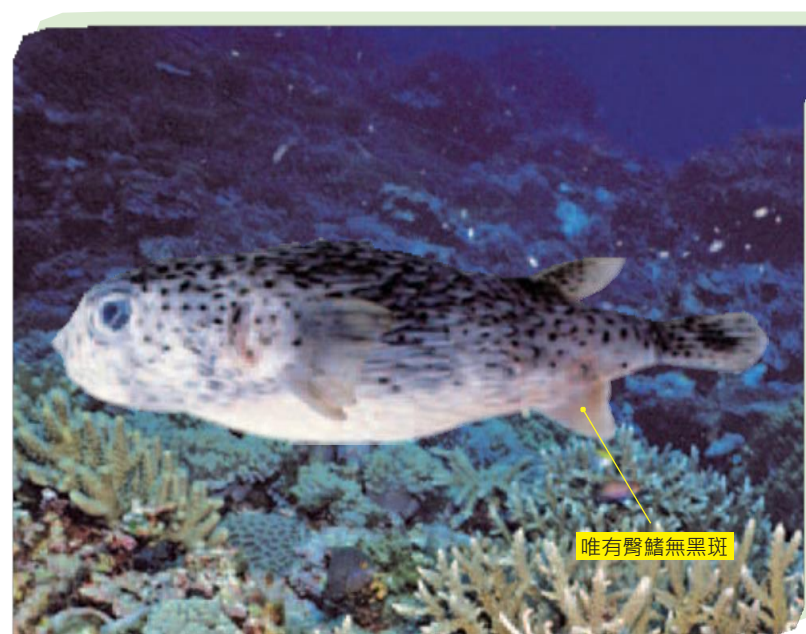
形態特徵：體短呈圓筒狀，尾柄錐狀。吻寬短，背緣微凹。體背側灰褐色，腹面白色；體背部及體側散布一些較大的黑色圓斑。各鰭淺色，無斑點。

分佈：分佈於印度—西太平洋區，西起紅海至南非，東至日本南部、菲律賓，南至澳洲；東南大西洋海域的非洲南部沿岸。臺灣主要分佈於北部及東北部海域。

毒性：肉無毒，棘尖刺，尚未有研究闡明毒性。

魨形目 | 四齒魨亞目 二齒魨科

愛氏二齒魨 *Diodon eydouxii* (Brisout de Barneville)



4. 愛氏二齒魨

學名：*Diodon eydouxii* (Brisout de Barneville)

英文名：Pelagic porcupinefish

俗名：刺規、氣瓜仔

形態特徵：體短呈圓筒狀，尾柄錐狀。體背側灰褐色，腹面白色，背部及側面有許多深色卵圓形斑點，體腹面、下頷後方有一黑色橫帶；背、胸及尾鰭亦有圓形黑斑；臀鰭則無黑斑。

分佈：分佈於全世界各熱帶海域。臺灣主要分佈於南部及小琉球海域。

毒性：肉無毒，棘尖刺，尚未有研究闡明毒性。

魷形目 | 四齒魷亞目 二齒魷科

六斑二齒魷 *Diodon holocanthus* (Linnaeus)



5. 六斑二齒魷

學名：*Diodon holocanthus* (Linnaeus)

英文名：Balloonfish

俗名：氣球魚

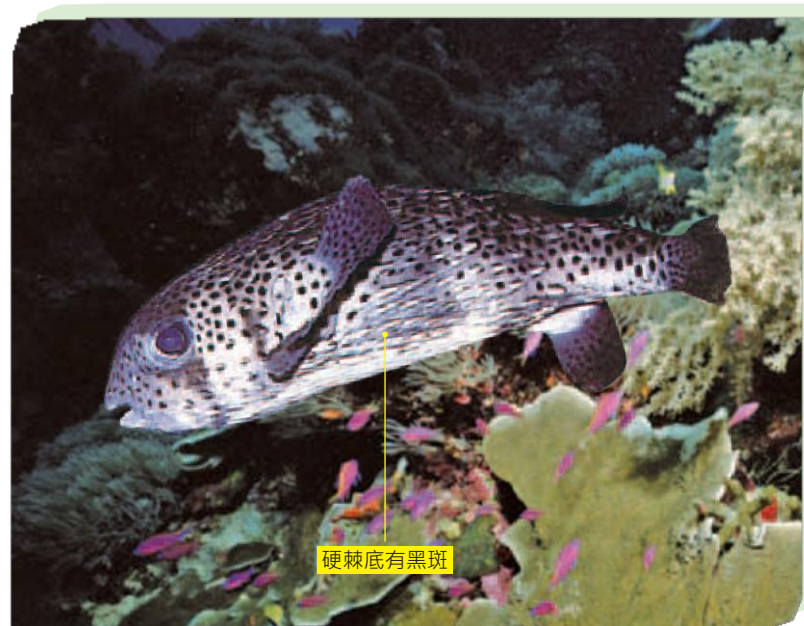
形態特徵：體寬短，體除唇、尾柄和各鰭外，均密佈強棘，額棘長度較胸鰭後方棘長，體背側面為灰褐色，有黑色斑塊與斑點，腹部白色，眼眶隔有一黑色橫紋，頭後部鰓孔前方有一黑色寬橫紋，胸鰭上方有一黑色斑塊，背鰭前方有一黑色橫斑，基底有一黑色圓斑，各魚鰭呈灰色，成魚體長可達50 cm。

分佈：分佈於全世界各熱帶和亞熱帶海域。臺灣各地海域均有。

毒性：肉無毒，強棘多，易刺傷，尚未有研究闡明毒性。

魷形目 | 四齒魷亞目 二齒魷科

密斑二齒魷 *Diodon hystrix* (Linnaeus)



6. 密斑二齒魷

學名：*Diodon hystrix* (Linnaeus)

英文名：Common porcupinefish

俗名：刺規

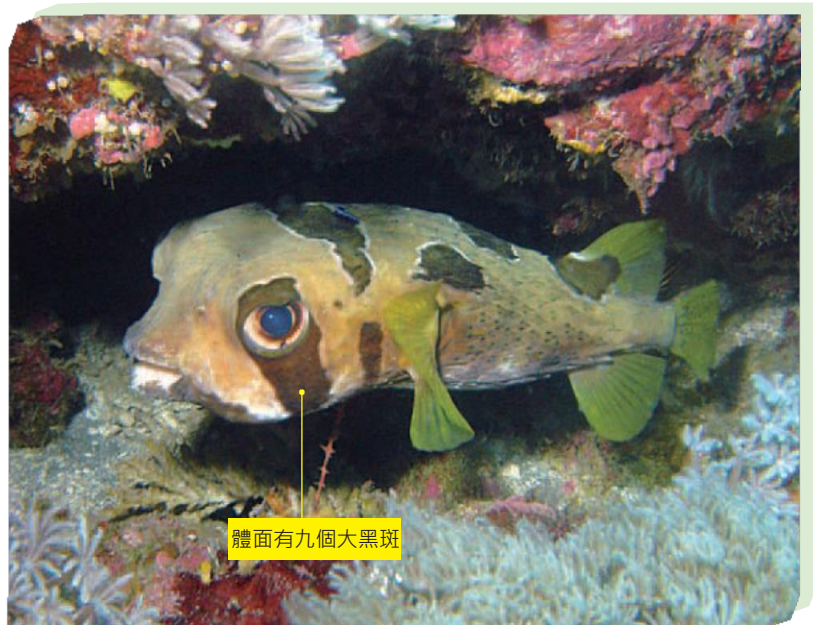
形態特徵：棘可動，除背後部與體側少數棘具三棘根外，其餘皆為二棘根，胸鰭附近之棘較長，體為灰褐色，腹部較淺，大部分硬棘根部都有一黑斑，除臀鰭色較淡外，尾鰭、背鰭和胸鰭都有黑斑，尾柄無硬棘。

分佈：分佈於全世界各熱帶海域。臺灣分佈於南、北部及小琉球海域。

毒性：肉無毒，棘尖刺，尚未有研究闡明毒性。

魨形目 | 四齒魨亞目 二齒魨科

紋二齒魨 *Diodon liturosus* (Shaw)



7. 紋二齒魨

學名：*Diodon liturosus* (Shaw)

英文名：Short-spined porcupinefish · Bleeker's porcupinefish

俗名：刺規

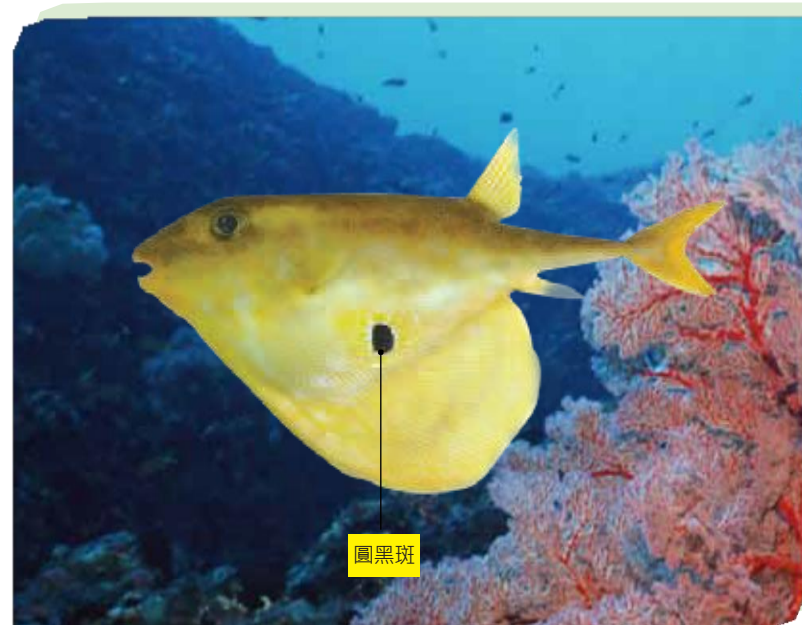
形態特徵：體呈黃褐色，腹面為白色，體面有九個黑斑，第一黑斑在頭頂，第二、三黑斑在背部前面兩側，第四黑斑在背部中央，第五黑斑在背鰭基部，頭部兩側各有二大黑斑，一在眼下，一在眼後與鰓孔之間，體長可達 55 cm。

分佈：分佈於印度—太平洋區。臺灣分佈於各沿岸水域。

毒性：尚未有研究闡明毒性。

魨形目 | 四齒魨亞目 三齒魨科

三齒魨 *Triodon macropyerus* (Lesson)



1. 三齒魨

學名：*Triodon macropyerus* (Lesson)

英文名：Soft bellied puffer · Threetooth puffer

俗名：三齒河魨、扇魨、規仔魚

形態特徵：體呈圓柱狀；腹鰭呈扇形，尾柄細長，無腹鰭；尾鰭叉型，為所有魨目中，唯一具有尾鰭前鰭條者。體與各鰭呈黃色；腹鰭上緣，身體中央有一約與眼同大之圓黑斑。

分佈：分佈於印度—西太平洋區，西起南非，東至印尼、菲律賓，北至日本，南至新加勒多尼亞。臺灣主要分佈於南部海域。

毒性：尚未有研究闡明毒性。

魨形目 | 四齒魨亞目 四齒魨科

寬吻魨 *Amblyrhynchotes hypselogeneion* (Bleeker)



銀白色縱走紋

1. 頭紋寬吻魨

學名：*Amblyrhynchotes hypselogeneion* (Bleeker)

英文名：Bar-cheeked toadfish · Orange banded blowfish

俗名：規魚（通稱）、花規（高雄）、花紋河魨

形態特徵：體背部和腹面均有小棘，體背部為暗褐色，體側為略帶藍色，且有一銀白色縱走紋，尾鰭有茶褐色斑點，體長可達 21 cm。

分佈：分佈於南日本、紅海、印度洋和太平洋等暖水域，臺灣分佈於四周海域。

毒性：含河魨毒，臺灣產者卵巢屬強毒，肌肉、皮膚、肝臟、腸道和膽囊屬弱毒，日本產者毒性不明。

魨形目 | 四齒魨亞目 四齒魨科

瓣叉鼻魨 *Arothron firmamentum* (Matsuura)



全身具小白點和小棘

2. 瓣叉鼻魨

學名：*Arothron firmamentum* (Matsuura)

英文名：Starry toad · Starry toadfish

俗名：河魨、規仔

形態特徵：體呈橢圓狀，尾柄側扁。體背部褐色，腹部白色；體側與背部佈滿許多約與瞳孔同大之白斑；腹部與體側下方具一些與眼等大之深色斑點。各鰭灰色，幼魚則為白色。

分佈：分佈於印度—西太平洋區，西起南非，北至日本南部，南至澳洲及紐西蘭。臺灣主要分佈於西部海域。

毒性：尚未有研究闡明毒性。

魷形目 | 四齒魷亞目 四齒魷科

紋腹叉鼻魷 *Arothron hispidus* (Linnaeus)



3. 紋腹叉鼻魷

學名：*Arothron hispidus* (Linnaeus)

英文名：Broad-barred toadfish, White spotted blaasop

俗名：花規、腹紋白點河魷

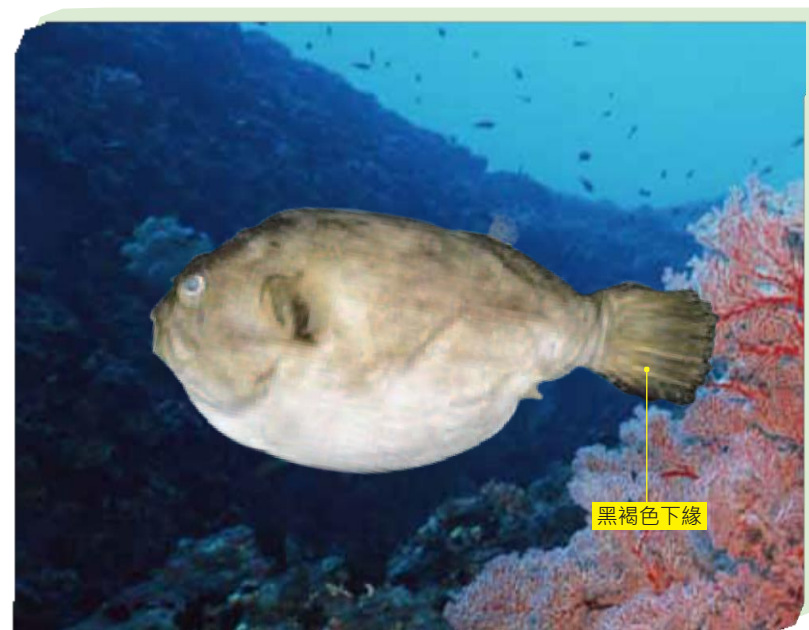
形態特徵：體背面和側面呈黑褐色或綠褐色，並散布有圓形狀白色點，體腹面有黑色波狀帶，成魚時漸變白，胸鰭基部與鰓孔上有一白色大型黑斑，周圍並有黃色線紋，體長可達48 cm。

分佈：分佈於臺灣珊瑚礁區，日本南部至印度太平洋海域。

毒性：含河魷毒，皮膚毒性屬強毒，肌肉、卵巢、肝臟和腸屬弱毒。

魷形目 | 四齒魷亞目 四齒魷科

鰓斑叉鼻魷 *Arothron immaculatus* (Bloch and Schneider)



4. 無鰓斑叉鼻魷

學名：*Arothron immaculatus* (Bloch and Schneider)

英文名：Black-edged blaasop, Narrow-lined toadfish, Immaculate blowfish

俗名：規仔、鐵紋河魷

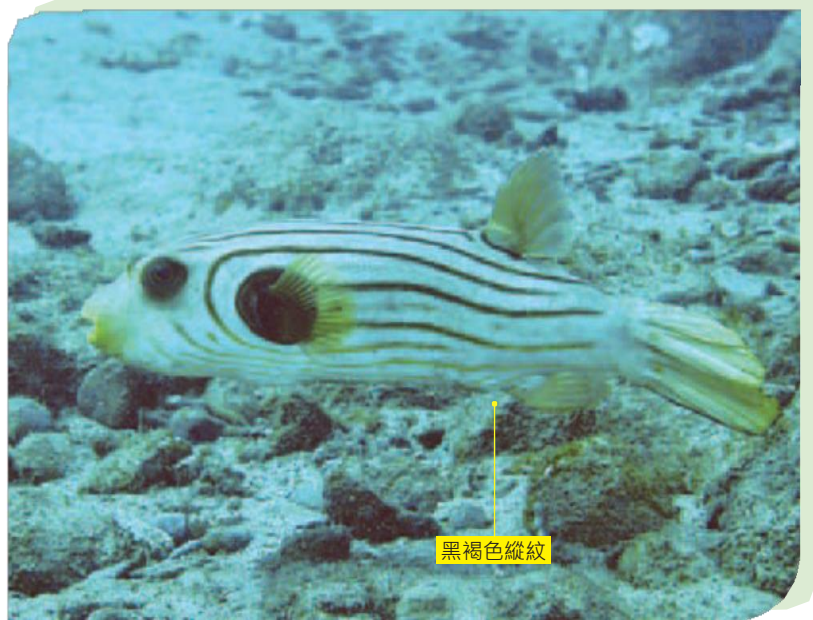
形態特徵：體長橢圓形，體頭部粗圓，尾柄側扁。體側下緣無縱行皮褶。眼中大，側上位。無鼻孔，兩側各具一個又狀鼻突起。體背腹面，除了尾柄後半部（裸露區腹面較大）、口、眼、背鰭、臀鰭、胸鰭與鰓孔外，全身佈滿小棘。鰓膜黑色。

分佈：分佈於印度-西太平洋區，西起紅海、非洲東岸，東至印尼，北至日本南部。臺灣主要分布於南部、北部及小琉球海域。

毒性：含河魷毒，皮膚、卵巢、肝臟和肌肉屬弱毒。

魨形目 | 四齒魨亞目 四齒魨科

菲律賓叉鼻魨 *Arothron manilensis* (Marion de Procé)



5. 菲律賓叉鼻魨

學名：*Arothron manilensis* (Marion de Procé)

英文名：Narrow-lined puffer

俗名：規魚、海豬仔、條紋河魨

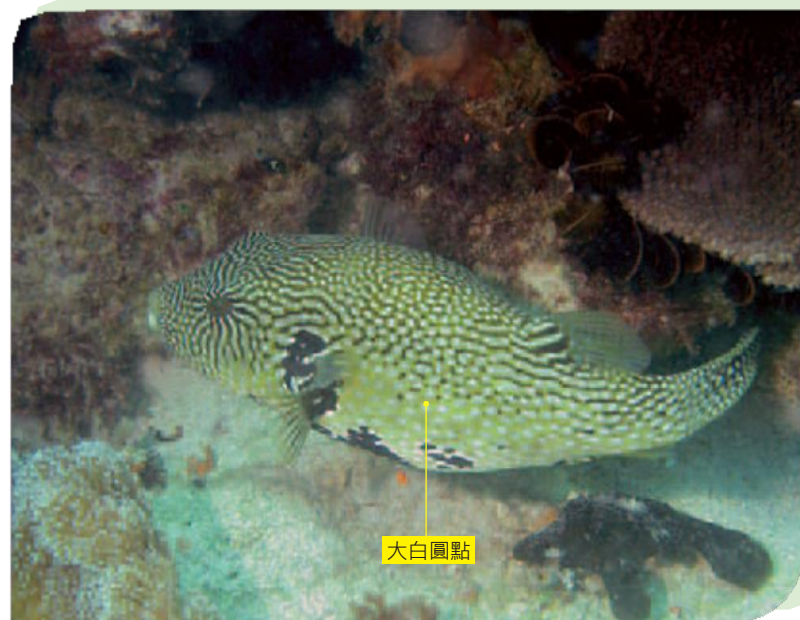
形態特徵：體佈小刺，體面呈淡褐色，腹部白色，體側有許多黑褐色縱紋，鰓孔和背鰭基部為黑色，各鰭為淺棕色或黃灰色，尾鰭緣較黑，體長可達45 cm。

分佈：分佈於臺灣四周海域，西太平洋熱帶海域。

毒性：含河魨毒，皮膚屬強毒，卵巢、精巢、肝臟、腸道及肌肉屬弱毒。

魨形目 | 四齒魨亞目 四齒魨科

條紋叉鼻魨 *Arothron mappa* (Lesson)



6. 條紋叉鼻魨

學名：*Arothron mappa* (Lesson)

英文名：Scribbled toadfish · Map puffer · Map blaasop

俗名：規仔、條紋規仔

形態特徵：體呈橢圓狀，尾柄側扁。背部褐色，腹部淺色；體側下方與腹部佈滿白圓點或是不規則短條紋，體側圓點大於瞳孔，但較不明顯，腹部白點較延長且明顯，體側下方白點間隔約與白點同寬；除尾鰭褐色外，餘鰭白色。

分佈：分佈於印度—西太平洋區，西起非洲東岸，東至薩摩亞，北至日本，南至新加勒多尼亞。臺灣主要分佈於南部及西部海域。

毒性：含河魨毒，皮膚屬弱毒，卵巢、精巢、肝臟、腸道及肌肉無毒。

魷形目 | 四齒魷亞目 四齒魷科

白點叉鼻魷 *Arothron meleagris* (Lacepède)



7. 白點叉鼻魷

學名：*Arothron meleagris* (Lacepède)

英文名：White-spotted puffer, White-spotted balloon, Guineafowl blaasop

俗名：規仔、海豬仔、白點規仔

形態特徵：體呈橢圓狀，尾柄側扁。頭、體背面和側面褐色或墨綠色，密佈許多小形白色圓點，斑點小於瞳孔，亦分布於胸鰭、背鰭、臀鰭和尾鰭基底部分。背、臀鰭灰黑色；胸鰭淡色；尾鰭暗色。

分佈：分佈於印度—泛太平洋區，西起非洲東岸，東至墨西哥、巴拿馬，北至日本南部及夏威夷群島，南至羅得豪島及依斯特群島。臺灣主要分佈於南部、東部、小琉球、綠島及蘭嶼海域。

毒性：含河魷毒，皮膚、肌肉和精巢屬弱毒。

魷形目 | 四齒魷亞目 四齒魷科

黑斑叉鼻魷 *Arothron nigropunctatus* (Bloch and Schneider)



8. 黑斑叉鼻魷

學名：*Arothron nigropunctatus* (Bloch and Schneider)

英文名：Black-spotted toadfish

俗名：規魚、狗頭、污斑河魷

形態特徵：全體密佈小棘，體色呈淺灰色，並散布不規則之小黑斑，但偶有全身呈黃色者，吻與鰓孔為黑色，肛門上有一黑斑且胸鰭基部為黑色，體長可達 25 cm。

分佈：分佈於臺灣珊瑚礁，琉球以南至南太平洋海域。

毒性：含河魷毒，皮膚屬強毒，肌肉、卵巢、肝臟和腸屬弱毒。

魨形目 | 四齒魨亞目 四齒魨科

網紋叉鼻魨 *Arothron reticularis* (Bloch and Schneider)



9. 網紋叉鼻魨

學名：*Arothron reticularis* (Bloch and Schneider)

英文名：Reticulated pufferfish

俗名：刺規

形態特徵：體表灰白色至黑色，具有許多不規則狀白色條紋，或長或短，或連續或不連續，背部條紋間具有小點。幼魚背部僅有白色斑點，不具條紋，腹部條紋相當粗且呈橫向排列。主要出現於印度西太平洋的熱帶地區，往北可達琉球群島。

分佈：臺灣目前僅在南部屏東地區有紀錄。

毒性：尚未有研究闡明毒性。

魨形目 | 四齒魨亞目 四齒魨科

星斑叉鼻魨 *Arothron stellatus* (Bloch and Schneider)



10. 星斑叉鼻魨

學名：*Arothron stellatus* (Bloch and Schneider)

英文名：Black-spotted toadfish

俗名：規仔、模樣河魨

形態特徵：體呈橢圓狀，尾柄側扁。背部淺褐色或灰褐色，腹部色淡；頭部、背部與體側具密佈黑色小點；背、臀及尾鰭亦具黑點，鰭基黑點大於鰭上黑點；胸鰭基上下方各有一黑斑。幼魚體褐色；體具小黑點，體側具許多平行之黑斜紋，愈往腹部斜紋愈寬。

分佈：分佈於印度—太平洋區，西起紅海、非洲東岸，東至土木土群島，北至日本南部，南至羅得豪島。臺灣四周海域均可見。

毒性：尚未有研究闡明毒性。

魨形目 | 四齒魨亞目 四齒魨科

安邦尖鼻魨 *Canthigaster amboinensis* (Bleeker)



11. 安邦尖鼻魨

學名：*Canthigaster amboinensis* (Bleeker)

英文名：Sharpnose pufferfish · Spotted toby · Spider-eye puffer

俗名：規仔、尖嘴規、安朋河魨

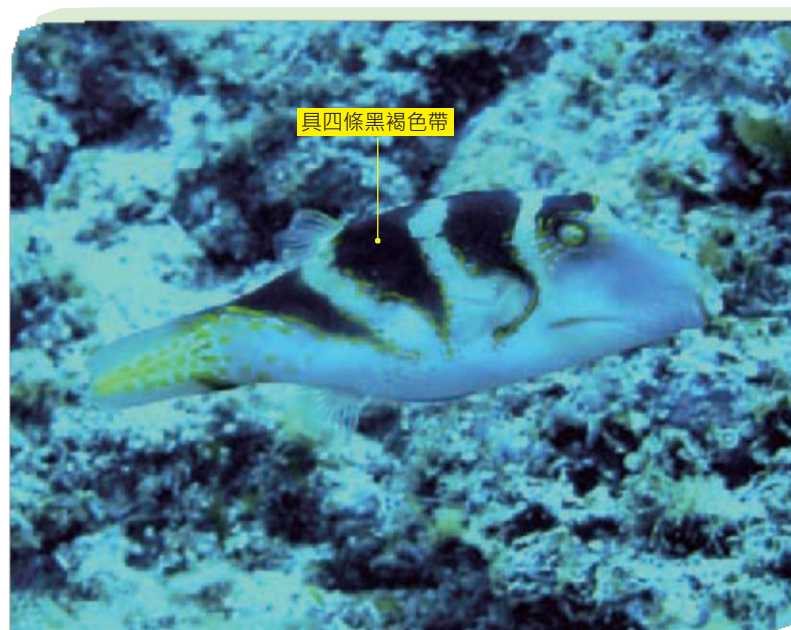
形態特徵：體呈卵圓形，尾柄短而高。頭部及體側呈紫褐色或淺褐色，散佈許多小圓藍點；腹部灰色，有許多深褐色斑點及由背部延續下來之藍點；眼周圍具放射狀深色紋，眼後之深色紋向背中線延伸，但不與相對之條紋相接；眼下與胸鰭基前有許多平行藍紋，向喉部延伸。除尾鰭上下葉深紫褐色外，餘鰭淡褐或淡紅色，鰭基黑色。

分佈：分佈於印度—泛太平洋區，西起非洲東岸，東至加拉巴哥群島，北至日本南部、夏威夷群島，南至澳洲、社會群島。臺灣分佈於南部、北部、東北部、綠島、蘭嶼及小琉球等海域。

毒性：尚未有研究闡明毒性。

魨形目 | 四齒魨亞目 四齒魨科

三帶尖鼻魨 *Canthigaster axiologus* (Whitley)



12. 三帶尖鼻魨

學名：*Canthigaster axiologus* (Whitley)

英文名：Saddle-back puffer · Saddle toby · Crown toby

俗名：規仔、尖嘴規、尖鼻魨

形態特徵：體呈卵圓形，尾柄短而高。體白色至淡灰白色；體具四條前斜之不規則且略似三角形之黑褐色帶，帶緣鑲有橘黃色及藍色的小點或線條；第一條在眼後半部，第二條在胸鰭部位且向下延伸至胸鰭基底，第三條在背鰭前且向下延伸至胸鰭，第四條在背鰭後；眼四周亦有放射狀的藍色與橘黃綠紋；體側下半部為腹部具許多黃色斑點，且延伸至尾鰭上。各鰭淡色。

分佈：分佈於西太平洋區，北至日本南部，南至澳洲，東至馬歇爾群島。臺灣分佈於南部、東部、綠島、蘭嶼、小琉球及澎湖海域。

毒性：含河魨毒，肌肉、皮膚屬弱毒。

魨形目 | 四齒魨亞目 四齒魨科

笨氏尖鼻魨 *Canthigaster bennetti* (Bleeker)



13. 笨氏尖鼻魨

學名：*Canthigaster bennetti* (Bleeker)

英文名：Bennett's sharpnose puffer · Brownback toby · Exquisite toby

俗名：規仔、尖嘴規、本氏河魨

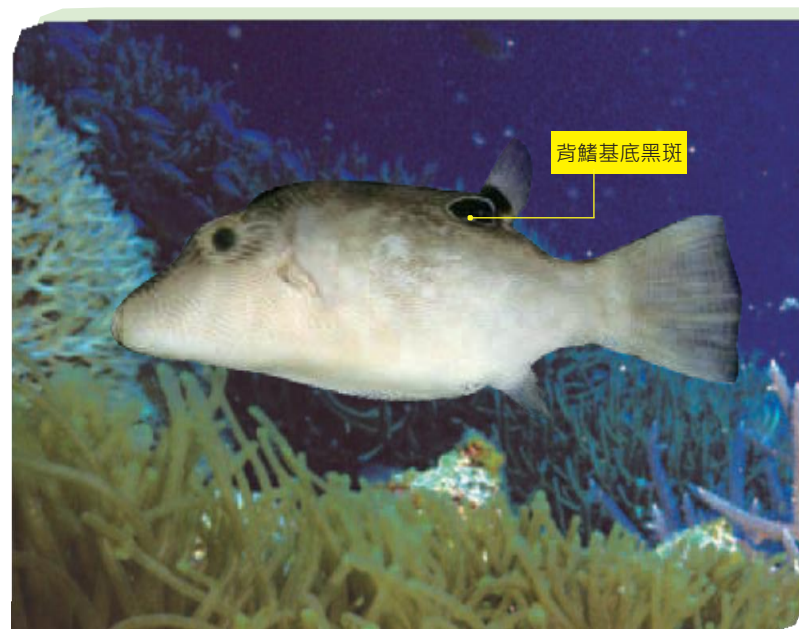
形態特徵：體呈卵圓形，尾柄短而高。體背部黃褐色至深褐色，腹部較淡色；吻部、頭部背面、體側及腹部有許多橘黃色；背鰭基有一鑲白邊之黑眼斑；體側中線上方自胸鰭延至尾柄有一綠褐色帶；尾柄上半部具水平條紋；眼四周有藍及橙色相間之放射狀紋；口後之頰部處有藍及橘黃色相間之橫紋；腹部中線有淡棕色之帶紋。胸鰭、臀鰭與背鰭淡色；尾鰭稍暗。

分佈：分佈於印度—太平洋區，西起非洲東岸，東至土木土群島，北至日本南部，南至澳洲。臺灣分佈於南部、東部、北部、綠島、蘭嶼及小琉球等海域。

毒性：尚未有研究闡明毒性。

魨形目 | 四齒魨亞目 四齒魨科

扁背尖鼻魨 *Canthigaster compressa* (Marion de Procé)



14. 扁背尖鼻魨

學名：*Canthigaster compressa* (Marion de Procé)

英文名：Compressed toby · Fingerprint sharpnose puffer · Fingerprint toby

俗名：規仔、尖嘴規、紋扁背魨

形態特徵：體呈卵圓形，尾柄短而高。體背部紅褐色至綠褐色，腹部稍淡；體側佈滿不規則之紅色條紋；頰部具白點；吻背面具許多平行深色橫紋，至眼眶隔或稍後處橫紋則呈不規則狀；眼四周有放射狀條紋，與吻部橫紋相連；體背部自眼後至背鰭基部有許多平行橫紋。背鰭基底黑褐色，下方有一鑲白邊之黑色眼斑；腹部具褐色斑；腹中線至肛門處有一褐色線；除尾鰭具白紋外，餘鰭為淡色。

分佈：分佈於西太平洋區，西起菲律賓，東至所羅門，北至日本南部，南至萬那杜。臺灣分佈於南部、綠島及蘭嶼海域。

毒性：尚未有研究闡明毒性。

魷形目 | 四齒魷亞目 四齒魷科

亮麗尖鼻魷 *Canthigaster epilampra* (Jenkins)



15. 亮麗尖鼻魷

學名：*Canthigaster epilampra* (Jenkins)

英文名：Lantern toby · Bluespotted toby

俗名：規仔、尖嘴規

形態特徵：體呈卵圓形，尾柄短而高。體白色，腹面較淡色，體側具許多藍色小點；背鰭基部通常具一大型黑斑塊，且延伸至背鰭基部前方；吻部黃色，散佈著具黑緣的藍點及藍紋；眼眶周圍黃色，散布藍色輻射紋；背鰭基部分具一黑色及藍色緣之小黃斑；尾鰭黃色而具有淺藍色之縱紋。

分佈：分佈於印度—太平洋區，西起東印度洋的聖誕島，東至夏威夷及社會群島，北至日本，南至東加王國。臺灣發現於綠島。

毒性：尚未有研究闡明毒性。

魷形目 | 四齒魷亞目 四齒魷科

白斑尖鼻魷 *Canthigaster janthinoptera* (Bleeker)



16. 白斑尖鼻魷

學名：*Canthigaster janthinoptera* (Bleeker)

英文名：Spotted puffer · Spotted toby · Honeycomb toby

俗名：規仔、尖嘴規、白紋河魨

形態特徵：體呈卵圓形，尾柄短而高。體紅褐色，具有許多大小不一之白色圓斑，腹部與頰部白斑有時會延長呈帶狀；從口至頰部具由小點構成之許多藍紋；背鰭基有由藍帶圍成之類似眼狀斑；眼四周有放射狀的藍線。各鰭白色，尾鰭不具明顯之斑點。

分佈：分佈於印度—太平洋區，西起非洲東岸，東至馬貴斯群島，北至日本南部，南至羅得豪島。臺灣分佈於南部、東部、綠島、蘭嶼、小琉球及澎湖海域。

毒性：含河魨毒，卵巢、肝臟、皮膚、腸道及肌肉屬弱毒。

魨形目 | 四齒魨亞目 四齒魨科

水紋尖鼻魨 *Canthigaster rivulata* (Temminck and Schlegel)



17. 水紋尖鼻魨

學名：*Canthigaster rivulata* (Temminck and Schlegel)

英文名：Rivulated toby · Brown-lined puffer · Doubleline toby

俗名：規仔、尖嘴規、條紋尖鼻魨

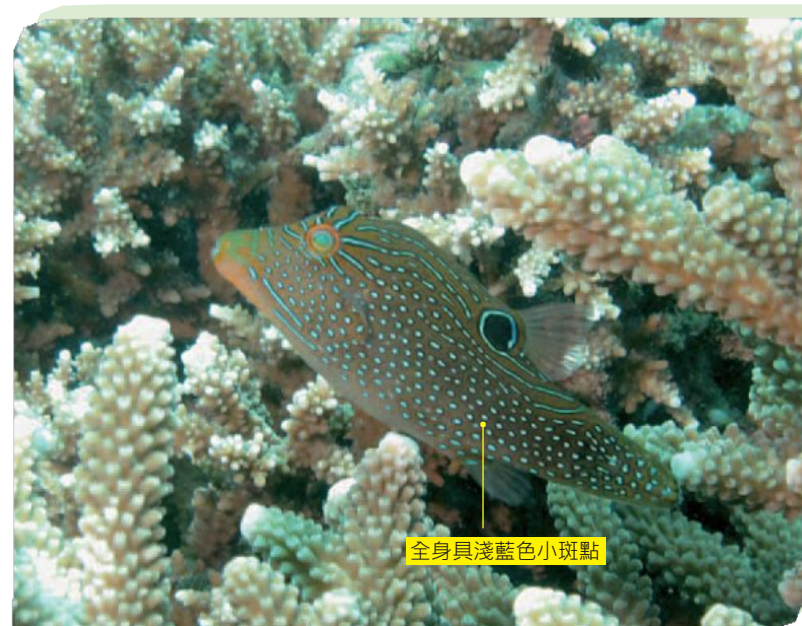
形態特徵：體呈卵圓形，尾柄短而高。體紅褐色，腹面較淡色，體背具許多黑色小斑；眼四周有橘黃色放射狀細線；頭部及體側自吻和頰部具向後下方斜行，至腹側中部呈不連續之短紋或點，直至尾部而向上斜行之橘黃細紋；體側具兩條水平的黑帶，從胸鰭基向後延至尾柄，向前在鰓蓋前相連接，形成圓弧狀。尾鰭具多條黑褐色之弧紋，各鰭均為淡色至淡黃。

分佈：分佈於印度—太平洋區，西起非洲東岸，東至夏威夷，北至日本南部，南至澳洲西北部。臺灣分佈於南部、北部、東北部、東部、綠島、蘭嶼、小琉球及澎湖海域。

毒性：尚未有研究闡明毒性。

魨形目 | 四齒魨亞目 四齒魨科

索氏尖鼻魨 *Canthigaster solandri* (Richardson)



18. 索氏尖鼻魨

學名：*Canthigaster solandri* (Richardson)

英文名：Spotted sharpnose puffer · Spotted toby · False-eye

俗名：toby

形態特徵：規仔、尖嘴規、眼斑扁背魨

體呈卵圓形，尾柄短而高。體紅褐色，佈滿鑲黑邊的藍、白至灰色且小於瞳孔之斑點；眼四周有6-10條放射狀鑲黑邊的藍色紋，延至眼眶與吻部；頭部下方有藍至灰色小點；吻端白色；背鰭基下方有不明顯之黑斑。背鰭、臀鰭與胸鰭透明或淺黃色，鰭緣具細黑邊；尾鰭紅棕、淺藍或白色，具許多藍或紅點，鰭緣最外層之斑點連接成不規則的細帶。

分佈：分佈於印度—太平洋區，西起非洲東岸，東至土木土及萊恩群島，北至日本南部，南至新加勒多尼亞及東加。臺灣分佈於南部、小琉球及東部海域。

毒性：尚未有研究闡明毒性。

魨形目 | 四齒魨亞目 四齒魨科

瓦氏尖鼻魨 *Canthigaster valentini* (Bleeker)



19. 瓦氏尖鼻魨

學名：*Canthigaster valentini* (Bleeker)

英文名：Saddleback pufferfish

俗名：日本婆河魨、尖嘴規、規仔、日本婆規

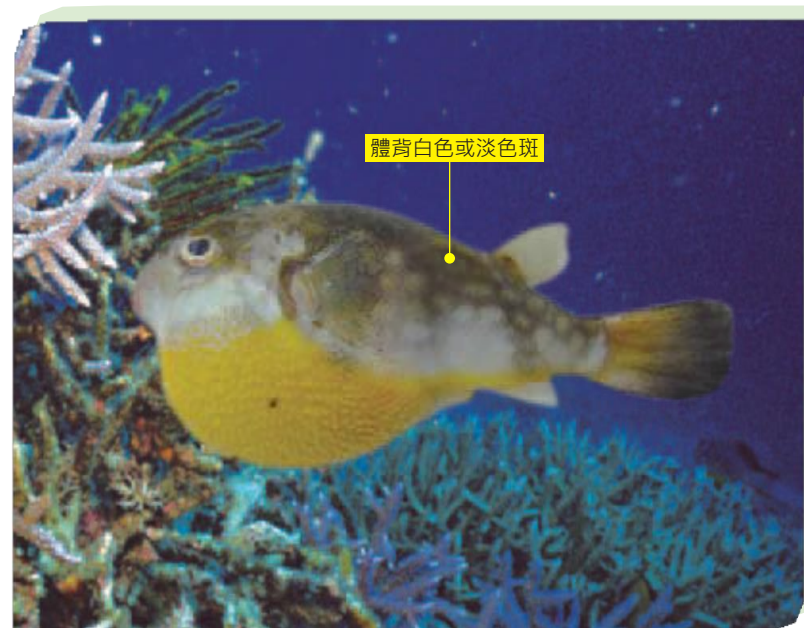
形態特徵：全體密佈小棘和黃棕色圓斑，體側扁，體上半部為白色或淡黃色，下半部為白色，體背面有二條黑色橫帶，但中間二條向下延至腹部，超越胸鰭基部甚多，眼四周有極不明顯的放射狀細藍紋，尾鰭淡黃色，餘者各鰭之基部為黃色。

分佈：分佈於臺灣珊瑚礁海域，西起紅海、非洲東岸，東至土木土群島，北至日本南部，南至羅得豪島。

毒性：含河魨毒，皮膚、卵巢屬強毒，肌肉、肝臟及腸道屬弱毒。

魨形目 | 四齒魨亞目 四齒魨科

凹鼻魨 *Chelonodon patoca* (Hamilton)



20. 凹鼻魨

學名：*Chelonodon patoca* (Hamilton)

英文名：Blowfish, Milkspotted blaasop

俗名：港內規、琉球河魨

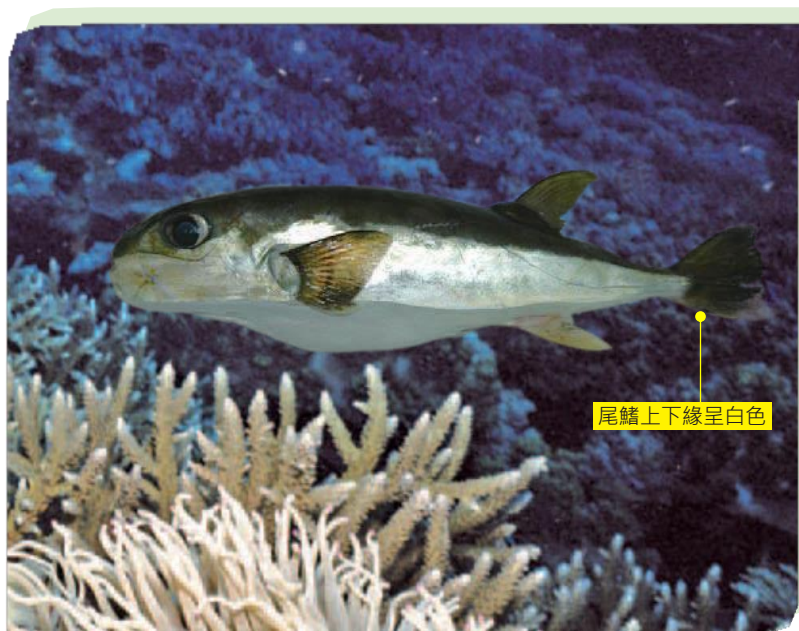
形態特徵：鼻區凹陷，側線二條，背腹各一條，會合於尾柄下方，背腹均有小棘，體背面呈黑褐色，且有白色或淡色斑，腹面為白色，幼魚則呈黃色。本魚種成長體長，印度洋產者可40 cm，臺灣產者為24 cm，琉球產者為17 cm。

分佈：印度-西太平洋區，西起非洲東南岸，東至印尼、菲律賓，北至日本南部，南至澳洲。臺灣分佈於四周海域。

毒性：含河魨毒，皮膚、肌肉、卵巢、肝臟、膽囊及腸道屬弱毒。

魷形目 | 四齒魷亞目 四齒魷科

克氏兔頭魷 (黑鰭河魷) *Lagocephalus gloveri* (Abe and Tabeta)



21. 克氏兔頭魷 (黑鰭河魷)

學 名 : *Lagocephalus gloveri* (Abe and Tabeta)

英 文 名 : Brown-backed toadfish , Swellfish

俗 名 : 煙仔規 (基隆)、青皮規 (東港)、金紙規 (澎湖)、青規 (高雄)

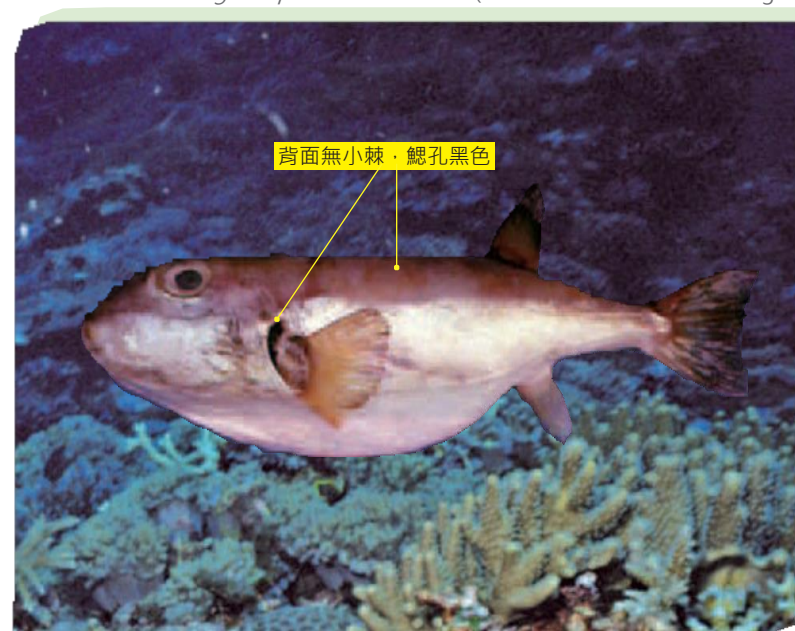
形態特徵 : 體背面與腹面均密佈小棘，背面小棘分佈不到背鰭基部，尾鰭上、中、下緣稍突出，成雙彎月形，上下緣白斑大，胸鰭鰭膜有黑色素胞，體長可達 40 cm。體長達 15 cm 以上之成魚，其尾椎骨具有骨瘤。體背部為黑綠色或藍黑色，腹面乳白色。

分 佈 : 分佈於西太平洋，由日本至南中國海。臺灣分佈於四周海域。

毒 性 : 肌肉、精巢和皮膚無毒，但腸道、卵巢和肝臟屬弱毒。

魷形目 | 四齒魷亞目 四齒魷科

光兔頭魷 (黑鰭兔頭魷、滑背河魷)
Lagocephalus inermis (Temminck and Schlegel)



22. 光兔頭魷 (黑鰭兔頭魷、滑背河魷)

學 名 : *Lagocephalus inermis* (Temminck and Schlegel)

英 文 名 : Smooth-backed blowfish , Unarmed blussop

俗 名 : 金規或面規 (基隆)、金線規 (高雄)、滑背河魷

形態特徵 : 體背面平滑而無小棘，腹面具粒狀，鰓孔部位為黑色，背鰭基部呈黑色，尾鰭形態隨成長而改變，成魚則中央部會突出，大型魚可達 1.0 m。

分 佈 : 分佈於西起非洲東岸，東至印尼、菲律賓，北至日本南部，南至澳洲。臺灣分佈於四周海域。

毒 性 : 含河魷毒，肌肉無毒，精巢、皮膚屬弱毒，膽囊、腸道屬強毒，卵巢、肝臟屬猛毒。

魨形目 | 四齒魨亞目 四齒魨科

月尾兔頭魨（毒鯖河魨）*Lagocephalus lunaris* (Bloch and Schneider)



23. 月尾兔頭魨（毒鯖河魨）

學名：*Lagocephalus lunaris* (Bloch and Schneider)

英文名：Green rough-backed blowfish · Green toadfish

俗名：煙仔規（基隆）、青規（高雄）、栗色河魨

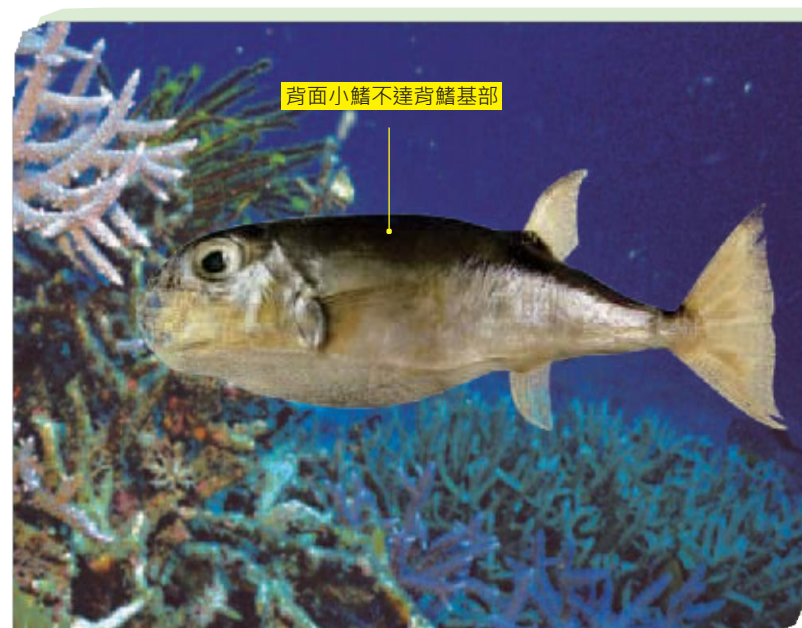
形態特徵：體背面和腹面均密佈小棘，背面小棘分佈至背鰭基部，尾鰭後緣成新月形，兩端尖突，中間凹入，下緣較上緣短且呈白色部分較多，體長可達 50 cm。

分佈：分佈於中國海、印度洋等海域。西起南非，東至印尼、菲律賓，北至日本南部，南至大洋之外。臺灣分佈於四周海域。

毒性：含河魨毒，精巢、膽囊、皮膚、腸道及肌肉均屬強毒，卵巢及肝臟屬猛毒，常引起中毒死亡事件。

魨形目 | 四齒魨亞目 四齒魨科

懷氏兔頭魨（白鯖河魨）*Lagocephalus wheeleri* (Abe · Tabeta and Kitahama)



24. 懷氏兔頭魨（白鯖河魨）

學名：*Lagocephalus wheeleri* (Abe · Tabeta and Kitahama)

英文名：Blowfish · Pufferfish · Swellfish · Brown-backed toadfish

俗名：煙仔規或黃規（基隆）、青規或青皮規（高雄）、白規或烏規（茄苳）、金紙規或青頭規（澎湖）

形態特徵：形態類似克氏兔頭魨，體背面和腹面均有小棘，體背面小棘分佈不達背鰭基部，尾鰭後緣之中央部略有凹入。尾鰭後緣上、下端是白色，而且尾鰭下方成白色或灰色。尾椎骨不具有骨瘤，體長可達 35 cm。

分佈：分佈於日本海、黃海、東海和南海等海域。臺灣分佈於四周海域。

毒性：卵巢、肌肉、皮膚、精巢、肝臟、腸道均屬無毒。

魨形目 | 四齒魨亞目 四齒魨科

凶兔頭魨 *Pleuranacanthus scleratus* (Gmelin)



25. 凶兔頭魨

學名：*Pleuranacanthus scleratus* (Gmelin)

英文名：Blaasop · Silvercheek toadfish · Giant toadfish

俗名：糯米規（基隆）、烏規或規王（高雄）、麵規（澎湖）、仙人河魨

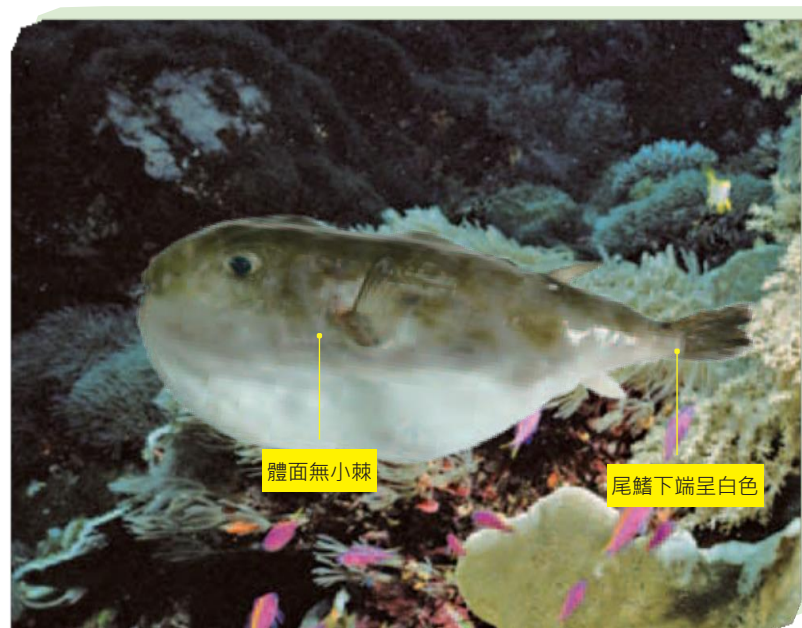
形態特徵：體面呈青褐色而有大大黑點存在，體側下方有一銀白色之縱帶，背面具有微小棘而呈粗糙，腹面亦具有小棘。鰓孔部位呈黑色，成魚尾鰭後緣呈新月形凹入，體長可達 1.0 m 以上。

分佈：分佈於日本本州中部以南、中國海、印度洋等海域。臺灣分佈於四周海域。

毒性：含河魨毒，臺灣產屬幼魚（30 cm 以下），僅肌肉、卵巢含有弱毒，其餘無毒。但日本產者之卵巢具猛毒，腸屬強毒，其它部位均屬弱毒。

魨形目 | 四齒魨亞目 四齒魨科

密溝圓魨 *Sphoeroides pachygaster* (Müller and Troschel)



26. 密溝圓魨

學名：*Sphoeroides pachygaster* (Müller and Troschel)

英文名：Smooth pufferfish · Blunthead puffer · Puffer · Bottlefish · Blunthead blaasop

俗名：規仔、氣規、縱褶河魨

形態特徵：體呈圓筒狀，尾柄呈長圓錐狀。鰓孔內側黑色。體背部為青灰色，體側淺灰色，腹面乳白色；體背部和側面有時具不規則分布且大小不等的黑褐色斑點。背、臀鰭淺灰色；尾鰭暗色，僅下葉具白緣；胸鰭灰白色，下緣白色。

分佈：分佈於全世界溫、熱帶海域。臺灣分佈於南部、西部、北部、東北部、小琉球及澎湖海域。

毒性：含河魨毒，肝臟及卵巢有毒，皮膚、精巢及肌肉均無毒。

魷形目 | 四齒魷亞目 四齒魷科

擬網紋多紀魷 *Takifugu alboplumbeus* (Richardson)



27. 擬網紋多紀魷（鉛點東方魷）

學名：*Takifugu alboplumbeus* (Richardson)

英文名：Imitated finepatterned puffer

俗名：擬微刺魷

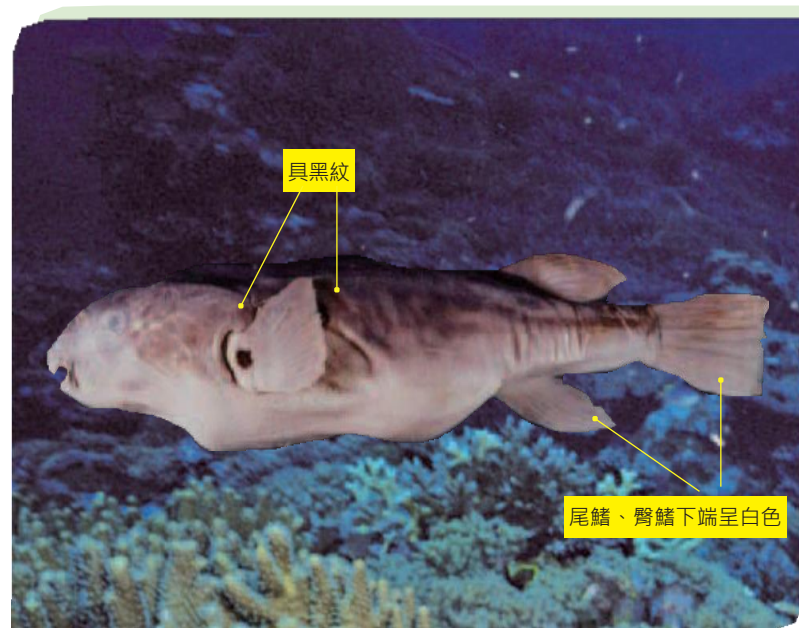
形態特徵：類似網紋多紀魷，唯其背面小棘基部有顯著的微小點，體側也有各型式不同之小白斑，體長可達 27 cm。

分佈：分佈於東海、南海和東印度群島等海域。臺灣分佈於四周海域。

毒性：含河魷毒，卵巢和膽囊屬猛毒，肝臟和腸道屬強毒，肌肉和皮膚屬弱毒，精巢無毒。

魷形目 | 四齒魷亞目 四齒魷科

雙斑多紀魷 *Takifugu bimaculatus* (Richardson)



28. 雙斑多紀魷

學名：*Takifugu bimaculatus* (Richardson)

英文名：Two-spot puffer

俗名：規仔、氣規

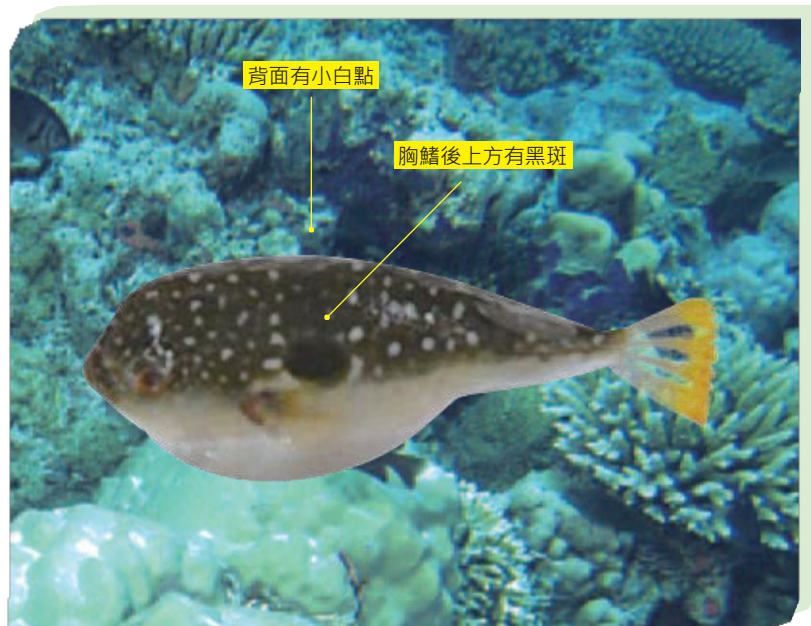
形態特徵：體呈圓筒狀，尾柄呈長圓錐狀。鰓孔內側淡色。體背部為淺褐色，腹面乳白色；體側頸部至尾柄上具多條藍黑色斜行圓弧形橫紋；具明顯三胸斑，胸鰭基底內外側各具藍黑色圓斑；背鰭基部另具藍黑斑塊，周圍另具同心圓形之條紋。各鰭橘黃色，胸鰭則為淺黃褐色。

分佈：分佈於西北太平洋區，由日本、韓國至臺灣（北部海域）。

毒性：含河魷毒，肝臟及卵巢屬強毒，肌肉、皮膚、腸道屬弱毒。

魨形目 | 四齒魨亞目 四齒魨科

黑點多紀魨 *Takifugu niphobles* (Jordan and Snyder)



29. 黑點多紀魨

學名：*Takifugu niphobles* (Jordan and Snyder)

英文名：Grass puffer

俗名：規魚、草河魨、日本河魨、氣規、金規、沙規仔、星點河魨

形態特徵：為15 cm以下之小型河魨種，臀鰭在背鰭位置稍後，胸鰭方形，尾鰭截平，背部褐綠色，並有小白斑，胸鰭後上方有一扁形黑斑，背鰭基部具一黑斑，背鰭、臀鰭和胸鰭灰白色，尾鰭淺褐色。

分佈：分佈於日本、韓國等海域。臺灣分佈於四周海域。

毒性：含河魨毒，肌肉屬弱毒，皮膚、精巢及腸道屬強毒，卵巢、肝臟及膽囊屬猛毒。

魨形目 | 四齒魨亞目 四齒魨科

橫紋多紀魨 *Takifugu oblongus* (Bloch)



30. 橫紋多紀魨

學名：*Takifugu oblongus* (Bloch)

英文名：Blaasop · Oblong blowfish · Oblong toadfish · Lattice blaasop

俗名：花規（高雄、東港）、瀧紋河魨、橫紋河魨、紅目規、麵規、氣規、規仔

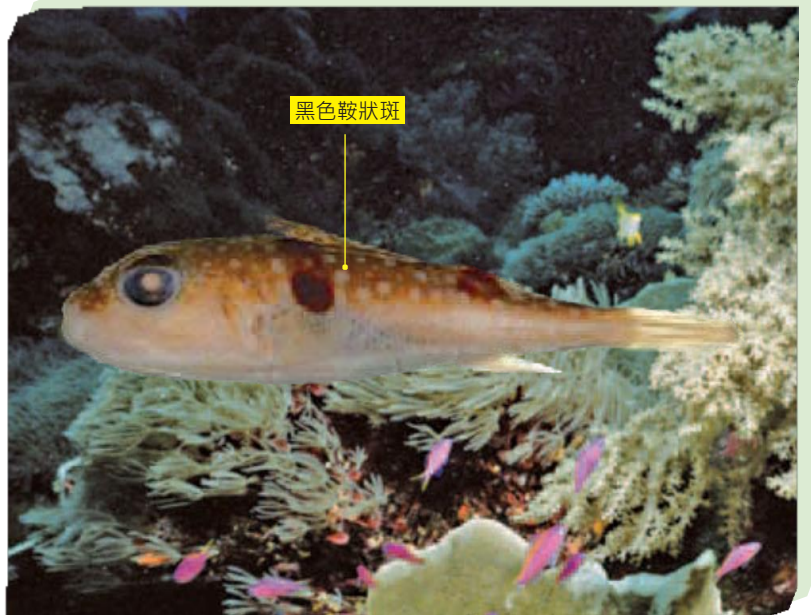
形態特徵：體背面和腹面之小棘發達，體背面有褐色之橫帶和斑點，腹面呈白色，體側則有一黃色縱走帶，尾鰭呈黃褐色，後緣略呈截形，體長可達30 cm。

分佈：分佈於印度-西太平洋區，自南非至菲律賓，北自日本，南至澳洲。臺灣西部、北部、南部及澎湖海域。

毒性：含河魨毒，肝臟、膽囊及卵巢屬猛毒，腸道、皮膚、精巢及肌肉屬強毒，引起中毒案例多。

魨形目 | 四齒魨亞目 四齒魨科

弓斑多紀魨 *Takifugu ocellatus* (Linnaeus)



31. 弓斑多紀魨

學名：*Takifugu ocellatus* (Linnaeus)

英文名：Pufferfish

俗名：規仔、氣規、眼斑河魨

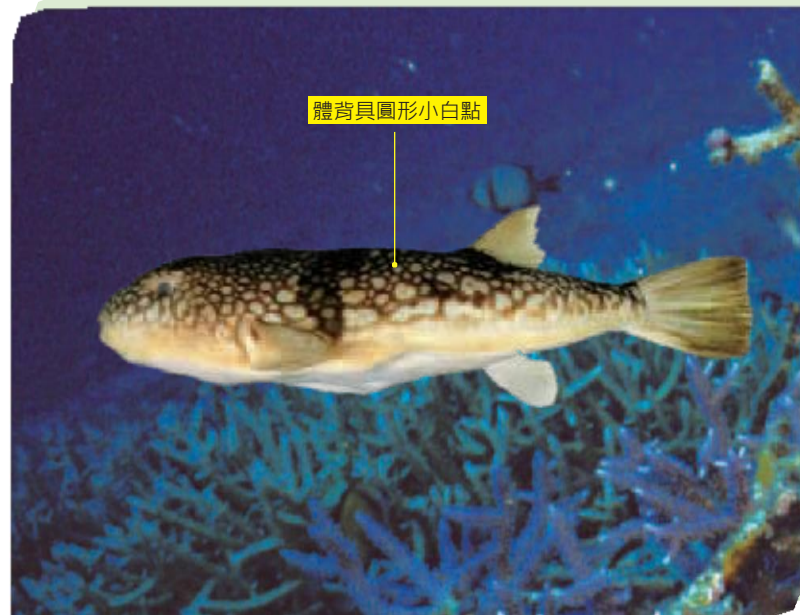
形態特徵：體呈圓筒狀，尾柄呈長圓錐狀。體背部為黃綠色，腹面乳白色；胸鰭上方具一橙黃緣之黑色鞍狀斑；背鰭基部另具黑斑塊。各鰭淺黃色。

分佈：分佈於東亞海域，包括中國南海、臺灣海峽（澎湖海域）及東海等。

毒性：尚未有研究闡明毒性。

魨形目 | 四齒魨亞目 四齒魨科

斑點多紀魨 *Takifugu poecilonotus* (Temminck and Schlegel)



32. 斑點多紀魨

學名：*Takifugu poecilonotus* (Temminck and Schlegel)

英文名：Finepatterned puffer, Pufferfish

俗名：斑點河魨、氣規、規仔、紅目規

形態特徵：體背自鼻孔前方至尾柄中部上方、腹面自眼前緣下方至肛門前方以及側面自胸鰭前方至尾柄中部均被小棘。體背部為黑褐色或藍黑色，佈滿微圓形之小白斑，腹面呈白色，各鰭淺黃色或淡色，尾鰭具暗色緣。

分佈：分佈於西北太平洋區，由日本、韓國至臺灣。臺灣分佈於北部、西部及澎湖海域。

毒性：含河魨毒，卵巢和肝臟屬猛毒，皮膚、精巢和腸屬強毒，肌肉屬弱毒。

魨形目 | 四齒魨亞目 四齒魨科

紫色多紀魨 *Takifugu porphyreus* (Temminck and Schlegel)



33. 紫色多紀魨

學名：*Takifugu porphyreus* (Temminck and Schlegel)

英文名：Purple puffer

俗名：規仔、氣規、正河魨

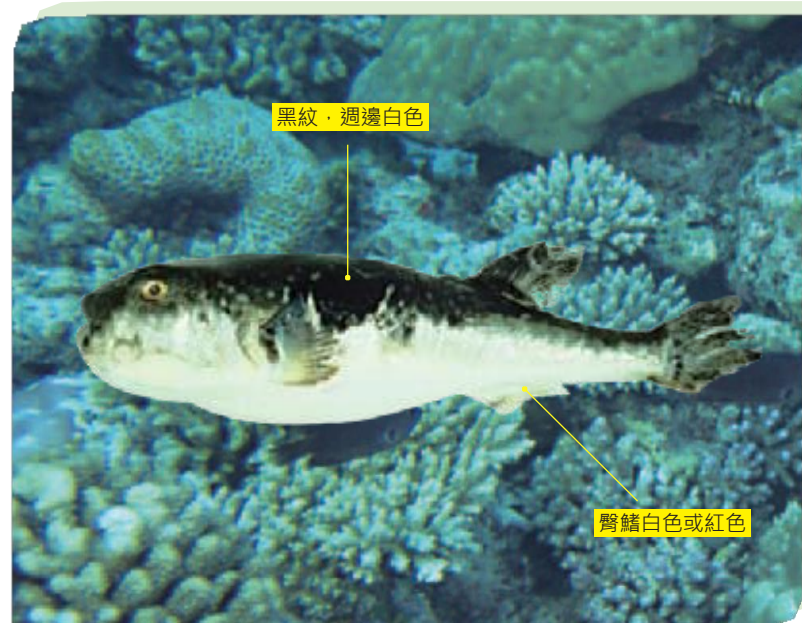
形態特徵：體呈圓筒狀，尾柄呈長圓錐狀。鰓孔內側淡色。體背部為紫褐色或黃褐色，腹面乳白色；成長魚之體背具許多大小不一之淺灰或黑褐色小斑點；長成後斑點消失，體側另具不帶灰白緣之黑色大型胸斑；背鰭基部另具黑斑塊；縱行皮褶橘黃色。背、胸和尾鰭紫黑色；臀鰭橘黃色，末端暗褐色。

分佈：分佈於西北太平洋區，由日本、韓國及俄羅斯沿海至東中國海。臺灣分佈於北部海域。

毒性：含河魨毒，肝臟及卵巢屬猛毒，皮膚及腸屬強毒，肌肉及精巢無毒。

魨形目 | 四齒魨亞目 四齒魨科

紅鰭多紀魨 *Takifugu rubripes* (Temminck and Schlegel)



34. 紅鰭多紀魨

學名：*Takifugu rubripes* (Temminck and Schlegel)

英文名：Ocellate puffer, Tiger puffer

俗名：氣規、規魚、虎河魨

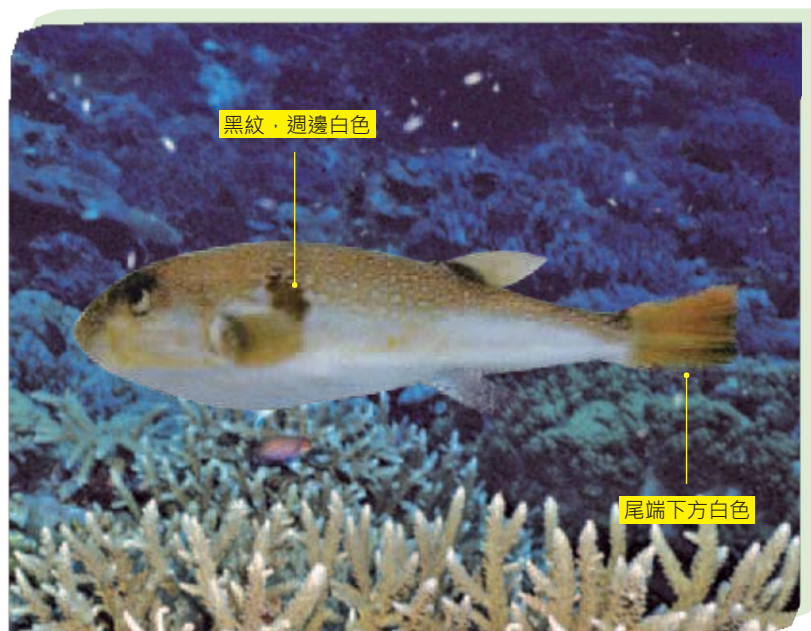
形態特徵：體背面和腹面均有小棘，體背面呈墨綠色，腹面呈白色，胸鰭後之體側有一大黑斑，其周圍為一白色環，胸鰭淡灰色，背鰭灰褐色，臀鰭呈白色或紅色，尾鰭黑褐色，長可達 80 cm 以上。

分佈：分佈於日本北海道以南之太平洋、日本海、東海及黃海等海域。臺灣海域很少見，但因其在日本價位高，中國大陸有人從事養殖。

毒性：含河魨毒，天然產河魨之卵巢、肝臟屬強毒，肌肉、皮膚、腸道和精巢無毒。

魨形目 | 四齒魨亞目 四齒魨科

蟲紋多紀魨 *Takifugu vermicularis* (Temminck and Schlegel)



35. 蟲紋多紀魨

學名：*Takifugu vermicularis* (Temminck and Schlegel)

英文名：Pufferfish

俗名：規仔、氣規、蟲紋河魨

形態特徵：體呈圓筒狀，尾柄呈長圓錐狀。鰓孔內側淡色。體背部為紫褐色，腹面乳白色；體背佈滿許多扁圓形、大小不一的青灰白色斑，體側斑點較大而扁長，甚至彎曲而呈條紋或蠕紋狀；體側另具顯著帶灰白緣之黑色大型胸斑；背鰭基部另具黑斑紋；縱行皮褶橘黃色。背、胸和臀鰭淺黃色，尾鰭黃色，下緣有一白色窄帶。

分佈：分佈於西北太平洋區，由日本、韓國沿海至東中國海。臺灣分佈於北部海域。

毒性：含河魨毒，肝臟及卵巢屬猛毒，肌肉、皮膚、小腸及精巢亦有毒。

魨形目 | 四齒魨亞目 四齒魨科

黃鰭多紀魨 *Takifugu xanthopterus* (Temminck and Schlegel)



36. 黃鰭多紀魨

學名：*Takifugu xanthopterus* (Temminck and Schlegel)

英文名：Striped puffer, Yellow buffer

俗名：規魚、黃鰭河魨、條圓魨、氣規、規仔、麵規

形態特徵：體背面和腹面有小棘，體背面為淺青灰色，體側具多條藍黑色斜行寬帶，向後縱走至尾鰭基部，胸鰭、背鰭之基部呈黑斑色，各鰭均為橘黃色，體長可達 60 cm 以上。

分佈：分佈於日本本州中部以南、東海、黃海和臺灣海峽等海域。臺灣分佈於基隆、宜蘭和澎湖。

毒性：含河魨毒，肝臟與卵巢屬猛毒，腸屬強毒，但肌肉、皮膚和精巢無毒。

魨形目 | 四齒魨亞目 四齒魨科

黃帶窄額魨 *Torquigener brevipinnis* (Regan)



37. 黃帶窄額魨

學名：*Torquigener brevipinnis* (Regan)

英文名：Pufferfish

俗名：規仔、氣規

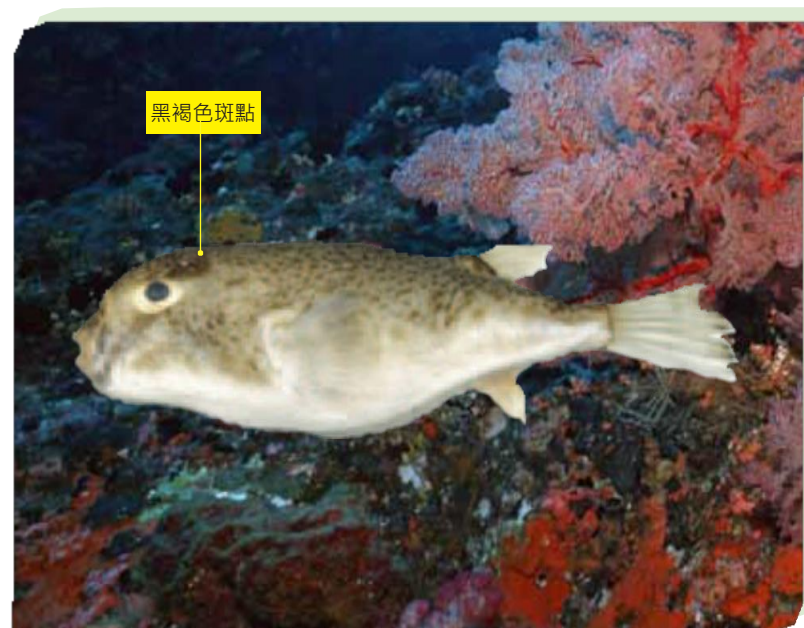
形態特徵：體呈圓筒狀，尾柄呈長圓錐狀。鰓孔內側白色。體背部及側面為淺褐色，腹面乳白色；體背部和側面佈滿大小不一的黑褐色小斑點；頭側頰部有五條褐色帶；體側另具一分成數段之黃色縱行帶。背、臀鰭白色，尾鰭淺褐色，上方鰭條上有多个褐色小斑排列；胸鰭淺褐色。

分佈：分佈於印度—西太平洋區，包括日本、臺灣、印尼、巴布新幾內亞及澳洲等。臺灣分佈於西部及南部海域。

毒性：尚未有研究闡明毒性。

魨形目 | 四齒魨亞目 四齒魨科

長刺泰氏魨 *Tylerius spinosissimus* (Regan)



38. 長刺泰氏魨

學名：*Tylerius spinosissimus* (Regan)

英文名：Spiny blaasop

俗名：規仔、氣規

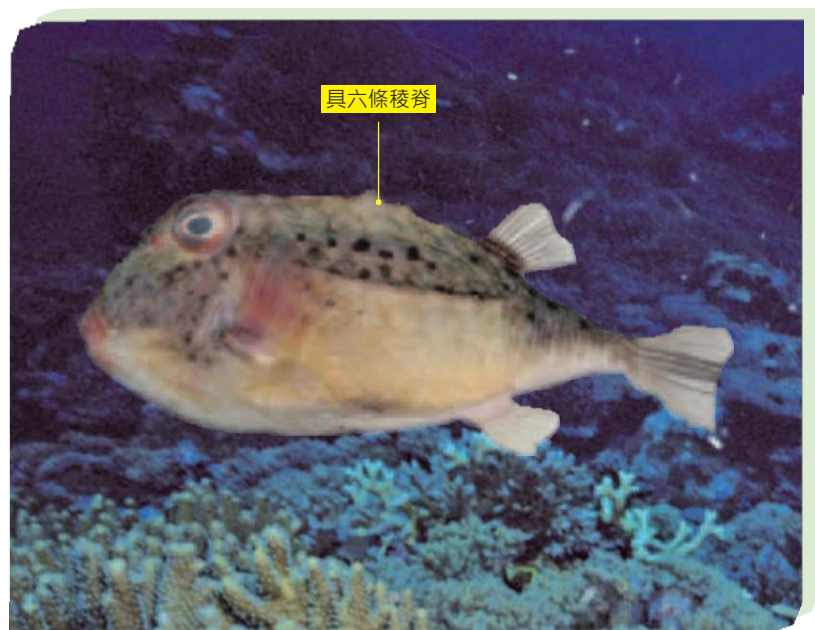
形態特徵：體呈卵圓形，尾柄呈長圓錐狀。頭部及體之背側黑褐色，體側褐色，腹面較淡色。體腹面散布一些小黑點；眼後上方有一黑褐色斑塊；背鰭基底暗褐色，各鰭淺黃色。

分佈：分佈於印度—西太平洋區，包括南非、澳洲等。臺灣分佈於東北部海域。

毒性：尚未有研究闡明毒性。

魨形目 | 鱗魨亞目 箱魨科

棘箱魨 *Kentrocapros aculeatus* (Houttuyn)



1. 棘箱魨

學名：*Kentrocapros aculeatus* (Houttuyn)

英文名：Boxfish

俗名：海牛港、箱河魨

形態特徵：體由鱗片癒合而成的骨板形成盾甲而包住全身，體甲在背鰭及臀鰭後方不閉合，具有六條稜脊，分別於背側、體側中央及腹側各具一對，背部及腹部中央則無。體灰褐色，背面和上側面有許多與瞳孔等大之褐色斑點。

分佈：分佈於西北太平洋區，包含韓國、日本海域。臺灣分佈於北部及西部海域。

毒性：肌肉和內臟含有莨菪毒，皮膚含有箱魨毒 (pahutoxin)。

魨形目 | 鱗魨亞目 箱魨科

角箱魨 *Lactoria cornuta* (Linnaeus)



2. 角箱魨

學名：*Lactoria cornuta* (Linnaeus)

英文名：Longhorn cowfish

俗名：苦甘

形態特徵：體長方形，體甲具五稜脊，分別於背側及腹側各具一對，背部中央另具一條低的稜脊，體側則無，體呈黃褐色，腹面色較淺。體甲及尾柄上散布一些褐色圓斑。除尾鰭淡褐色外，各鰭黃褐色。

分佈：分佈於印度-太平洋區。西起紅海及非洲東岸，東至土木土及馬貴斯群島，北至韓國、日本南部，南至羅得豪島。臺灣東北部、西部、南部及澎湖等海域有產。

毒性：肌肉和內臟可能含有莨菪毒。皮膚可分泌箱魨毒，易引起上吐下瀉、運動失調、四肢麻痺、昏睡，甚至死亡等症狀。

魷形目 | 鱗魷亞目 箱魷科

棘背角箱魷 *Lactoria diaphana* (Bloch & Schneider)



3. 棘背角箱魷

學名：*Lactoria diaphana* (Bloch & Schneider)

英文名：Roundbelly cowfish · Spiny boxfish · Transparent boxfish

俗名：牛角、海牛港、箱河魷

形態特徵：體呈長方形，體由鱗片癒合而成的骨板形成盾甲包住全身，體甲在背鰭及臀鰭後方閉合，具有五條稜脊，分別於背側及腹側各具一對，背部中央另具一條發達的稜脊，體側則無。體褐色，腹面色較淺。體甲散佈一些不規則之褐色條紋，頭部及尾柄上有一些小黑點。尾鰭淡色，且有六條褐色橫紋。

分佈：分佈於印度—太平洋及東南大西洋海域。臺灣分佈於小琉球。

毒性：肌肉和內臟含有莨菪毒，皮膚含有箱魷毒。

魷形目 | 鱗魷亞目 箱魷科

福氏角箱魷 *Lactoria fornasini* (Bianconi)



4. 福氏角箱魷

學名：*Lactoria fornasini* (Bianconi)

英文名：Thornback cowfish · Thornback cow · Backspine cowfish

俗名：花牛角、海牛港、箱河魷

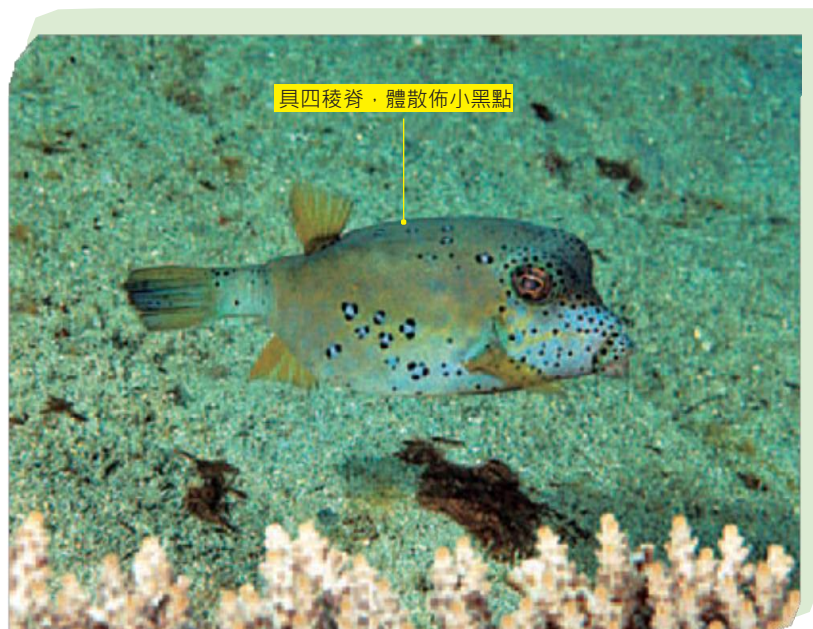
形態特徵：體呈長方形，體由鱗片癒合而成的骨板形成盾甲包住全身，體甲在背鰭及臀鰭後方閉合，具有五條稜脊，分別於背側及腹側各具一對，背部中央另具一條發達的稜脊，體側則無。體黃色，頭有白或藍點與條紋；體亦具藍紋。

分佈：分佈於印度—太平洋區，西起非洲東岸，東至夏威夷及拉帕群島，北至日本南部，南至羅得豪島。臺灣主要分佈於南部、東北部及小琉球海域。

毒性：肌肉和內臟含有莨菪毒，皮膚含有箱魷毒。

魷形目 | 鱗魷亞目 箱魷科

粒突箱魷 *Ostracion cubicus* (Linnaeus)



5. 粒突箱魷

學名：*Ostracion cubicus* (Linnaeus)

英文名：Ocellated box fish · Polkadot boxfish · Yellow boxfish · Cubical boxfish · Black-spotted boxfish · Cube trunkfish

俗名：木瓜、海牛港、箱河魷

形態特徵：體呈長方形，體甲具四稜脊，背側稜與腹側稜發達，無背中稜，僅在背鰭前方有一段稍隆起；各稜脊無棘，但稜脊明顯尖銳，腹面較突呈弧狀。幼魚頭部及身體呈黃色而散佈許多約與瞳孔等大之黑色斑；成魚體黃褐色至灰褐色，頭部散佈小黑點，體甲每一鱗片中央則有一約與瞳孔等大之鑲黑緣之淡藍色斑或白斑。各鰭鮮黃色至黃綠色，或多或少散佈小黑點；尾鰭較暗。

分佈：分佈於印度—太平洋區，西起紅海、非洲東岸，東至夏威夷及土木土群島，北至日本南部，南至羅得豪島。臺灣分佈於四周海域。

毒性：內臟可能含莨菪毒，不宜食用。

魷形目 | 鱗魷亞目 箱魷科

無斑箱魷 *Ostracion immaculatus* (Temminck and Schlegel)



6. 無斑箱魷

學名：*Ostracion immaculatus* (Temminck and Schlegel)

英文名：Boxfish

俗名：海牛港、箱河魷

形態特徵：體呈長方形，體甲具四稜脊，背側稜與腹側稜發達，無背中稜，僅在背鰭前方有一段稍隆起；各稜脊無棘，但稜脊明顯尖銳，腹面較突呈弧狀。幼魚頭部及身體呈黃色而散佈許多比瞳孔小之黑色斑；成魚體黃褐色至灰褐色，頭部無小黑點，體甲每一鱗片中央則有一約與瞳孔等大之鑲黑緣之淡藍色斑或白斑。各鰭灰黃色至灰褐色，無小黑點；尾鰭較暗。

分佈：分佈於西北太平洋區。日本至臺灣北部附近海域。

毒性：內臟可能含莨菪毒，不宜食用。

魷形目 | 鱗魷亞目 箱魷科

米點箱魷 *Ostracion meleagris* (Shaw)



7. 米點箱魷

學名：*Ostracion meleagris* (Shaw)

英文名：Spotted trunkfish

俗名：花木瓜

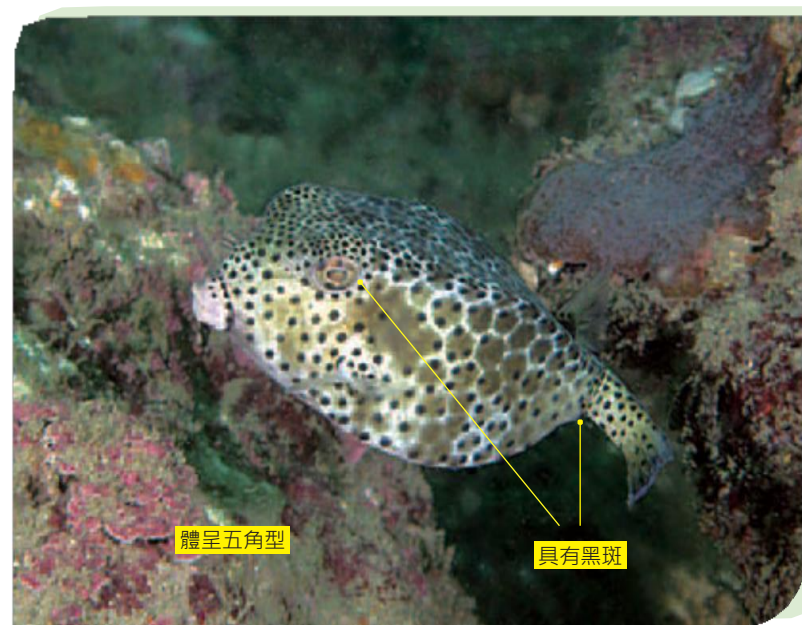
形態特徵：體長方形；體甲具四稜脊，背側稜與腹側稜發達，無背中稜，僅在背鰭前方有一段稍隆起；各稜脊無棘，但稜脊明顯尖銳，其中背側稜較不尖銳；腹面則平坦，不成弧狀。口位置低，唇極厚，但上唇不具腫塊；體甲前開口，長約為眼徑之1.3 - 2.0倍。背鰭短小位於體後部，無硬棘，軟條數七到八；臀鰭與其同形，軟條數八；無腹鰭；尾鰭後緣圓形。幼魚體褐色，滿佈黃色小斑；成魚體色變化多，由藍褐、黑褐至黃褐色皆有，且佈滿小黑斑或與瞳孔等大之黃斑，此黃斑在尾柄或連成線狀。各鰭條色深，與體同色，鰭膜則透明。

分佈：分佈於印度-泛太平洋區，西起非洲東岸，東至美洲，北至日本南部及夏威夷群島，南至新加勒多尼亞及土木土群島。臺灣各地海域均產。

毒性：肌肉和內臟可能含有菟葵毒，皮膚則分泌箱魷毒，此毒素具魚毒性和溶血毒性作用。

魷形目 | 鱗魷亞目 箱魷科

吻鼻箱魷 *Ostracion rhinorhynchos* (Bleeker)



8. 吻鼻箱魷

學名：*Ostracion rhinorhynchos* (Bleeker)

英文名：Largenose boxfish, Horn-nosed boxfish

俗名：長鼻木瓜、海牛港、箱河魷

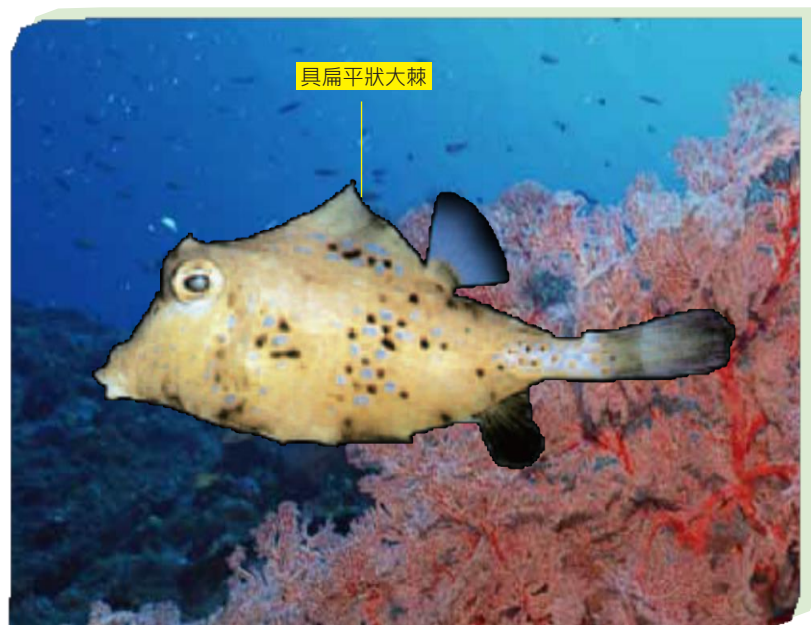
形態特徵：體呈長方形，體甲截面大致為五角狀，背側稜與腹側稜發達，背中稜存在。體色為灰褐色；唇背、頭部、尾柄、背鰭、尾鰭與胸鰭基均有黑斑。

分佈：分佈於印度-西太平洋區，西起非洲東岸，東至印尼，北至日本南部，南至澳洲北部。臺灣主要分佈於南部海域。

毒性：內臟可能會有菟葵毒，皮膚具箱魷毒。

魨形目 | 鱗魨亞目 箱魨科

駝背三棱箱魨 *Tetrosomus gibbosus* (Linnaeus)



9. 駝背三棱箱魨

學名：*Tetrosomus gibbosus* (Linnaeus)

英文名：Hunchback boxfish · Hunchback turretfish · Humpback turretfish

俗名：海牛港、三角河魨

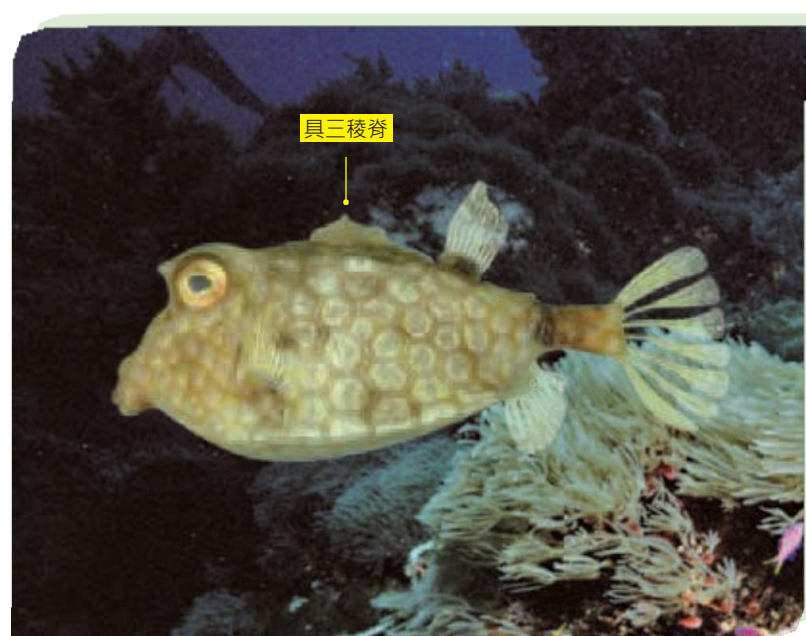
形態特徵：體甲具三稜脊，背中稜與腹側稜發達；背中稜中央具一扁平狀大棘，基底寬。體甲淡黃灰色，沿腹側稜具四至五個紫褐色斑，尾柄淡紫色，各鰭淡色，尾鰭前後端為紫褐色。

分佈：分佈於印度—西太平洋區，西起紅海、非洲東岸，東至印尼，北至日本南部，南至澳洲北部。臺灣主要分佈於南部海域。

毒性：內臟可能有莨菪毒，皮膚具箱魨毒。

魨形目 | 鱗魨亞目 箱魨科

賴普三棱箱魨 *Tetrosomus reipublicae* (Bloch)



10. 賴普三棱箱魨

學名：*Tetrosomus reipublicae* (Bloch)

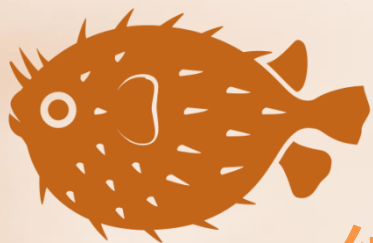
英文名：Triangular boxfish

俗名：海牛港、三角河魨

形態特徵：體甲具三稜脊，背中稜與腹側稜發達。背中稜頂端具兩小棘突，腹側稜具一至四枚小棘突，眼上方常具一至二小棘突。體呈淡黃褐色，腹面淡黃色；尾柄紫紅色；背面紫褐色；背鰭、臀鰭與胸鰭淺灰色；背鰭基底紫褐色；尾鰭灰色，前後端色較深。

分佈：分佈於印度—西太平洋區，西起非洲東岸，東至印尼，北至日本南部，南至新加勒多尼亞。臺灣主要分佈於南部及澎湖海域。

毒性：內臟可能有莨菪毒，皮膚具箱魨毒。



結語

衛生福利部食品藥物管理署提醒，河魨的種類眾多，辨別不易，且河魨毒經加熱後仍無法去除，如為滿足一時口腹之慾，而冒著危害身體健康之風險，實非聰明的消費行為！

臺灣水產品種類繁多，民眾可選擇無毒的魚種食用，應避免食用來路不明之海鮮；餐飲業者應以食品安全為先，若因提供河魨料理而造成食品中毒，將依食品安全衛生管理法辦理。

此外，民眾如因食用河魨而出現不適症狀，應儘速就醫，並告訴臨床醫師曾食用河魨，以利診斷及治療。綜上所述，消費者應秉持「不買：不買來路不明或不認識的魚及水產品」、「不吃：不吃未經確認無毒的河魨」及「速送醫：有疑似河魨中毒症狀，儘速送醫」三原則，享用海鮮美食，不要拼死吃河魨！

伍

吃河豚風險大



不買吃 不買來路不明或不認識的魚及水產品
不速送醫 不吃未經確認無毒的河豚
速送醫 有疑似河豚中毒症狀 儘速送醫

吃河魴風險大 - 臺灣常見有毒河魴（豚）圖鑑手冊

出 版 機 關	衛生福利部食品藥物管理署
地 址	115021 臺北市南港區研究院路一段130巷109號
網 址	http: / / www.fda.gov.tw
電 話	(02) 2787-8200、1919 (全國食安專線)
發 行 人	姜至剛
總 編 輯	蔡淑貞
副 總 編 輯	許朝凱
審 核	周珮如、蕭惠文
編輯小組（第二版）	吳俊毅、陳若宇、莊沛樺、李婉嬪
編輯小組（第一版）	戚祖沅、郭家維、鄭維智
出 版 年 月	民國114年12月（第二版）
設 計 單 位	財團法人食品工業發展研究所
G P N	1011401641
I S B N	978-626-448-003-1

著作財產人：衛生福利部食品藥物管理署

本書保留所有權利，如有需要，請洽衛生福利部食品藥物管理署



衛 生 福 利 部
食 品 藥 物 管 理 署
Taiwan Food and Drug Administration

地址：115021臺北市南港區研究院路一段130巷109號

電話：(02) 2787-8000

網址：www.fda.gov.tw