

毒品態樣及危害

衛生福利部食品藥物管理署



衛生福利部
食品藥物管理署
Taiwan Food and Drug Administration

<http://www.fda.gov.tw/>

毒品對人體的影響

依毒品對人體的作用，可分為：

1. 中樞神經抑制劑（如：鴉片類、愷他命）
2. 中樞神經興奮劑（如：安非他命、搖頭丸）
3. 中樞神經迷幻劑（如：大麻、LSD）

常見濫用藥物與毒品之分級

第一級毒品

1. 海洛因
(Heroin, 俗稱4號)
2. 嗎啡
(Morphine, 俗稱: 魔啡)
3. 鴉片
(Opium, 俗稱: 福壽膏)
4. 古柯鹼
(Cocaine, 俗稱: 可卡因)

第二級毒品

1. 安非他命
(Amphetamine, 俗稱: 冰塊)
2. 3,4-亞甲基雙氧甲基安非他命
(MDMA, 俗稱: 搖頭丸)
3. 大麻
(Marijuana, 俗稱: 草)
4. 麥角二乙胺
(LSD, 俗稱: 搖腳丸)
5. 伽瑪羥基丁酸 (GHB, 俗稱: 液態搖頭丸)
6. 西洛西賓 (Psilocybine, 俗稱: 迷幻蘑菇)
7. 3,4-亞甲基雙氧焦二異丁基酮
(MDPV, 俗稱: 浴鹽)
8. 恰特草
(Khat)

第三級毒品

1. 氟硝西洋
(Flunitrazepam, 俗稱: FM2)
2. 愷他命
(Ketamine, 俗稱: K他命)
3. 硝甲西洋
(Nimetazepam, 俗稱: 一粒眠)
4. 4-甲基甲基卡西酮
(Mephedrone, 俗稱: 喵喵)
5. 對-氯安非他命
(PCA)
6. 類大麻活性物質
(JWH-018、JWH-073、JJWH-122、JWH-250-HU-210、CP47,497、AM2201等)
7. 3,4-亞甲基雙氧甲基卡西酮 (Methylone)
8. 卡痛 (Kratom)

第四級毒品

1. 阿普唑他 (Alprazolam, 俗稱: 蝴蝶片)
2. 二氮平 (Diazepam, 俗稱: 煩寧)
3. 樂耐平
(Lorazepam)
4. 5-甲氧基-N,N-二異丙基色胺
(5-Meo-DIPT, 俗稱: 火狐狸)
5. 特拉嗎竇 (Tramadol)
6. 佐沛眠 (Zolpidem)

濫用物質傳統外觀及偽裝外觀

傳統外觀

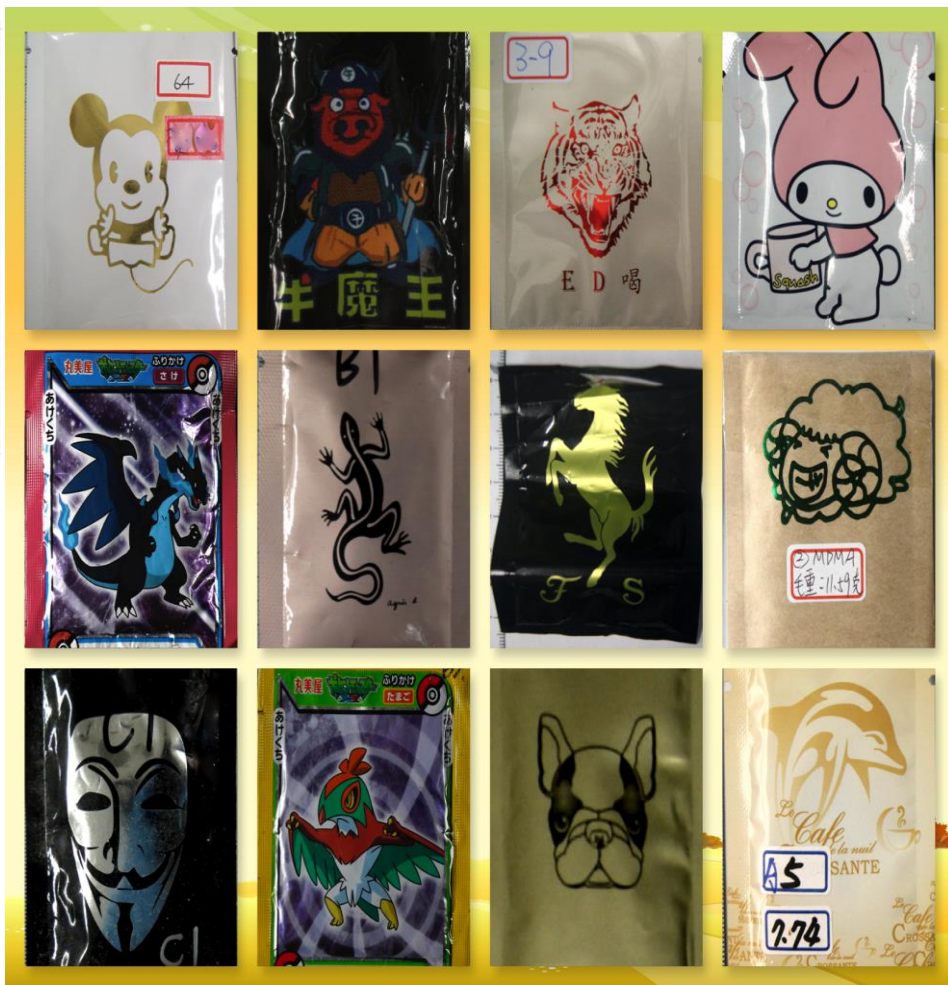
偽裝外觀



VS.



濫用物質變裝後外觀~「毒咖啡包」、「毒茶包」



濫用物質變裝後外觀~「毒郵票」、「毒果凍」



濫用物質變裝後外觀~液態毒品「神仙水」



濫用物質變裝後外觀~「毒花草茶」

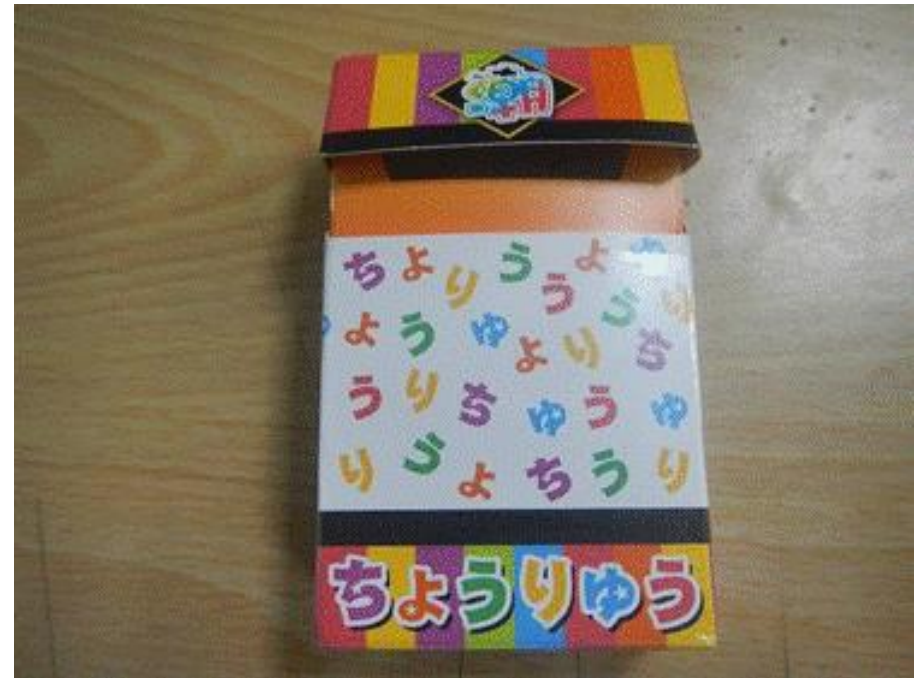


近期新興毒品態樣~

超級瑪利歐(Super Mario Run)



彩虹煙



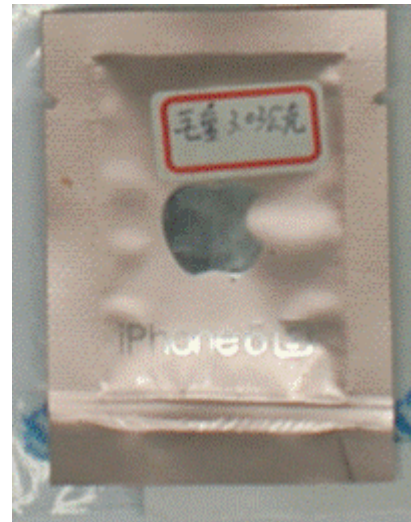
近期新興毒品態樣~小惡魔系列



液態式小惡魔

粉狀式小惡魔

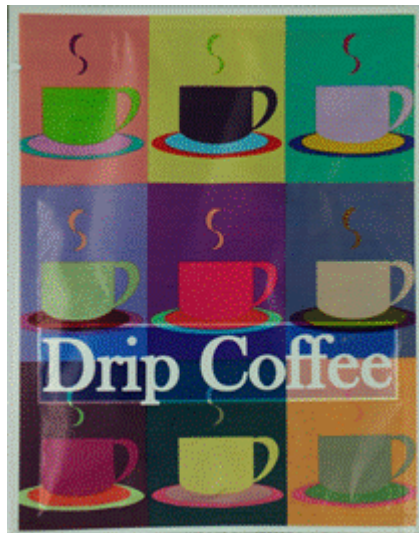
近期新興毒品態樣~仿Apple系列



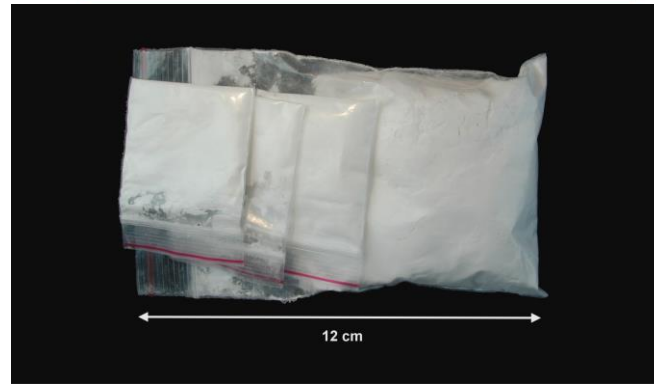
近期新興毒品態樣~仿Versace系列



近期新興毒品態樣~仿Drip coffee系列



海洛因 (Heroin)



名稱/俗名	海洛因(Heroin) /四號、白粉
分級	第一級毒品
作用	中樞神經抑制劑
濫用危害	<ul style="list-style-type: none">➤嗜睡、噁心、嘔吐、呼吸抑制、便秘、尿滯留、瞳孔縮小等。➤具有極強生理及心理成癮性。主要濫用方式為靜脈注射，常因共用針具(含針頭、針筒及稀釋液)而感染愛滋病、病毒性肝炎、梅毒等血液傳染疾病。➤戒斷症狀包括打呵欠、盜汗、流眼淚、流鼻水、皮膚起疙瘩、失眠、焦慮不安、易怒、發冷、嘔吐、肌肉及骨骼疼痛等。

安非他命 (Amphetamine)



名稱/俗名	安非他命(Amphetamine) /冰塊，安公子，冰糖，鹽
分級	第二級毒品
作用	中樞神經興奮劑
濫用危害	<ul style="list-style-type: none">▶長期使用，造成依賴性及成癮性，並出現精神分裂症(思覺失調症)，症狀包括猜忌、多疑、妄想、情緒不穩、易怒、幻覺、強迫或重覆性的行為及睡眠障礙等，也常伴有自殘、暴力、攻擊行為等。▶戒斷症狀包括疲倦、沮喪、焦慮、易怒、全身乏力等。

3,4-亞甲基雙氧甲基安非他命(MDMA)



名稱/俗名	3,4-亞甲基雙氧甲基安(MDMA)/搖頭丸、狂喜、忘我、綠蝴蝶
分級	第二級毒品
作用	中樞神經興奮劑
濫用危害	<ul style="list-style-type: none"> ➤精神方面危害：失眠、焦慮、暴躁易怒、情緒不穩、記憶減退、妄想、視幻覺、聽幻覺、神經系統傷害等。 ➤心臟血管危害：心跳加速、心悸、心律不整、高血壓、腦溢血。 ➤使用過量：會造成昏迷、體溫過高、橫紋肌溶解、急性腎衰竭、甚至死亡。 ➤戒斷症狀：沮喪、憂鬱、全身乏力、焦慮易怒。

大麻 (Marijuana)



名稱/俗名	大麻(Marijuana)/草、麻仔、老鼠尾巴或飯
分級	第二級毒品
作用	中樞神經迷幻劑
濫用危害	<ul style="list-style-type: none">➢吸食後會產生心跳加快、妄想、幻覺、口乾、眼睛發紅等現象。➢長期使用會造成記憶、學習及認知能力減退、體重增加、免疫力降低、呼吸道疾病、動機缺乏症候群。➢青少年時期使用會造成智力商數下降，記憶及學習能力降低。➢孕婦使用，會造成胎兒腦部發育異常。➢戒斷症狀：易怒不安、躁動、食慾減退、失眠

3,4-亞甲基雙氧焦二異丁基酮(MDPV)



名稱/俗名	3,4-亞甲基雙氧焦二異丁基酮(MDPV) / 浴鹽
分級	第二級毒品
作用	中樞神經興奮劑
濫用危害	<ul style="list-style-type: none">➢心跳加快、血壓上升、體溫上升、妄想、攻擊性暴力行為、自殘等，具成癮性。➢長期使用產生精神錯亂、骨骼組織分解、腎衰竭、甚至死亡。➢戒斷症狀：憂鬱、焦慮、睡眠障礙、發抖、妄想。

類大麻活性物質 (Synthetic Cannabinoids)



名稱/俗名	類大麻活性物質 (Synthetic Cannabinoids) / K2、Spice
分級	第二級至第三級毒品
作用	中樞神經迷幻劑
濫用危害	<ul style="list-style-type: none">➤心跳加速、嘔吐、激動、混亂、幻覺、焦慮、妄想、增加心臟病風險、具成癮性，相較於天然大麻，危害更嚴重。➤戒斷症狀：頭痛、焦慮、憂鬱、易怒。

愷他命(Ketamine)



名稱/俗名	愷他命(Ketamine) /卡門、K他命、K仔、Special K
分級	第三級毒品
作用	中樞神經抑制劑
濫用危害	<ul style="list-style-type: none">➤心搏過速、血壓上升、噁心、嘔吐、流淚、視力模糊、影像扭曲、暫時性失憶症、專注力與學習及記憶力受損、幻覺。高劑量可造成呼吸抑制致死。➤長期濫用影響膀胱功能、罹患慢性間質性膀胱炎，頻尿、尿量減少、下腹部疼痛、血尿、甚至腎功能不全。

4-甲基甲基卡西酮(Mephedrone)



名稱/俗名	4-甲基甲基卡西酮(Mephedrone) / 喵喵
分級	第三級毒品
作用	中樞神經興奮劑
濫用危害	➢血壓上升、心悸、心律不整、胸痛、多汗、四肢冰冷、鼻灼熱感、呼吸困難、幻覺、妄想、錯覺、焦慮、憂鬱、激動不安、短期記憶喪失、記憶力不集中、瞳孔放大、痙攣或抽搐、牙關緊閉、磨牙等。

硝甲西洋(Nimetazepam)



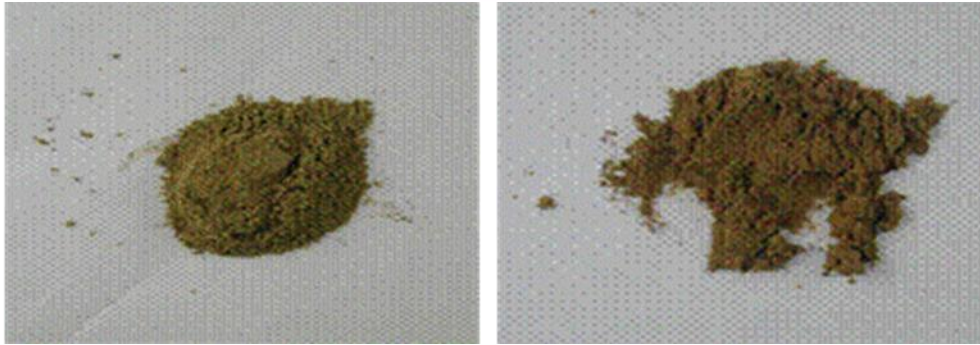
名稱/俗名	硝甲西洋(Nimetazepam) /一粒眠、K5、紅5、紅豆
分級	第三級毒品
作用	中樞神經抑制劑
濫用危害	<ul style="list-style-type: none">➢ 嗜睡、精神恍惚、運動失調、頭痛、噁心、健忘、注意力不集中、意識不清。➢ 具藥物依賴性。➢ 戒斷症狀:焦慮、失眠、憂鬱、顫抖、暈眩、妄想、痙攣。

5-甲氧基-N,N-二異丙基色胺(5-MeO-DIPT)



名稱/俗名	5-甲氧基-N,N-二異丙基色胺(5-MeO-DIPT) / 火狐狸
分級	第四級毒品
作用	中樞神經迷幻劑
濫用危害	<ul style="list-style-type: none">➢ 屬色胺類(Tryptamine)物質，具有幻覺效果，無醫療用途。➢ 副作用包括瞳孔放大、噁心、嘔吐、視覺與聽覺扭曲、腹瀉等。過量使用，具致命危險。

卡痛 (Kratom)



名稱/俗名	卡痛 (Kratom) / Mitragynine、Thang、Thome、Kakuum、Ketum、Biak
分級	第三級毒品與第三級管制藥品
作用	低劑量為中樞神經興奮劑；中、高劑量為中樞神經抑制劑。
濫用危害	<ul style="list-style-type: none">➢ 主要含有影響精神物質帽柱木鹼 (mitragynine) 及其氧化產物 7-hydroxymitragynine 等，為鴉片類受體的促進劑，因此濫用有成癮的危險。➢ 使用後可能發生心跳過快、血壓上升、意識混亂、嘔吐、幻覺、妄想等，過量會導致死亡。

恰特草



名稱/俗名	恰特草 / <i>Catha edulis</i> Forsk、Khat、東非罌粟、阿拉伯茶、巧草
分級	第二級毒品與第二級管制藥品
作用	中樞神經興奮劑
濫用危害	<ul style="list-style-type: none">➢原產於非洲和阿拉伯半島的開花植物，主要含有第二級毒品卡西酮(Cathinone)與第四級毒品去甲麻黃鹼(Cathine)，過量使用後，容易誘發躁狂行為和多動症，與安非他命所產生的效果類似。➢會引起擬交感神經興奮，造成瞳孔放大、心搏加快和血壓上升。

判斷染毒的可疑徵兆



作息改變

精神異常亢奮、持續不睡、徹夜不歸、或一睡就是 2、3 天



行為異常

逃課、逃家、結黨、經常上廁所，莫名摔東西



情緒不穩

脾氣暴躁、喜怒無常、躁動不安、沮喪、多疑



特殊物品

可疑白色粉末、特殊吸食器、奇特香菸製品



反毒資訊查詢

➤ 食品藥物管理署/反毒資源專區

(<http://www.fda.gov.tw/TC/site.aspx?sid=10070>)



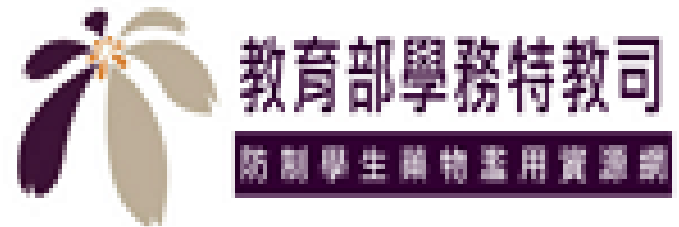
➤ 法務部/反毒大本營

(<http://antidrug.moj.gov.tw>)



➤ 教育部/防制學生藥物濫用資源網

(<http://enc.moe.edu.tw>)



你我共反毒害

無毒人生 精采萬分

一人吸毒 全家受害

簡報結束



衛生福利部
食品藥物管理署
Taiwan Food and Drug Administration¹

<http://www.fda.gov.tw/>